



SYLT
TOURISMUS-SERVICE
— INSEL-SYLT.DE —

Nachhaltigkeitsbericht 2023



Vorwort	4
Kurzportrait ISTS	6
<i>Unser Versprechen auf dem Weg zu mehr Nachhaltigkeit</i>	6
Unser Nachhaltigkeitsprogramm – Die 10 wichtigsten Schritte	8
Wertschöpfungskette der Insel Sylt Tourismus-Service GmbH	10
<i>Touristisches Wertschöpfungssystem auf Sylt</i>	10
<i>Funktionsebenen im Tourismus skizziert am Beispiel Sylt</i>	10
<i>Detaillierte Darstellung einzelner Bestandteile der ISTS-Wertschöpfungskette</i>	18
<i>Bereiche und Zuständigkeiten</i>	18
<i>Vorgelagerte Wertschöpfungskette</i>	20
<i>Eigene Geschäftstätigkeit</i>	22
<i>Nachgelagerte Wertschöpfungskette</i>	30
Relevante SDGs entlang der Wertschöpfungskette	32
<i>Vorgelagerte Wertschöpfungskette</i>	33
<i>Eigene Wertschöpfungskette</i>	34
<i>Nachgelagerte Wertschöpfungskette</i>	37
Unsere betrieblichen Verbräuche: Energie, Wasser, Wärme	40
Energieaudit & Maßnahmen zur Optimierung der Energieeffizienz	44
<i>Energiefluss und Energiebilanz pro ISTS-Standort</i>	49
Nachhaltigkeitsmanagement ISTS	55
Nachhaltigkeitsangebote ISTS 2023	56
CO²-Bilanz: Verwaltung des ISTS & Campingplatz Westerland	66
<i>Das Projekt „Grüne Insel Madagaskar“</i>	69
Auswertung Gästebefragung Nachhaltigkeit	70



Liebe Leserinnen, liebe Leser,

mit diesem aktuellen Nachhaltigkeitsbericht legen wir erneut und noch immer freiwillig unsere relevanten Nachhaltigkeitskennzahlen und Maßnahmen für das Jahr 2023 dar.

In Zukunft – ab 2026 für das Geschäftsjahr 2025 – wird die Insel Sylt Tourismus-Service GmbH aufgrund ihrer Gesamtkonzernstruktur und durch die neue EU-Richtlinie über die Nachhaltigkeitsberichterstattung – die sogenannte Corporate Sustainability Reporting Directive (kurz: CSRD) – berichtspflichtig werden.

Die CSRD wird Umfang und Art der Nachhaltigkeitsberichterstattung des ISTS tiefgreifend verändern. So muss z.B. sichergestellt werden, dass die mit der eigenen Wertschöpfungskette verbundenen CO2-Emissionen vollständig, korrekt und prüfsicher bilanziert werden. Ein erster Schritt für den neuen Berichtstandard wird sein, eine CSRD-konforme doppelte Wesentlichkeitsanalyse anhand der European Sustainability Reporting Standards (ESRS) durchzuführen. Die daraus definierten wesentlichen Themen sind dann zukünftig die Grundlage für unsere Berichterstattung sowie zur Weiterentwicklung von Nachhaltigkeitsstrategie und -maßnahmen.

Der Aufwand für diese umfassende Form der Nachhaltigkeitsberichterstattung wird nicht nur bei uns enorme betriebliche Ressourcen in Anspruch nehmen. Diese Überbürokratisierung bewerten wir als klares Hemmnis für das Trans-

formationspotential von Betrieben. Mit dieser Ansicht sind wir nicht allein. In der DIHK-Konjunkturumfrage Herbst 2023 zählten zu den häufigsten von Unternehmen genannten Stichwörtern zur Beschreibung der wirtschaftlichen Risiken hinsichtlich wirtschaftspolitischer Rahmenbedingungen folgende:



Auswertung von rund 5.800 Freitextantworten

Wertvolle Ressourcen werden aufgrund der intensiven Erfassung, Sammlung und Aufbereitung von Daten für das Berichtswesen gebunden, die nicht in konkrete Nachhaltigkeitsmaßnahmen und damit in effektives Handeln fließen können. Dieser Umstand ist bedauerlich, aber selbstverständlich werden wir unserer Berichtspflicht nachkommen, auch wenn es uns in dieser Art und in diesem Umfang widerstrebt.

Im aktuell vorliegenden Bericht werden wir daher vorbereitend auf die anstehende Wesentlichkeitsanalyse 1. unsere Wertschöpfungskette entlang der touristischen Customer Journey skizzieren, 2. unsere wichtigsten Partner und Lieferanten identifizieren und 3. die wesentlichen ISTS-Geschäftsbereiche mit den jeweiligen Geschäftstätigkeiten betrachten.

Zur Einordnung dienen uns erneut die Sustainable Development Goals (SDGs; Ziele für nachhaltige Entwicklung), da diese als global gültiges Rahmenwerk einheitliche Maßstäbe liefern, die Herausforderungen unserer Zeit zu adressieren, um eine nachhaltige Entwicklung bis 2030 erreichen zu können. Wobei sich die SDGs explizit auch an Unternehmen richten, indem sie dazu auffordern,




„ihre Kreativität und ihr Innovationspotenzial zu nutzen, um die Herausforderungen einer nachhaltigen Entwicklung zu meistern.“

aus: SDG-Kompass Leitfaden für Unternehmensaktivitäten zu den SDGs

Ein merklich anderer Ansatz als in Berichtspflichten unterzugehen. Anhand der SDGs können wir als Unternehmen zeigen, wie wir im Rahmen unserer Geschäftstätigkeit die nachhaltige Entwicklung fördern – entweder durch die Minimierung negativer oder durch die Stärkung positiver Auswirkungen unseres Handelns.

Wir geben im weiteren Verlauf dieses Berichts einen tieferen Einblick in das zuletzt durchgeführte Energieaudit des ISTS und stellen unsere Kennzahlen hinsichtlich unserer Verbräuche von Strom, Wärme sowie Wasser transparent dar, wobei wir diese auch in Relation zu touristischen bzw. betrieblichen Daten setzen.

Der vorliegende Bericht orientiert sich an folgenden Handlungsfeldern:

-  **Betriebliches Nachhaltigkeitsmanagement**
-  **Klima- und Umweltaspekte**
-  **Soziale und gesellschaftliche Aspekte**



PETER DOUVEN
Geschäftsführer, Insel Sylt Tourismus-Service

UNSER VERSPRECHEN AUF DEM WEG ZU MEHR NACHHALTIGKEIT



Unsere unternehmerische Verantwortung

- ✓ Wir sind engagiert und im Engagement als Betrieb Vorreiter.
- ✓ Wir tun dies aus unternehmerischer Verantwortung und aus eigenem Antrieb.
- ✓ Wir verankern das Nachhaltigkeitsmanagement in der Organisation als Stabstelle mit Querschnittsfunktion.
- ✓ Wir sind ein wirtschaftlicher und durch unsere breite Dienstleistungspalette ein wirtschaftsfördernder Betrieb. Daher stehen wir für ökonomische Sicherheit und lokalen Wohlstand.
- ✓ Wir erweitern konsequent die Erfassung und Berechnung unserer betrieblichen Emissionen.
- ✓ Wir bauen unsere nachhaltigen Gästeangebote weiter aus und beziehen die Wünsche unserer Gäste in die Entwicklung mit ein.



Unsere Verantwortung als Arbeitgeber und Partner

- ✓ Wir sind ein verantwortungsvoller und attraktiver Arbeitgeber. Wir bieten individuelle Fort- und Weiterbildungsmöglichkeiten sowie flexible Arbeitszeitmodelle zur Vereinbarkeit von Beruf und Familie.
- ✓ Wir pflegen einen fairen und verantwortungsvollen Umgang mit unseren Partnern, Lieferanten und Dienstleistern. Als verlässlicher Partner stehen wir für eine langfristige Zusammenarbeit auf Augenhöhe.
- ✓ Wir unterstützen lokale Unternehmen, Vereine und kulturelle Institutionen.



Unsere Verantwortung für Natur und Umwelt

- ✓ Wir leisten unseren Beitrag zum Küstenschutz und zum Schutz der Sylter Natur.
- ✓ Wir reduzieren kontinuierlich unseren Energieverbrauch und dadurch unsere klimaschädlichen Emissionen.
- ✓ Wir nutzen zu 100 % Ökostrom aus regenerativen Energien.
- ✓ Wir verpflichten uns zur regelmäßigen und intensiven Reinigung der Strände und zur Instandhaltung der Infrastruktur.



Wir, das ist der Insel Sylt Tourismus-Service – kurz ISTS. Wir sind der größte touristische Dienstleistungsbetrieb der Insel Sylt. Gegenstand des Unternehmens ist es, touristische Dienstleistungen und Einrichtungen auf dem Gebiet der Gemeinde Sylt (Archsum, Keitum, Morsum, Munkmarsch, Rantum, Tinnum und Westerland) bereitzustellen. Wir verantworten den Tourismus-, Tagungs- und Kurbetrieb der Gemeinde Sylt, mit folgenden Bereichen:

- Campingplätze Rantum und Westerland
- Congress Centrum Sylt (CCS)
- E-Mobility Center
- Seepromenade
- Sportangebote
- Strandkorbvermietungen
- Sylter Welle
- Syltness Center
- Unterkunftsbuchungen
- Veranstaltungen
- Villa Kunterbunt (Kinderbetreuung)

Wir verstehen uns als wirtschaftlicher und wirtschaftsfördernder touristischer Dienstleistungsbetrieb. Dazu ist eine breite und zeitgemäße Dienstleistungspalette vorzuhalten. Die Dienstleistungsangebote sind unabhängig davon, ob sie ganz oder teilweise über Kur- und Tourismusabgabe bzw. ganz oder teilweise

über privatwirtschaftliche Entgelte finanziert werden, so wirtschaftlich wie möglich zu erbringen, um eine hohe Wettbewerbsfähigkeit zu erhalten. Insgesamt ist ein möglichst ausgeglichenes Betriebsergebnis regelmäßige Zielsetzung.

Wir haben uns auf den Weg gemacht, das Thema Nachhaltigkeit systematisch umzusetzen, um Urlaub und Arbeiten auf Sylt noch umwelt- und sozialverträglicher zu machen. Nachhaltigkeit sehen wir als stetigen Prozess an, hin zu einem qualitativen Wachstum in Verbindung mit angemessenen Preisen. Verschiedenste Maßnahmen tragen zu einer nachhaltigen Unternehmensführung bei. Die wichtigsten Themenfelder sind für uns betriebliches Nachhaltigkeitsmanagement, Klima- und Umweltaspekte, soziale Verantwortung sowie unser Gästeangebot und Kommunikation.

Wir sehen uns als nachhaltig agierendes Unternehmen, das Bildung, soziale Verantwortung und Partnerschaften ernstnimmt. Die Übernahme von sozialer und gesellschaftlicher Verantwortung in allen Bereichen, in denen wir als Arbeitgeber und Urlaubsdienstleister tätig sind, ist für uns eine Selbstverständlichkeit. Ein fairer Umgang mit Partnern, Dienstleistern und Lieferanten ist uns wichtig. Auf uns als Auftraggeber und Partner ist Verlass.



Unser Nachhaltigkeitsprogramm – Die 10 wichtigsten Schritte

1.) Projekte zur Energiegewinnung

PV-Anlagen: 1. Installation auf dem Dach der Sylter Welle abgeschlossen. Anlage seit 10/2023 in Betrieb (30kWp). Next Steps: Feintuning des Monitorings, 2. PV-Anlage auf dem Parkplatz Syltness Center verzögert sich aufgrund von Lieferschwierigkeiten. Einholung neuer Angebote, erneute Wirtschaftlichkeitsprüfung (geplante Anlage ca. 500kWp), 3. PV-Anlage auf dem Campingplatz Westerland (17,6KWp) produziert seit 11/2023.

Laufende Maßnahme, teilweise in Planung

2.) Betriebliche CO2-Bilanz

Klares Ziel ist die Erfassung, Reduktion und Vermeidung von klimaschädlichen Emissionen insge-

samt. Bereits das vierte Jahr in Folge wurde eine CO2-Bilanz für die ISTS-Verwaltung abgeschlossen und das zweite Jahr auch für den Campingplatz Westerland. Für unser Engagement sind wir durch myClimate mit dem

Tourismusaward 2023 als «Wegbereiterin zu einer klimafreundlicheren Destination mittels CO2-Managements und Energieaudits»

ausgezeichnet worden. Zukünftig gilt die verpflichtende Erfassung aller mit der eigenen Wertschöpfungskette verbundenen CO2-Emissionen. Next Steps: Zwingende Aufgleisung eines umfassenden Datenmanagements zur korrekten Umsetzung ab 2025. *Laufende Maßnahme*

3.) Förderung von E-Mobilität

Für Mitarbeiter: Fortführung der Umstellung des betriebseigenen Fuhrparks auf E-Mobilität. 2 neue E-Fahrzeuge (1x Opel E-Combo & 1x MB E-Sprinter) sind seit 2023 in Dienst gestellt. Für die Verwaltung sind ein Renault Twingo und drei Renault Dacia mit E-Antrieb im Leasing neu hinzugekommen. Außerdem besteht das Angebot zur Nutzung von E-Bikes für Dienstfahrten.

Für unsere Gäste: Ausweitung des Angebots im E-Mobility-Center mit aktualisierter Angebotspalette (Stand Frühjahr 2023) – 10 E-Autos, 20 Segway, 120 E-Bikes, 20 E-Roller. *Laufende Maßnahme*

4.) LED-Umrüstung der Beleuchtung

Sukzessive Umstellung der Leuchtmittel auf LED in allen Betriebsbereichen des ISTS. Laut Ergebnis des externen Energieaudits bereits weit fortgeschritten. Offene To Do's wären noch: Umrüstung der Beleuchtung im Magazin (z. B. in der Lackiererei sowie im Lager EG/1. OG)

Größtenteils umgesetzt, laufende Maßnahme

5.) Umrüstung auf modernste Lüftungs-, Heizungs- und Pumpentechnik

Empfohlene Maßnahme aus dem Energieaudit ist der weitere Austausch unregelmäßiger Heizungs-pumpen (z.B. Campingplatz Rantum). Diese sind bereits als Ersatzgeräte vorrätig und können bei Defekt sofort ausgetauscht werden.

Größtenteils umgesetzt, laufende Maßnahme

6.) Reduktion des Wasserverbrauchs

Ständige Überprüfung und ggf. Auswechslung von Vorrichtungen und Armaturen auf Sensorik und Wassersparmechanismen. *Laufende Maßnahme*

7.) Reduktion des Papierverbrauchs

Aktuelle Projekte zur Digitalisierung der Personalakten sowie die geplante Digitalisierung und Optimierung von Bestellprozessen.

Laufende Maßnahme, in Planung

8.) Nachhaltigkeitsimpulse mit Sylter Akteuren

2023 im Rahmen der Dt. Aktionstage Nachhaltigkeit auf Sylt mit dem Schwerpunkt Nachhaltige Ernährung umgesetzt. Eingeladen wurden Sylter Gastronomiebetriebe zum Impuls-Workshop „Nachhaltige(re) Menügestaltung“ im Severin's Resort & Spa. Erneut für die Nachhaltigkeitstage 2024 vorgesehen. Voraussichtliches Thema: „CSRD, Green Claims, Lieferkettengesetz: Was kommt da auf KMUs zu und wie kann man sich vorbereiten?“

Laufende Maßnahme

9.) Nachhaltigkeitsworkshop für Mitarbeitende

Regelmäßige abteilungsübergreifende Projektgruppen-Treffen zu div. Themen (u. a. papierarmes Büro, Optimierung Beschaffung Reinigungsmittel). Außerdem Kick-off Beratungs-Workshop zum Thema Wesentlichkeitsanalyse (Februar 2024). *Laufende Maßnahme*

10.) Nachhaltige Angebote

Nachhaltigkeitstage Sylt: Organisation von Veranstaltungen im Rahmen der Dt. Aktionstage Nachhaltigkeit.

Umweltpädagogische Angebote: Spiele für eine plastikfreie Küste, Mitmachheft und Inselralley „Werde Sylter Umweltschützer*in“.

Veranstaltungen: Empfehlungsleitfaden für mehr Nachhaltigkeit bei Promenadenveranstaltungen.

Laufende Maßnahme

Innovative Lösungen & Investitionen



Standort Dach Syltness Center

Eine Bauvoranfrage für vertikale Kleinst-Wind-erzeugungsanlagen ist gestellt. Geplant ist die Errichtung mehrerer Kleinst-Windkraftanlagen auf

dem Dach des Syltness Centers. Ziel dieser Maßnahme ist es, einen Teil der elektrischen Energie im Grundbedarf für das Syltness Center und für die Sylter Welle durch erneuerbare Energien zu decken. Aufgrund des Standortes ist es sinnvoll, Wind als Energiequelle in Betracht zu ziehen. Perspektivisch wäre das auch für unsere Campingplatz-Standorte denkbar.



(Bild © ICEWIND)



Touristisches Wertschöpfungssystem auf Sylt

Das touristische Gesamtprodukt am Beispiel einer Reise nach Sylt besteht aus verschiedensten Leistungsarten und Akteuren, die auf unterschiedlichen Ebenen miteinander interagieren. Im Wertschöpfungsprozess lassen sich dabei

klassisch die Mikroebene, die Mesoebene und die Makroebene unterscheiden. Wobei der ISTS in seiner Geschäftstätigkeit im Grunde auf allen drei Ebenen agiert. Die nachfolgende Darstellung zeigt auf, wie und in welcher Funktion.

Funktionsebenen im Tourismus skizziert am Beispiel Sylt

MAKROEBENE

Wesentlichste Basisfunktionen eines touristischen Angebots, die für die Reiseentscheidung eine große Rolle spielen.

Natürliche und soziokulturelle Ressourcen

- ✓ die Landschaft --> Nordsee, Dünen, lange Sandstrände, UNESCO Weltkulturerbe Wattenmeer etc.
- ✓ das Klima --> Sylter Reizklima, viele Sonnenstunden, Herbststürme etc.
- ✓ die Vegetation --> Heideflächen, Dünen, Salzwiesen etc.
- ✓ das baukulturelle Erbe --> Reetdachhäuser, Friesenwälle etc.
- ✓ Brauchtum --> Sölring, Biikebrennen, Petritag, etc.

Touristische Basisinfrastruktur

- ✓ Verkehrs- und Versorgungsangebote --> EVS (Elektrizität, Wärme, Wasser), Deutsche Bahn (Bahnreise), div. Airlines und Flughafen Sylt (Flugreise), Sylt Shuttle/Autozug, Sylt Fähre (PKW-Anreise), div. Logistikunternehmen, SVG /Adlerschiffe (ÖPNV/Schiffsfahrten)
- ✓ rechtliche Rahmenbedingungen (Bäderordnung und Kursatzung --> Sylter Gemeinden)

Beitrag ISTS

--> Grundlegende Versorgungsstrukturen auf ISTS-Gebiet (Strom- und Wasseranschlüsse, Strandduschen, Strandwege, Promenade, öffentliche Toiletten, Beleuchtung, Verkehrssicherheit, Gewährleistung von Sicherheit (Security, Durchsetzung des Hausrechts, Einhaltung der Bäderordnung) --> Klarer Auftrag durch die Gemeinde Sylt als alleiniger Gesellschafterin

MESOEbene

funktionelle, unterstützende Funktion des Tourismus

Koordination und Kommunikation

- ✓ Aufgrund der zahlreichen Angebote und Akteure innerhalb der Destination ist Koordination sowie übergreifende Kommunikation nötig.
 - ✓ Dazu bedarf es der Festlegung von Zielen, Leitlinien, Strategien als Orientierung.
 - ✓ Für eine nachhaltige Entwicklung des Tourismus ist eine gezielte Steuerung notwendig.
- > Zuständig hierfür sind die Tourismusorganisationen der Gemeinden, die Sylt Marketing GmbH als DMO sowie die unterschiedlichen Branchenverbände (z.B. DEHOGA, Sylter Unternehmer).

Stakeholdermanagement

- ✓ Hier geht es u. a. um Sensibilisierung und Mobilisierung für gemeinsame Ziele sowie den Austausch und Dialog untereinander.
 - ✓ Übergeordnet steht das Ziel, die Kräfte der vielfältigen Akteure (touristische Unternehmen, Fachkräfte, Bewohner*innen, Verbände, öffentliche Institutionen etc.) in eine gemeinsame Richtung zu bündeln.
- > Diese Funktion liegt als DMO klar bei der Sylt Marketing GmbH (SMG) verortet. Eine Einflussnahme und Steuerung seitens des ISTS kann ggf. durch den Aufsichtsratsvorsitz erfolgen.

Bereitstellung von Basisangeboten

- ✓ Touristische Basisangebote, die für sich nicht gewinnbringend sind, aber Grundvoraussetzung für das touristische Angebotsbündel z.B. die Tourist-Information. Diese übernimmt Vermittlungs- und Vertriebsfunktion und wird vom Gast erwartet – trägt aber eher indirekt zur Wertschöpfung bei.
- > Aufgabe lokaler Organisationen klassischerweise des jew. Tourismus-Services vor Ort.

Professionalisierung und Qualitätsmanagement

- ✓ Eine angemessene Angebotsqualität auf Sylt ist entscheidend für regionale Wertschöpfung. Unternehmen auf Sylt müssen in die Lage versetzt werden, entsprechende Qualifikationen aufzubauen.
 - ✓ Verantwortungsvolles Wachstum darf nicht über Quantität erfolgen. Preiswettbewerbe müssen verhindert werden.
- > Maßnahmen der SMG (Qualifikations- und Zertifizierungsangebote), des ISTS (z. B. Vortrag zur Preisentwicklung, Leistungsträgersensibilisierung, Workshop-Impulse) sowie der Verbände (Sylter Unternehmer, Dehoga).



MIKROEBENE

kommerzielle Leistungserstellung im Tourismus

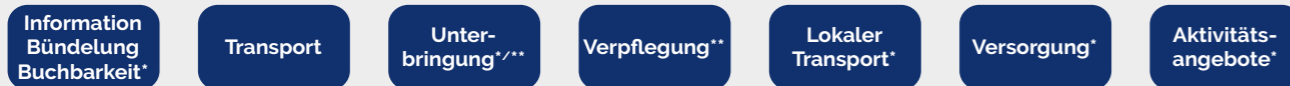
Touristische Angebote

✓ Hier erfolgt die direkte Wertschöpfung durch Unterbringung, Versorgung, Verpflegung, Transport, Freizeitaktivitäten etc.

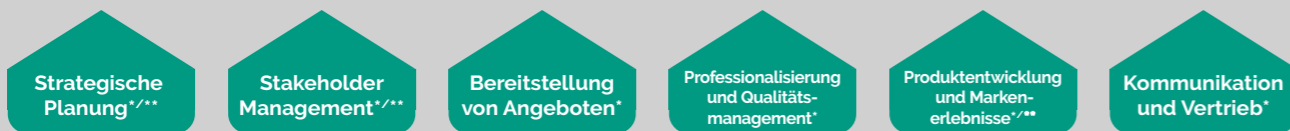
Beitrag ISTS

-> u. a. durch Campingplätze Westerland & Rantum, E-Mobility-Vermietung, Freizeitbad Sylter Welle, Day Spa Syltiness Center (inkl. Keitum und Rantum), Strandkorbvermietung, Sportangebote, Veranstaltungen, Kinderbetreuung Villa Kunterbunt, Buchungsplattform insel-sylt.de (Unterkünfte, Erlebnisse, sonst. Urlaubsangebote)

Mikroebene: Funktionen, die unmittelbar zur touristischen Wertschöpfung beitragen



Mesoebene: Unterstützende Funktionen, von denen alle profitieren



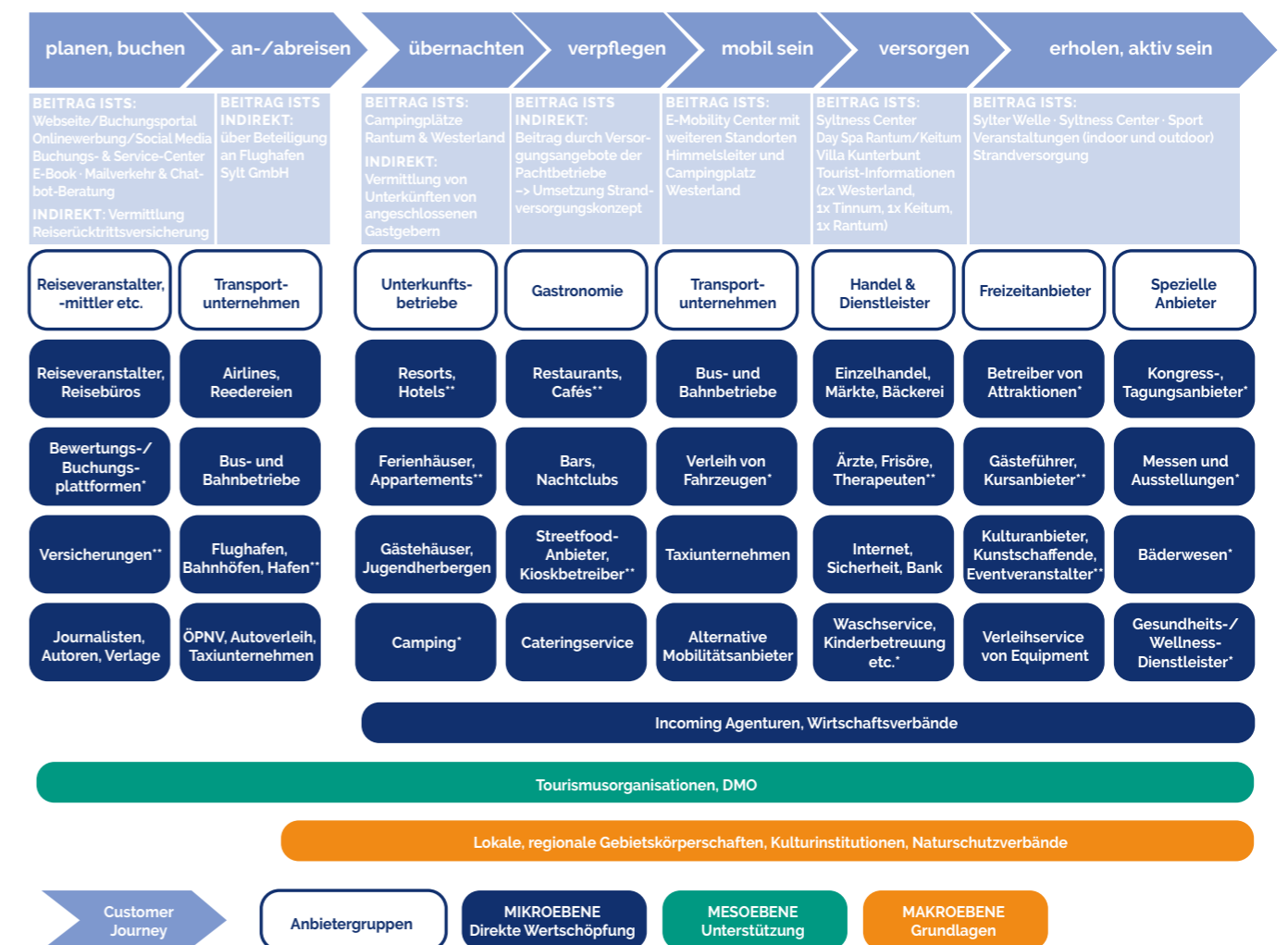
Makroebene: Grundlegende Angebotelemente und Funktionen für den Tourismus



* direkter Beitrag durch eigenes Angebot
** indirekter Beitrag durch Pachtbetriebe/Partner

eigene Darstellung, angelehnt an:
Die Wertschöpfungskette Tourismus, Deutsche Gesellschaft für Internationale Zusammenarbeit (GIZ) GmbH (2020), S. 24

Phasen der Customer Journey – Relevante Touchpoints des ISTS



* direkter Beitrag durch eigenes Angebot
** indirekter Beitrag durch Pachtbetriebe/Partner

eigene Darstellung, angelehnt an:
Die Wertschöpfungskette Tourismus, Deutsche Gesellschaft für Internationale Zusammenarbeit (GIZ) GmbH (2020), S. 30



WAS BEDEUTET WERTSCHÖPFUNG?

„Wertschöpfung meint die Menge an Geld, die über Gewinne, Löhne, Gehälter und Steuern regionaler Unternehmen in der Region bleibt und dort einen Beitrag für Wohlstand und Lebensqualität leistet. In einem erweiterten Sinn bedeutet Wertschöpfung aber auch, ökologische und soziokulturelle Werte zu schaffen, z.B. durch den Schutz von Ressourcen oder die Integration benachteiligter Menschen in den Arbeitsmarkt.“

Aus:

[Die Wertschöpfungskette im Tourismus; giz 2020 giz2020-de-wertschoepfungskette-tourismus.pdf](https://www.giz2020.de/wertschoepfungskette-tourismus.pdf)

Innerhalb des dargelegten Wertschöpfungssystems für Sylt lässt sich nun speziell die touristische Wertschöpfungskette und die darin enthaltenen konkreten Funktionen des Insel Sylt Tourismus-Service herausarbeiten.

Dabei ist festzuhalten, dass verantwortungsvoller Tourismus auf Sylt als Instrument für eine nachhaltige Entwicklung dienen kann.



Indem z.B. wir als größter touristischer Dienstleistungsbetrieb der Insel die Wertschöpfungskette aktiv mitgestalten, fördern wir, dass Gäste während ihres Urlaubs auf Sylt Geld ausgeben und dieses auch in großen Teilen auf der Insel verbleibt. Das bedeutet, dass lokale Akteure maßgeblich daran partizipieren.

Tourismus wirkt als klassische Querschnittsbranche tief hinein in andere Branchen, wie z.B. Handwerk, Landwirtschaft, Freizeit oder Einzelhandel. Wenn regionale Unternehmen verstärkt in das touristische Wertschöpfungssystem integriert werden, birgt das Potential zur Steigerung der Wertschöpfung.

Der ISTS fördert regionale Wertschöpfung in vielen Bereichen und sorgt somit für Ausstrahlungseffekte über andere Branchen hinweg, indem die Zusammenarbeit mit und Auftragsvergabe an lokale Dienstleister, Händler, Handwerker bevorzugt wird. Durch eigene Angebote werden zudem Reiseanlässe geschaffen mit weiteren positiven Effekten auf die lokale Wirtschaft.

Geringe Eintrittshürden für neue Anbieter am touristischen Markt bieten gute Voraussetzungen für Unternehmensgründungen wie z.B. Restaurants und Cafés, für Führungs- und Exkursionsanbieter oder auch für Veranstalter von Events.

Auch in dieser Hinsicht leistet der ISTS einen Beitrag zur Förderung der regionalen Wertschöpfung. Zum einen als Verpächter von attraktiven Räumlichkeiten in zentralen und gut frequentierten touristischen Bereichen, zum anderen als Veranstaltungspartner (u.a. mit unterschiedlichsten Locations, Infrastrukturangeboten, professioneller Veranstaltungsabteilung zur Unterstützung bei der Durchführung) aber auch als starker Vertriebs- und Kommunikationspartner. Mit reichweitenstarker Vertriebsplattform und einem breiten Netz an lokalen Verkaufsstellen unterstützt der ISTS Angebotspartner auf der Insel.

Über die Einnahmen aus der Tourismus- und Kurabgabe ist es dem ISTS außerdem möglich, nicht nur für die touristische Angebotsqualität, sondern auch für die Lebensqualität der insularen Bevölkerung positive Effekte zu erzielen. Denn auf Sylt werden durch die Kurabgabe moderne touristische Infrastrukturleistungen angeboten, die es sonst in Gemeinden mit solch geringer Einwohnerzahl üblicherweise nicht gibt. Einwohner profitieren dabei gleichermaßen von den Angeboten des ISTS aber ohne Zuzahlung der erhobenen Kurabgabengebühr.



Die Tourismusbranche ist nicht nur eine der größten Wirtschafts- und Wachstumsbranchen, sie schafft auch viele

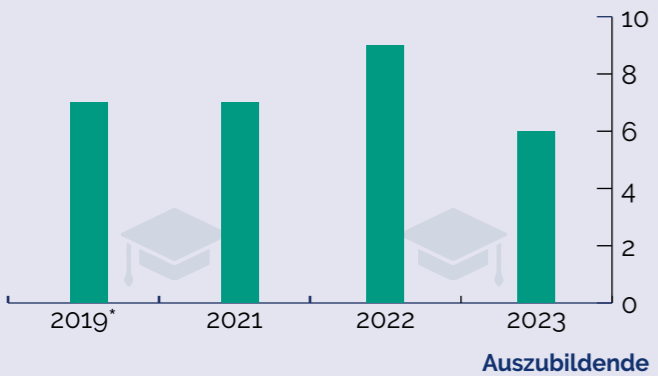
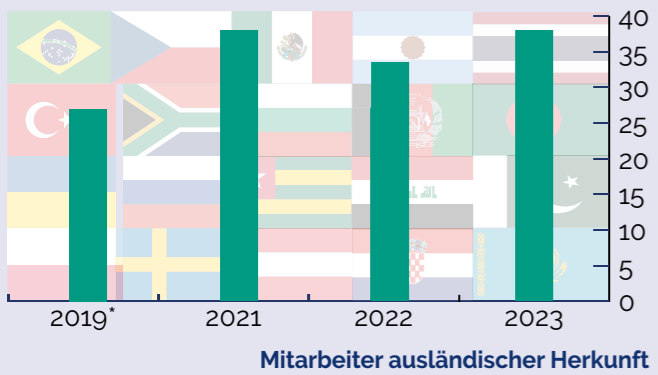
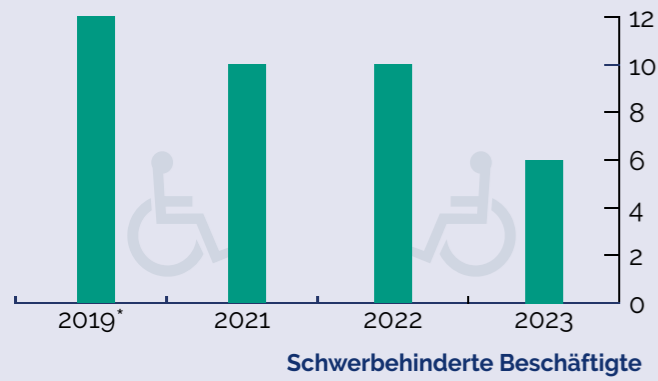
Arbeitsplätze für Menschen unterschiedlichster Qualifikationsstufen.

Der ISTS hält Arbeits- und Ausbildungsplätze in zahlreichen Bereichen und mit vielseitigen Tätigkeitsprofilen über alle Qualifikationsstufen hinweg bereit.

Als verantwortungsvoller und attraktiver Arbeitgeber beschäftigte der ISTS 2023 im Durchschnitt 254,5 Mitarbeiter:innen. Davon insgesamt 174 Stammmitarbeitende und 80,5 Saison-Beschäftigte. Das macht uns zu einem der größten Arbeitgeber auf der Insel und dieser Verantwortung für unsere Mitarbeitenden sind wir uns sehr bewusst. Werte und Normen sind uns wichtig. Durch unser Unternehmensleitbild und unseren Compliance-Leitfaden legen wir diese fest und verankern sie tief in der Unternehmenskultur. Dies dient der klaren Orientierung und Identifikation mit dem Unternehmen.

Wir sind Ausbildungsbetrieb für fünf unterschiedliche Ausbildungsberufe. Wir unterstützen kostenlose Fort- und Weiterbildungsmöglichkeiten unserer Mitarbeiter:innen und bieten regelmäßige betriebliche Schulungsprogramme an.

Wir sehen Gesundheit und Resilienz der Mitarbeitenden als entscheidende Faktoren für den nachhaltigen Erfolg des Unternehmens, daher sind wir bemüht, Mitarbeitende dabei zu unterstützen, indem wir kostenfreie bzw. vergünstigte Gesundheits-, Freizeit- und Sportangebote unterbreiten.

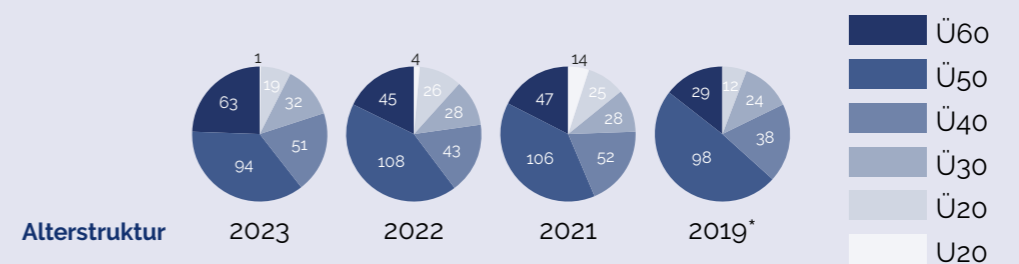
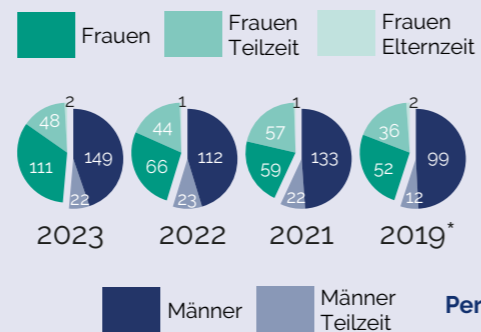


Nachhaltiges Personalmanagement

- ✓ Konstruktives und positives Arbeitsklima
- ✓ Wertschätzender Umgang
- ✓ Gute & faire Bezahlung
- ✓ Bezahlte Schulungen zur beruflichen Weiterbildung
- ✓ Compliance- und Führungsrichtlinien
- ✓ Betriebsrat zur Mitarbeitervertretung
- ✓ Bevorzugte lokale Rekrutierung
- ✓ günstige Personalwohnungen
- ✓ flexible Arbeitszeiten (wo betrieblich möglich)
- ✓ Home-Office (wo betrieblich möglich)
- ✓ Fünf unterschiedliche Ausbildungsgänge
- ✓ Betriebliches Vorschlagswesen
- ✓ Betriebliche Altersvorsorge
- ✓ Preisreduzierte und gesundheitsfördernde Angebote (Sylter Welle, Syltness Center)
- ✓ kostenfreie Teilnahme an allen ISTS-Sportkursen
- ✓ Jobradangebot und Mitarbeiterpreise für E-Bikes aus Vermietung
- ✓ Kostenfreies Laden eigener E-Autos
- ✓ Übernahme der Bahnkosten für Festlandpendler

Gastronomie	Versorgung (Einzelhandel / Verleihservice / Gesundheit)
Luzifer Café Restaurant (zus. Bewirtschaftung Alter Kursaal und CCS)	Dorfladen Rantum (Nahversorgung Camping Rantum)
Badezeit Cafe & Bistro	Fahrradverleih Rantum
Crêperie am Meer	Ernsting's Family Verkaufsraum
Surf und Kiosk GmbH (Surf Deli "Zur goldenen Möwe")	Biomaris GmbH
Osteria (Restaurant Campingplatz Westerland)	Friseursalon Ines Henkel
Marinara Beachclub Sylt (Kiosk Nordseeklinik)	Sylter Klinik für plastische, rekonstruktive und ästhetische Chirurgie
Bistro S-Point (Kiosk Lornsenweg)	Hebammenstübchen - Cornelia von Böhlen
Beach Box (Kiosk Käpt'n-Christiansen Straße)	Arztpraxis Dr. med. A. Konle
Beach Brake Sylt (Kiosk Schützenhaus)	InselLogopädie Sylt - Wiebke Lichtenberger
Beachhouse Sylt	Strandsauna Samoa
Seenot Café Restaurant	Strandsauna Campingplatz Rantum
Gosch am Strand	Surfhouse Sylt (Surfkurse, Surfshop, E-Mobility-Verleih Campingplatz Westerland)
Voss Friends (Promenadenkiosk)	
Sunset Beach (Surfschule Bistro)	
Bistro Sylter Welle	
Niemann GmbH (Terrasse Extrablatt)	
ToGao Rantum (Restaurant Campingplatz Rantum)	
Abbys Food & Friends GmbH	
Restaurant/ Café und Parkplatz Strandoase	

Pachtbetriebe des ISTS





Detaillierte Darstellung einzelner Bestandteile der ISTS-Wertschöpfungskette

Bereiche und Zuständigkeiten

Die Insel Sylt Tourismus-Service GmbH ist der zentrale Ansprechpartner für den Sylt Urlaub. Von der Anreiseplanung über die Vermittlung einer Unterkunft bis hin zur Freizeitgestaltung

vor Ort begleiten wir Gäste vor, während und nach der Reise mit einem Rundum-Service. Aber wer macht beim ISTS eigentlich was und welche Abteilung ist für welche Themen zuständig?

Abteilung 1: Die Allgemeine Abteilung verantwortet einen vielseitigen Aufgabenbereich. In ihre Zuständigkeit fallen allgemeine Verwaltungsaufgaben, Vertragswesen, Immobilienmanagement, Versicherungen und auch das SPA-Management.

lare Ticketsystem und der damit verbundene insulare Veranstaltungskalender wird von der Veranstaltungsabteilung betrieben, damit alle Veranstaltungen in den Vorverkaufsstellen und über die Homepages der Tourismus-Services verkauft werden können.

Abteilung 2: Die Personalabteilung kümmert sich um alle Personalthemen und -aufgaben, ist Anlaufstelle für alle Mitarbeitenden und Führungskräfte und wichtige Schnittstelle zur Geschäftsführung sowie zum Betriebsrat. Zusätzlich ist sie verantwortlich für das Freizeitbad Sylter Welle, die Rettungsschwimmer, Reinigung sowie Security.

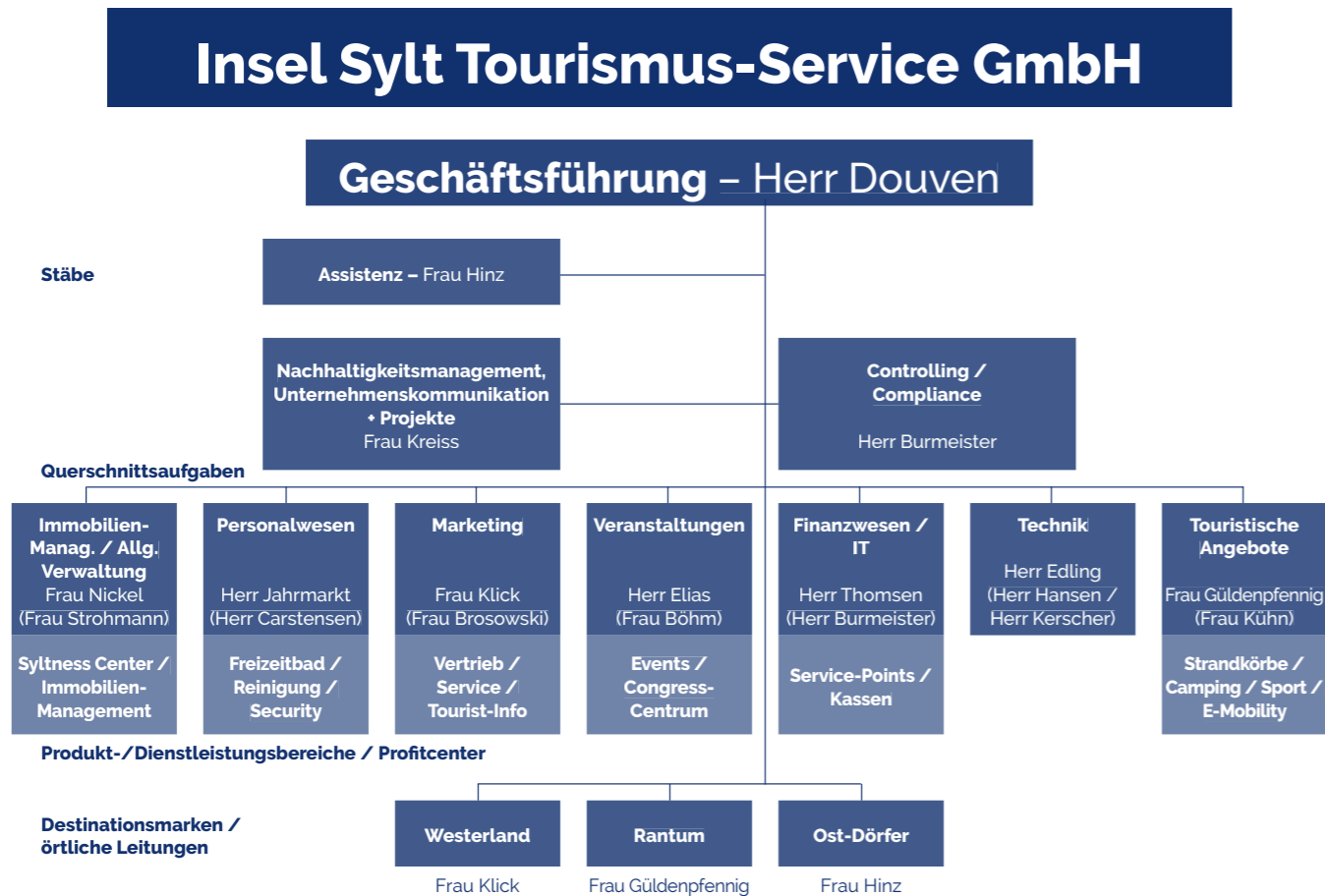
Abteilung 5: Die Finanzbuchhaltung regelt alles um das Thema Finanzen und Rechnungswesen. Dazu zählen u.a. Kontoführung, Kassenbelege, Abrechnungen, Wirtschaftsprüfungen und Jahresabschlüsse und vieles mehr.

Abteilung 3: Zur Marketingabteilung gehören die Bereiche Kommunikation und Vertrieb (u.a. Unterkünfte, Veranstaltungen & Erlebnisse, Gutscheine & Online-Shop). Dazu zählen auch das Service-Center und die Tourist-Informationen, das Online-Marketing, Social Media, Presse- und Öffentlichkeitsarbeit, Mediengestaltung, Gastgeberbetreuung sowie ein(e) Auszubildende(r) im E-Commerce. Auch die Stabstelle Nachhaltigkeitsmanagement/Projekte ist im Marketing verankert.

Abteilung 6: Die technische Abteilung kümmert sich um alle technischen Anlagen, den Bauhof, die Außenanlagen, plant, organisiert, vergibt oder führt selbst Baumaßnahmen im Innen- und Außenbereich durch und betreut die Pachtbetriebe.

Abteilung 4: Zur Veranstaltungsabteilung gehört das Congress Centrum Sylt, die Veranstaltungstechnik, der Alte Kursaal am Rathausplatz mit dem Podium, die Villa Kunterbunt mit Kinderbetreuung und Aktionstagen, die Musikmuschel, der Kursaal Rantum und das Morsum Hüs. Der Großteil des Veranstaltungsprogrammes wird durch den ISTS eingekauft. Das insu-

Abteilung 7: Die Abteilung touristisches Gruppengeschäft verantwortet die Bereiche Campingplatz Westerland, Campingplatz Rantum, Strandkorbvermietung und Reparatur, E-Mobility-Vermietung und Sport.



Stand: 2024

Rohmaterialien / Ressourcen

- ✓ **Energie** (Strom, Gas, Fernwärme)
- ✓ **Wasser** (Betrieb Freizeitbad/Seewasser)
- ✓ **Verbrauchswasser:** Frisch-/Abwasser
- ✓ **Dienstkleidung**
- ✓ **Reinigungsmittel**
- ✓ **Treib- und Schmierstoffe f. Fahrzeuge**
- ✓ **Reparaturmittel** (Leuchtmittel, Werkzeuge, Kleingeräte, ...)
- ✓ **Klimaanlagen**
- ✓ **Instandsetzungsmaterial** (Holz, Farbe, ...)
- ✓ **Fahrzeuge** (E-Mobilität, Verbrenner)
- ✓ **Ladesäulen**
- ✓ **Büroausstattung, Mobiliar, Küchen-/Sanitärausstattung, Liegen, Stühle etc.**
- ✓ **Papier, Büromaterialien** (Scheren, Tesa, Kleber, Stifte und Schreibutensilien, Marker, Flipcharts, Pins/Stecknadeln, Kalender, Ordner, Hefter, Mappen, Klarsichthüllen, Stiftebehälter, Locher, Tacker, ...)
- ✓ **EDV/Elektronik** (Drucker, Scanner, PCs, Monitore, Laptops, Tablets, Handys, Server, Kabel, Ladegeräte, Stecker, Switches, sonst. Kleinteile, ...)

- ✓ **Lizenzen, Software**
- ✓ **Video/Audio-Equipment** (Megafone, Funkgeräte, Lautsprecherboxen, Ton-Mischpulte, Scheinwerfer, Video-/Audiogeräte, (Überwachungs-)Kameras, Verstärker, ...)
- ✓ **Kurmitteleinsatzstoffe** (z.B. Schlickpackungen, Cremes, Massageöle, ...)
- ✓ **Badezusätze, Wasseraufbereitungszusätze, Saunaaufgüsse**
- ✓ **Blumen, Dekoration**
- ✓ **Geschenke, Preise** (Pokale, Medaillen, ...)
- ✓ **Verpflegung** (Snacks, Getränke)
- ✓ **Printprodukte**
- ✓ **Beschilderung und Werbedrucksachen** (Holz, Alu-Dibond, Planen, Banner, Fahnen, ...)
- ✓ **Clubkarten, Mitarbeitervorteilskarten** (Rohlinge)
- ✓ **Entsorgungsstationen**
- ✓ **Waschautomaten/Trockner**
- ✓ **Strandkörbe**
- ✓ **Ausstattung Sportraum** (Fitnessmatten, Indoor-Cycling-Räder, Hanteln, Yoga-Klötze etc.)

Direkte Zulieferer / Zulieferer der Zulieferer

- ✓ **Lokale Zulieferer von der Insel:** u. a. Henry Kruse, Voss, Wäschelieferanten (z. B. Sylter Waschkontor), Sylter Heilschlick, Seestern Sportswear, House of T-Shirts, Baumschule Harms, Blumen Goemann, C.G. Christiansen, Event Technik Sylt, Farben Schmidt, Baumarkt Gehlsen, Wohndesign Volker Kiose GmbH, SicherHaus Sylt, Getränke Möller, Sylter Schokoladenmanufaktur/Café Wien, Hansen Hof, Echt Sylter Brisen-Klömbjes GmbH, Eiland Verlag, Frank Deppe, Neptuns Söhne GmbH
- ✓ **Zulieferer außerhalb der Insel:** u. a. Daalman Mobilheime GmbH, Dennis Nigbur f. Strandkorb – skflor.pl, Karasek, Würth, Schweriner Heilmoor, Gustav Baehr, Spa Ritual, La mer, Kurland, Nazar Wellness, Seyo, Pino, Engelbert Strauss GmbH & Co. KG, Conrad Elektronik, Musikhaus Thomann, Reichelt Elektronik, Sievers Consulting GmbH, Sport Thieme, Kübler Sport GmbH, Langnese, WINORA, Magura, UNU, TOPF, Jörgensen Industrietechnik, Der Neue Eisenhenkel, Kraft, Ambra-tec, Metallit, August Krämer, Joh. Fries, Roggemann, EFG Hanse, HTI Feldmann, Georg C. Hansen, Hillmann und Ploog, MPM/Max Pferdekämper, A und S, Bahnsen Breklum, Steuer Kälte Lüftung Klimatechnik, Möller Pro Media, Druckhaus Leupelt, Wir machen Druck, Flyeralarm, Mandaro, Nord Dekor, Hoch2, Richter Textilien GmbH & Co KG, Bracenet GmbH, Pulmoll Kalfany GmbH, PiNkey AG, G. Klawe GmbH, MeinSpiel GmbH & Co. KG, Lerche: GmbH, presentissima GmbH, SL, GESCHENKE Import Export GmbH, Promoidee GmbH, MENK SOUVENIRS, Landschaftszweckverband/Gemeinde Sylt, soulproducts GmbH, TLN Trade Company GmbH, SI-Verlag oHG
- ✓ **Onlinehändler:** Amazon, Böttcher AG, 7days jobwear GmbH etc.
- ✓ **Mobilitätsanbieter:** DB Fernverkehr AG, DB Syltshuttle, RDC AUTOZUG Sylt GmbH, Flughafen Sylt GmbH, FRS Syltfähre GmbH & Co. KG, Swiss International Air Lines AG, Deutsche Lufthansa AG, Eurowings GmbH, Luxair S.A., RNA Rhein-Neckar Air GmbH, Sylt Air GmbH
- ✓ **Systemanbieter:** LottaLeben, Hetzner, Intermaps, feratel media technologies AG, IT Kontor, Peter Park System GmbH, BUH-REN INDIVIDUALSOFTWARE GBR etc.
- ✓ **Gewerke (Maler, Fliesenleger, KFZ-Mechaniker, Tischler...):** Hess GmbH Licht + Form (Promenadenbeleuchtung), CHR. P. ANDRESEN GMBH UND CO. (Elektro Bau Sylt), Sven Vogt Bau GmbH (Niebüll), Hansa Heiztechnik Öl- und Gasbrenner GmbH, Bahnsen Heinz W. Heizung Sanitär und Klima, AC PLANERGRUPPE GMBH, Ingenieurbüro Emden GmbH (Claus Dieter Büscher), Sylter Fliesenfachgeschäft, Peter Jacobsen Straßen- u. Tiefbau GmbH & Co. KG
- ✓ **Telekommunikationsanbieter:** Telekom, Vodafone Mobilfunk
- ✓ **Versicherungen:** Provinzial Westerland (Volquardsen & Decker) (Gebäude u. a.), KSA Schleswig-Holstein (Betriebshaftpflicht und KVZ), GVV Kommunal (Eigenschaden-Versicherung und D&O Versicherung), WGV-Schwäbische Allgemeine Versicherung AG (Straf-Rechtsschutz), AIG Europe S.A., ehem. WÜBA Versicherungs AG (Elektronikversicherung für BMA), TourVers (Insolvenzversicherung), Ergo (Reiserücktritt)
- ✓ **Veranstaltungsagenturen/Theateragenturen:** a.gon Theater München, Act Agency, Agentur Fülle, Agentur Streckenbach, Altoner Theater, Berliner Kriminaltheater, Choppy Water GmbH, Figurentheater Calimero, Figurentheater Neumond, Hamburger Kammerspiele, Komödie am Altstadtmarkt, Lampenfieber Wein-Marketing GmbH, Leipziger Pfeffermühle, Le-witzia Magica, MB Management, "Muhsik agentur Ltd. & Co. KG (The Gregorian Voices)", Nordtour Theater Medien GmbH, Ohnsorg Theater, Rampensau, Marcel Schaar (Harleytreff), Meerkabarett Sylt GmbH & Co KG, MMP Event, SCHNEIDER EVENT GMBH, Stäitsch Theaterbetriebs GmbH, Sportservice Hamburg GbR, Tournée-Theater Thespiskarren etc.
- ✓ **Theater/Künstler/Vereine/Attraktionen:** Günter Schroeder, Harley Club, Hartmut Dell Missier, Ihno Tjark Folkerts, I.D. Sports and Fun (Bungee Spinne), Dr. med. Michael Eberlein, Alex Parker, Markus Prange, Memories, Sylter Shanty Chor, Tinnum 66, Uta Rotermund, Werner Mansen, Westerländer Musikverein, TSV Westerland, MysterySolutions München etc.
- ✓ **NGOs/Stiftungen:** Stiftung Küstenschutz, Naturschutzgemeinschaft Sylt, Schutzstation Wattenmeer, Erlebniszentrum Naturgewalten, Sölring Foriining
- ✓ **Dienstleister:** z.B.
 - für Reinigung u.a. Spiegelblank, Rasit Yilmaz, Fa. Kiessling, Firma A&S
 - für Gartenarbeit u.a. NISSEN Natur & Kultur GmbH & Co. KG
 - für Bauarbeiten, Reparatur, Wartung: Malerbetrieb Eberhardt, s. Aufzählung Gewerke
 - für Security: Real Business Solutions & Consulting
- ✓ **Leasingpartner/Eigennutzung:** Autohaus Heinrich Rosier GmbH, Renault Sylt Autohaus Georg Nielsen GmbH etc.
- ✓ **Ärzte:** Pächter im Syltlness Center (s. Pächterliste) sowie div. Ärzte, die uns mittels Verschreibungen Patienten zuführen, Betriebsarzt Dr. Belke
- ✓ **Catering/Restaurants:** Luzifer GmbH Westerland, Hotel Roth, Strandoase, Beachhouse, Seenot, Lebensmittelhandel (REWE, EDEKA, Famila, LIDL, ALDI), Bäckereien (Raffelhüschchen, Bäckerei Abeling)
- ✓ **Fachkraft Arbeitssicherheit:** Klaus Basenau, Techn.Abteilung IbAs Arbeitssicherheit GmbH
- ✓ **Institute und Coaches f. Fortbildungen/Lehrgänge/Betriebsratsschulungen:** W.A.F. Institut für Betriebsräte-Fortbildung AG, Sage GmbH, Fahrschule Cordsen, TÜV Nord Akademie, Bühnenwerk GmbH, Netzvitamine GmbH, Bärbel Knochenhauer (Sylt), IFB KG, FIHH, Deutscher Saunabund, DTV, BlueContec GmbH etc.
- ✓ **Rechtsberatung, Anwälte:** Eis & Wendt, Dr. Dieth
- ✓ **Wirtschaftsprüfungsgesellschaften:** KPMG, BDO
- ✓ **Sylt Marketing GmbH** (Kommunikation, Kampagnen zur Aktivierung von Gästepotentialen)
- ✓ **Grundversorger:** Energiewirtschaft, Wasserwirtschaft, Abfallwirtschaft (EVS, Remondis)
- ✓ **Agrarwirtschaft:** Landwirtschaft, Fischerei & Aquakultur, Baugewerbe
- ✓ **Wirtschaftsförderung/Verbände:** IHK Schleswig Holstein, DEHOGA, Sylter Unternehmer, Unternehmensverband Unterelbe-Westküste e.V., DTV, NTS, TASH, TVSH, etc.
- ✓ **Unterstützende Organisation:** Ministerien, Behörden, Verwaltung (Ministerium für Energiewende, Klimaschutz, Umwelt und Natur (MELUND), Landesbetrieb für Küstenschutz, Nationalpark und Meeresschutz Schleswig-Holstein (LKN.SH), Landschaftszweckverband Sylt, Gemeinde Sylt mit den amtsangeschlossene Gemeinden (Wenningstedt/Braderup, List, Kampen, Hörnum), Kreis Nordfriesland, Untere Naturschutzbehörde etc.)
- ✓ **Warenlogistik:** NVAG, Insel Schnell Dienst, Dt. Post, DPD
- ✓ **Banken /Zahlungsdienstleister:** Sylter Bank eG, Nord-Ostsee-Sparkasse, HypoVereinsbank AG (Finanzanlagen, Kredite, Kontoführung etc.), creditPass GmbH, Datatrans AG

Sonderrolle

- ✓ **Anbieter Sandaufspülung (indirekt)/Land als Auftraggeber**
LKN.SH ermittelt anhand von Vermessungsdaten den jeweiligen Sandersatzbedarf und stimmt diesen zusammen mit dem zuständigen Ministerium (MELUND), dem Landschaftszweckverband Sylt und den von der Sandaufspülung betroffenen Sylter Gemeinden ab. Wenn entschieden wird, dass die Strände der Gemeinde Sylt (Zuständigkeitsbereich ISTS) keinen Sand erhalten, fehlt eine wesentliche touristische Grundlage (Strände für Erholungsurlaub) und Einnahmenquelle (Strandkorbvermietung, Veranstaltungsfläche).



Eigene Geschäftstätigkeit

Strandkorbvermietungen

In der Hochsaison stellen wir unseren Gästen in Westerland bis zu 3.000 Strandkörbe sowie 900 im Bereich Rantum zur Verfügung. Buchungszeitraum ist jeweils von April bis Oktober. Strandkorbbuchungen sind online, telefonisch und vor Ort bei unseren Strandkorbvermietern am Strand möglich. Wir bieten, Tages-, Mehrtages- und Saisonstrandkörbe an. Für Gäste mit körperlicher

Jahr	Anzahl Strandkorbbuchungen
2019*	55.815
2021	61.166
2022	52.728
2023	52.635

Strandkorbbuchungen im Jahresvergleich

Nachhaltigkeitsmaßnahmen auf den Campingplätzen

- ✓ konsequente Mülltrennung
- ✓ E-Mobilitätsangebote
- ✓ Energieoptimierung
- ✓ Chemikalienreduktion durch Investitionen in Vollautomatisierung zur Reinigung von Campingkassetten
- ✓ Verwendung ökologischer Reinigungszusätze

Beeinträchtigung bieten wir auch barrierefrei zugängliche Strandkörbe auf der Promenade an.

Betrieb Campingplatz Rantum & Campingplatz Westerland

Unsere zwei Campingplätze in Rantum und Westerland ermöglichen naturverbundenen und dennoch komfortablen Urlaub.

Campingplatz Rantum

- ✓ ca. 400 Stellplätze, 200 für Saisongäste und 200 für Durchgangsgäste, zzgl. 50 Zeltplätze
- ✓ 4-Sterne zertifiziert
- ✓ insgesamt 4 Sanitärgebäude
- ✓ geeignet für ruhesuchende Gäste, direkt am Naturschutzgebiet Rantumbecken

Campingplatz Westerland

- ✓ ca. 300 Stellplätze, 70 für Saisongäste und 230 für Durchgangsgäste, zzgl. 120 Zeltplätze
- ✓ 4-Sterne zertifiziert
- ✓ insgesamt 3 Sanitärgebäude, wobei das modernste Sanitärgebäude Nord erst 2023 fertiggestellt wurde.
- ✓ geeignet für Gäste, die direkten Strandzugang, aber auch die Nähe zur Stadt Westerland bevorzugen.

Jahr	Gäste Westerland	Übernachtungen Westerland	Gäste Rantum	Übernachtungen Rantum
2019*	11.856	76.751	10.321	74.000
2021	13.647	98.607	11.570	95.150
2022	14.404	93.347	10.909	99.854
2023	16.814	104.453	13.025	89.093

Übernachtungszahlen Campingplätze im Jahresvergleich

Fahrzeug	Anzahl	Reichweite	Leistung	Verbrauch kombiniert	Preis
Mercedes-Benz EQ EQS	1	513 – 783 km	292 – 658 PS	Stromverbrauch 19,8-15,6 kWh / 100 km; CO2-Emissionen: 0 g / km	ab 119,- € / Tag
Mercedes-Benz EQ EQE	1	463 – 669 km	292 – 476 PS	Stromverbrauch 18,8-16,0 kWh / 100 km; CO2-Emissionen: 0 g / km	ab 119,- € / Tag
Mercedes-Benz EQ EQB	3	388 – 474 km	190 – 292 PS	Stromverbrauch: 18,3-16,3 kWh / 100 km; CO2-Emissionen: 0 g / km	ab 69,- € / Tag
Mercedes-Benz EQ EQA	5	411 – 531 km	190 – 292 PS	Stromverbrauch: 16,9-15,4 kWh / 100 km; CO2-Emissionen: 0 g / km	ab 49,- € / Tag
Segway Ninebot Max G30D II	20	65 km	350 W / bis 20 km/h	CO2-Emissionen: 0 g / km	ab 15,- € / Tag
E-Bikes	120	50 – 120 km	250 W / 500 Wh Akku	CO2-Emissionen: 0 g / km	ab 20,- € / Tag
Unu E-Roller	20	35 – 40 km	3000 W / 1780 Wh Akku	Stromverbrauch: 4,5 kWh / 100 km; CO2-Emissionen: 0 g / km	ab 30,- € / Tag

Unser E-Mobility Fuhrpark

Jahr	E-Autos	E-Bikes (inkl. Lastenräder)	E-Roller (inkl. Kickscooter)
2022	684	2.424	863
2023	421	2.292	747

Buchungszahlen E-Mobility*

E-Mobility-Vermietung

Mit unserem E-Mobility Center haben wir ein intermodales Mobilitätscenter mit verschiedenen emissionsfreien Fortbewegungsmöglichkeiten etabliert. Daraus ist inzwischen ein erfolgreiches Leuchtturmprojekt in Kooperation mit Mercedes-Benz entstanden. Zu Beginn stand die Fahrradvermietung im Vordergrund, doch seit der Einführung der E-Autos und E-Roller im Jahr 2018 wurde die ursprüngliche Vision kontinuierlich weiterentwickelt. Neben der Angebotserweiterung sind auch zusätzliche Standorte hinzugekommen bzw. in Planung.

Der 2022 eröffnete Standort in der TI Keitum musste allerdings aufgrund einer Nutzungsun-

tersagung des Kreis Nordfriesland wegen einer ausstehenden B-Plan-Genehmigung wieder geschlossen werden. Bis die Gemeinde Sylt der hierfür erforderlichen Änderung des B-Plans zugestimmt hat, können wir leider kein E-Mobility-Angebot in Keitum vorhalten. Auch danach bedarf es noch weiterer Gremien, die im Anschluss final über die Umsetzung abstimmen. Daher findet in Keitum bis auf weiteres keine Vermietung statt.

Im Frühjahr 2024 erfolgte dafür die Eröffnung des neuen Standorts Himmelsleiter. Zusätzlich ist eine Dependence in Rantum geplant.



Syltiness Center

Wir betreiben ein Day Spa und Gesundheitszentrum in Westerland für Erholungs- und Entspannungssuchende. Auf über 5.000 Quadratmetern erwartet Gäste ein breites Spektrum an Gesundheits-, Wellness-, Kosmetik- und Thalasso-Angeboten. Ein erfahrenes Team von Physiotherapeuten und Ärzten begleitet Gäste mit einem individuell abgestimmten Therapiekonzept. Durch die ergänzenden Angebote unserer Pächter entstand ein umfassendes und ganzheitliches Angebot zur Förderung und Unterstützung der Gesundheit und des allgemeinen Wohlbefindens für Gäste, Sylter:innen und Mitarbeiter:innen. Zusätzlich gibt es noch zwei weitere Standorte mit einem reduzierten Angebot: Day Spa Keitum und Day Spa Rantum

Anwendungsart	2019*	2021	2022	2023
Beautybereich	3.096	794	2.184	3.000
Bewegungsbäder mit Therapie	4.076	252	2.365	3.505
Day Spa Keitum	140	-	504	611
Day Spa Keitum Kassenleistungen	241	-	-	-
Inhalationen	10.631	-	1.946	5.419
Krankengymnastik	6.318	3.926	6.229	7.262
Massagen	9.428	4.444	7.218	7.974
Schlickpackungen	3.937	339	1.933	2.210
sonstige Packungen	180	252	1.409	1.711
Spirit and Mind	1.662	92	727	991
Syltiness Lounge	1.134	80	543	443
Wannenbäder	454	34	367	298
Wellnessanwendungen	4.232	496	2.753	3.510
Gesamt	59.654	12.300	35.552	47.234

Anwendungen im Syltiness Center

Mit Meereskosmetik von LaMer fiel die Auswahl auf einen regionalen und nachhaltigen Kosmetikproduktpartner. Im Syltiness Center und der Sylter Welle steht Gästen eine Trinkwasser-Refillstation zur Verfügung zur kostenlosen Befüllung der eigenen Trinkflasche.

Sportangebote

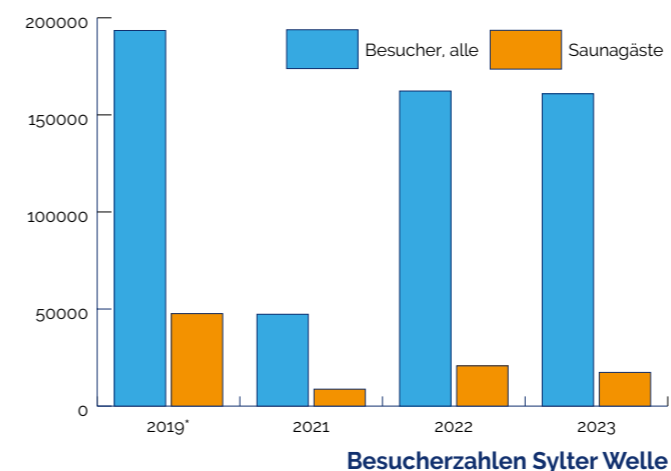
Unser Sportangebot wird von ca. 8-14 freien Trainerinnen und einer festangestellten Haupttrainerin durchgeführt. Ein monatlicher Sportplan bietet an 5-6 Tagen die Woche In- & Outdoor- sowie Aqua-Kurse. Diese richten sich in erster Linie an Gäste, aber auch an Insulaner:innen und Mitarbeitende und orientieren sich an den aktuellen Sporttrends, der Nachfrage und den saisonalen Bedingungen. Die Sport-Locations des ISTS sind ein 200m² Fitnessraum mit Meeresblick im 3. OG des Syltiness Centers, das Bewegungsbad im 1. OG und unser Freizeitbad Sylter Welle.

Kursart	2019*	2021	2022	2023
Aquajogging	1.406	-	465	443
Aquafitness	1.026	199	781	1.965
Babyschwimmen	276	52	370	429
Kleinkinderschwimmen	307	65	297	454
Schwangerenschwimmen	-	-	107	154
sonstige Sportkurse	8.851	955	4.141	5.323
Strandgymnastik (inkl. Strandyoga)	1.852	320	1.189	1.532
SUP Workout 2023 keine Beckenzeiten verfügbar	407	-	24	-
Gesamt	14.125	1.591	7.374	10.300

Anzahl Besucher Sportkurse

Freizeitbad Sylter Welle

Wir betreiben ein Freizeitbad mit Spaß und Erholung für die ganze Familie. Wir bieten ein umfangreiches Angebot auf insgesamt 4.600 Quadratmetern – davon über 1.000 Quadratmeter Wasserfläche. Gäste erwartet eine großzügige Bade- und Saunalandschaft mit Nordseewasser gefüllten Becken. Darunter ein Sportbecken mit Sprungtürmen, Wellenbad, Strömungskanal, Whirlpool, Kinderbecken mit Wikingerspielschiff, fünf verschiedene Saunen, Saunagarten mit Nordseeblick, drei Riesenwasserrutschen, Solarium, Massageliegen und wechselndem Kinder-, Action- und Aufgussprogramm.



Öffentliche touristische Infrastruktur

Sanitäre Infrastruktur, Strände & Seepromenade

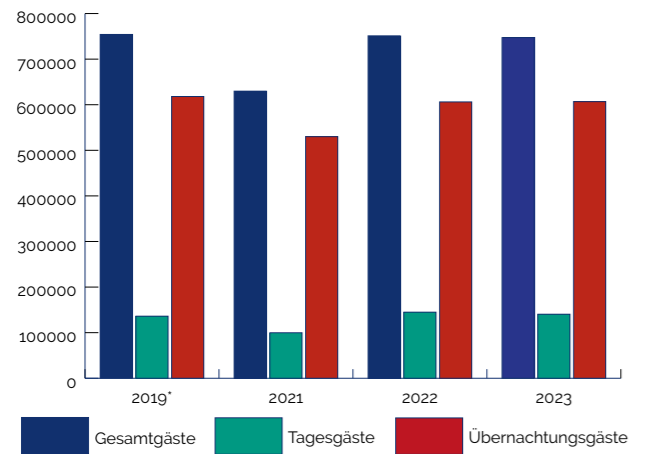
Zur Strandbewirtschaftung zählen die Bewachung der Strände durch unsere Rettungsschwimmer, das Vorhalten öffentlicher Toiletten im Strandbe-

reich, Strandduschen, Holzstege und Strandtreppen, das Durchführen von täglichen Strandreinigungsarbeiten sowie die Kontrolle der Gästekarte (Kurabgabe, Tageskurabgabe, Jahreskurabgabe, Einwohnerkarten) an den Übergangshäuschen.

Für die sanitäre Infrastruktur unterhält der ISTS außerdem insgesamt 33 öffentliche Toilettenanlagen in Westerland, Rantum und Sylt-Ost. Für die Sicherheit beim Baden an den Stränden von Westerland und Rantum sorgen 17 Rettungsschwimmerstände mit jeweils zwei Rettungsschwimmern besetzt. In der Hauptsaison sorgt ein beauftragter Sicherheitsdienst für Ruhe und Sicherheit zur Vermeidung von Gefahren im Hauptstrandbereich.

Die Ausgabe von kostenlosen Strandaschenbechern und ökologisch abbaubaren Hundekotbeuteln sorgt für eine bessere Müllentsorgung und -trennung und dafür, dass weniger Müll in die Natur gelangt. In Kooperation mit den Naturschutzorganisationen und der Naturschutzbotschafterin Sylt wird das Strandpersonal bei Bedarf vor Saisonstart zu relevanten Naturschutz- und Verhaltensregeln am Strand geschult. Entsprechendes digitales Informationsmaterial wird an die Hand gegeben.

Für die Säuberung unserer Strände sorgen modernste Maschinen und Recyclingstationen am Strand. In der Saison reinigen zusätzlich drei Strandsammler manuell die ISTS-Strände.



Gästekommen im Jahresvergleich

Tourist-Informationen

Unsere Aufgabe ist außerdem die Bereitstellung des touristischen Basisangebots durch Beratung und Information von Sylt Gästen zu Urlaubs- und Freizeitangeboten, Merchandisingverkauf, Ticketverkauf, Prospektausgabe,

Vertrieb eigener und fremder Angebote und Beschwerdeannahme.

Betrieb Buchungs- und Informationsplattform www.insel-sylt.de

Das Buchungsportal des ISTS „insel-sylt.de“ bietet Vermietern jeder Größenordnung eine enorme Reichweite und Verbreitung von Unterkunftsangeboten mit professioneller und persönlicher Unterstützung bei der Eintragung und Datenpflege.

→ Mit mehr als 6.100 Buchungen für über 13 Tsd. Reisende und mehr als 40 Tsd. Übernachtungen im Jahr 2023 bedienen wir zu einem erheblichen Anteil die Nachfrage für Urlaub auf Sylt und unterstützen Sylter Vermietende.

Sonstige Bereiche der ISTS Geschäftstätigkeit

Weitere Tätigkeiten umfassen die Parkplatzbewirtschaftung Syltness Center und Kurhaus Rantum, das Magazin und Werkstätten, Logis-

Kategorie	Ankünfte 2022	Ankünfte 2023	Übernachtg. 2022	Übernachtg. 2023
Campingplatz	30.474	36.566	234.682	239.614
Erh.-Heime	7.639	8.101	98.722	105.696
Ferien-App.	235.730	228.929	2.081.056	2.003.307
Hotel	110.215	105.932	521.212	499.317
Hotel garni	45.325	50.110	211.355	216.360
Jugendherberge	3.792	3.987	16.412	18.213
Pension	5.414	5.864	22.722	22.877
Privatvermietung	160.036	159.013	1.293.884	1.257.022
San. / Klinik	7.540	8.260	138.031	150.199
Gesamt	606.165	606.763	4.618.076	4.512.605

Übernachtungszahlen im Jahresvergleich**

Altersgruppe	Gästeszahl 2019*	Anteil Gäste 2019*	Gästeszahl 2021	Anteil Gäste 2021	Gästeszahl 2022	Anteil Gäste 2022	Gästeszahl 2023	Anteil Gäste 2023
0 – 10 Jahre	24.395	3,9 %	26.264	5,0 %	27.062	4,5 %	27.023	4,5 %
11 – 20 Jahre	36.936	6,0 %	38.000	7,2 %	38.826	6,1 %	35.949	5,9 %
21 – 30 Jahre	34.592	5,6 %	45.380	8,6 %	51.376	8,5 %	50.825	8,4 %
31 – 40 Jahre	55.717	9,0 %	58.941	11,1 %	62.952	10,4 %	62.132	10,2 %
41 – 50 Jahre	91.648	14,8 %	76.305	14,4 %	81.849	13,5 %	80.729	13,3 %
51 – 60 Jahre	134.959	21,8 %	118.950	22,4 %	141.299	23,3 %	144.208	23,8 %
61 – 70 Jahre	123.131	19,9 %	89.203	16,8 %	111.711	18,4 %	113.227	18,7 %
71 – 80 Jahre	91.767	14,8 %	59.711	11,3 %	70.860	11,7 %	69.508	11,5 %
81 – 90 Jahre	23.832	3,9 %	16.627	3,1 %	21.376	3,5 %	22.448	3,7 %
91 – 100 Jahre	1.021	0,2 %	544	0,1 %	856	0,1 %	712	0,1 %
Gesamt	617.998	100,0 %	529.925	100,0 %	606.167	100,0 %	606.763	100,0 %

Übernachtungszahlen im Altersvergleich

tikleistungen und Außenanlagen (z.B. öffentliche Toiletten, Bänke, Beschilderung etc.). Die Vermietung und Verpachtung von eigenen Immobilien und Personalunterkünften stellen ebenfalls einen relevanten Bereich unserer Geschäftstätigkeit dar.

Locations & Veranstaltungen

Zu den buchbaren Veranstaltungslocations und Erlebnisangeboten gehören:

- ✓ das Congress Centrum Sylt
- ✓ der Alte Kursaal am Rathausplatz mit Podium
- ✓ das Escape Game
- ✓ die Villa Kunterbunt mit Kinderbetreuung und Aktionstagen
- ✓ die Musikmuschel
- ✓ der Kursaal Rantum
- ✓ das Morsum Hüs

Die Veranstaltungslocations können durch Firmen für Tagungen, Besprechungen, Schulungen, Messen etc. gemietet werden. Dafür stehen insgesamt 11 Räume für bis zu 1.200 Teilnehmende zur Verfügung. Auch Künstler:innen können unsere Räume für Vorstellungen mieten. Der Großteil des Veranstaltungsprogramms wird durch den ISTS eingekauft, z. B.:

- ✓ Theateraufführungen und Konzerte im Alten Kursaal und Saal Westerland
- ✓ die Reihe „Rantum lacht“
- ✓ Kindertheater und Vorträge im Raum Nordsee und Kursaal Rantum
- ✓ das Musikprogramm der Musikmuschel

Jahr	Tagungen / Kongresse / Seminare etc.	Tagungsteilnehmer	Tagungstage	Übernachtungen (Teilnehmer + Begleitung)
2019*	52	7.263	279	63.331
2021	17	1.751	150	18.015
2022	42	4.488	211	41.062
2023	47	4.962	166	43.167

Tagungen und Kongresse

Veranstaltung	Anzahl 2019*	Besucher 2019*	Anzahl 2021	Besucher 2021	Anzahl 2022	Besucher 2022	Anzahl 2023	Besucher 2023
Abendsegen	8	1.600	-	-	9	1.800	9	1.800
Catamaran Cup	1	75.000	-	-	-	-	-	-
Dt. Windsurf Cup	1	120.000	-	-	1	100.000	1	100.000
Europa-Meisterschaft	1	90.000	-	-	-	-	1	50.000
Gesundheit	10	262	5	84	7	82	7	191
Gottesdienste	11	6.600	-	-	5	2.500	5	3.000
Harley-Treffen	1	5.000	-	-	1	5.000	1	5.500
Kabarett / Comedy	7	1.539	2	284	2	261	2	239
Kinder- / Puppentheater	7	988	-	-	4	253	6	715
Kinderkarneval	1	320	-	-	-	-	1	320
Kitesurf Cup	1	75.000	1	24.500	-	-	1	80.000
Konzerte	39	3.800	4	517	8	1.070	9	1.363
Konzerte in der Muschel	26	26.000	-	-	11	15.400	29	29.000
Musik am Meer	346	124.560	226	27.200	344	130.720	336	117.600
Petri Tag	1	1.200	-	-	-	-	1	1.200
Seniorenweihnachtsfeier	1	650	-	-	1	400	1	400
Silvesterparty	1	10.000	-	-	1	4.000	1	7.000
Surf-World Cup	1	200.000	-	-	1	150.000	1	150.000
Sylt Gastro-Messe	1	1.400	-	-	-	-	1	1.500
Sylt und Nordsee	37	1.464	15	356	15	282	8	149
Syltlauf / Nudelparty	1	2.800	-	-	-	-	1	1.400
Tanzabend – Holiday Party Band	24	720	-	-	-	-	-	-
Tanzveranstaltungen	12	1.454	-	-	2	437	5	1.626
Theater	7	1.621	2	627	6	1.020	6	1.650
Weihnachtsbaden	1	4.000	-	-	1	2.000	1	3.500
Winzersfest (5-tägig)	1	8.000	-	-	1	8.000	1	8.000
Zauberkurse	7	66	-	-	-	-	-	-
Gesamt	555	764.044	256	53.568	420	198.225	435	558.953

Veranstaltungen in Westerland

Veranstaltung	Anzahl 2019*	Besucher 2019*	Anzahl 2021	Besucher 2021	Anzahl 2022	Besucher 2022	Anzahl 2023	Besucher 2023
Familien Zaubershow	12	414	2	194	-	-	5	459
Feuerwehrball Rantum	1	200	-	-	-	-	1	200
Figurentheater Calimero	6	448	5	278	6	500	-	-
Konzerte	-	-	-	-	-	-	1	100
Rantum Licht	7	620	4	230	7	401	7	606
RUN ums Rantumbecken	1	250	1	150	-	-	1	150
Sylt und Nordsee	14	550	16	367	18	318	-	-
Sylter Shantychor	5	709	-	-	6	1.036	6	995
Tanzschule Biedermann	5	150	-	-	2	133	1	60
Tanzschule La Milonga	5	150	-	-	1	24	1	24
Westerländer Speeldeel	5	293	-	-	-	-	-	-
Zauberkurs	12	189	-	-	4	50	7	68
Gesamt	73	3.973	28	1.219	44	2.462	30	2.662

Veranstaltungen in Rantum



Alle Veranstaltungen wie z. B.

- ✓ die Surfcups
- ✓ die Sundowner Rhythm & Beats-Reihe,
- ✓ das Osterprogramm
- ✓ das Harley Treffen
- ✓ Weihnachtsbaden und Silvester Open Air auf der Promenade

fallen in die Zuständigkeit der Veranstaltungsabteilung und werden entweder durch uns veranstaltet oder von Veranstaltungsagenturen umgesetzt. Das insulare Ticketsystem und der damit verbundene insulare Veranstaltungskalender wird von der Veranstaltungsabteilung betrieben.

Unser Umweltbildungsangebot „Spiele für eine plastikfreie Küste“ ermöglicht Kindern zu verstehen, woher unser Müll am Strand kommt, wo er eigentlich hingehört und was er mit dem Meer und den darin lebenden Tieren macht. Dieses vom BUND entwickelte Spielekonzept haben wir 2021 nach Sylt geholt und bieten es nun regelmäßig im Rahmen unserer Kinderaktionstage in der Villa Kunterbunt an.

Veranstaltung	Anzahl 2019*	Besucher 2019*	Anzahl 2021	Besucher 2021	Anzahl 2022	Besucher 2022	Anzahl 2023	Besucher 2023
Anbaden Morsum	1	150	-	-	1	150	-	-
Faszination Magie	1	20	-	-	-	-	-	-
Herbstmarkt	1	4.500	-	-	1	1.500	1	1.500
Ignaz Netzer	1	37	-	-	1	23	1	47
Inka Meyer – Der Teufel trägt Parka	1	71	-	-	-	-	-	-
Jazzbreeze	1	120	-	-	1	100	1	120
Jööltir	1	6.000	-	-	-	-	1	1.500
LAURA ELISA	1	24	-	-	1	39	-	-
Mittelaltermarkt	1	5.000	-	-	-	-	-	-
Ostermarkt	1	4.500	-	-	-	-	1	1.500
Poetry Slam	4	400	-	-	3	110	2	160
Ringreiten	9	1.350	-	-	9	1.350	9	1.350
Sommerfest für Kinder	1	300	-	-	-	-	-	-
Speeldeel ut de Masch Theater	1	50	-	-	-	-	-	-
Gesamt	25	22.522	-	-	17	3.272	16	6.177

Quelle: Auszüge entnommen aus ISTS Tourismusbericht (www.insel-sylt.de/tourismusbericht)

Veranstaltungen in Sylt-Ost

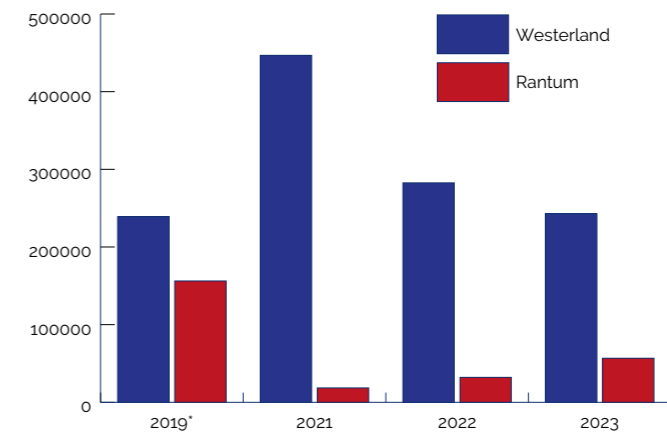


Nachgelagerte Wertschöpfungskette

Veranstalter	Angebot	Anzahl
Verein Jordsand e.V. – Rantumbecken Sylt	Natur- und Vogelkundliche Führungen: Vogelwelt am Rantumbecken · Fahrradtour rund um das Rantumbecken · Das Rantumbecken im Sonnenuntergang Inselquerschnitt am Rantumbecken · Speisekammer Wattenmeer	282
Sölring Forining	Sinnliche Wattwanderung · Naturpfad Vogelkoje Kampen · Öffentliche Museumsführung mit dem Leiter der Sölring Museen Öffentliche Führung durch die Sonderausstellung "Glanzstücke. Werke aus der Sammlung" · Tag des Denkmals	37
Fremdenverkehrsverein e.V.	Das Morsum Kliff "Im Wandel der Naturgewalten" · Westerland – einst und heute · Keitum das Kapitänsdorf erwandern Wattwanderung mit Sven Frank · Wattwanderung mit Werner Mansen · Wattwanderung mit Jan Krüger · Familienwattwanderung / FVV Die Sylter und das Meer	433
Erlebniszentrum Naturgewalten Sylt gGmbH	Führung Küstenschutz · Wattführung im Weltnaturerbe · Dünenwanderung · Wellen, Wind und Wale · Vogelsafari · Austern auf Sylt Im Norden List – natürlich, historisch, kulturell · Forschung für Jedermann	217
Falk Eitner	Dorfführung mit Kapitän Falk Eitner · Unterwegs mit Kapitän Falk Eitner · Leuchtturm 2024	31
Tourismus-Service Wenningstedt-Braderup	Heidewanderung mit der Naturschutzgemeinschaft Sylt e.V. · Strand- und Dünen Spaziergang mit Werner Mansen Nationalparkführung Weltnaturerbe Wattenmeer · Naturkundliche Radtour durch 5 Naturschutzgebiete Sylts Wanderung durch die Braderuper Heide · Natur- und Kräutergartenführung Heide · Norddörper Bliike mit Fackelumzug Neujahrswanderung mit Werner Mansen	131
Tourismus-Service Kampen	Sylt Lotsin Inselführungen · Literarische Spaziergänge durch Kampen · Strandinselführung Kampen · Fotospaziergang Reinhard Albers	63
Tourismus-Service Hörnum	Leuchtturmführung · Wanderung um die Odde mit Werner Mansen · Wattführung mit Werner Mansen	512
Matthias Tölke	Kutschfahrten durch Keitum	26
Sylt Marketing GmbH	Führung durch die Halle28	1
Sommelier & Wine Communications	Sylter Weinberg Erlebnis & Probe	16
Schutzstation Wattenmeer e. V.	Wattwanderung durch Schlick in Rantum auf Sylt · Rantum auf Sylt bei Nacht · Hörnum bei Nacht · Fütterung der Tiere unserer Aquarien Funde am Rantumer Strand auf Sylt · Den Strand in Hörnum auf Sylt entdecken · Führung in der Ausstellung Arche Wattenmeer Hörnum Die Vogelwelt in Hörnum auf Sylt · Am Rantumer Strand bei Sonnenuntergang · Führung am Strand bei Sonnenuntergang in Hörnum Wattwanderung für Kinder in Hörnum · Wattwanderung auf Sylt – Abenteuer Wattenmeer in Hörnum Die beeindruckende Vogelwelt in Rantum · Schlickwattwanderung in Keitum auf Sylt · Kinderwattwanderung in Morsum auf Sylt Die spannende Welt der Vögel in Keitum · Große Wattwanderung von Puan Klent nach Hörnum auf Sylt Die faszinierende Vogelwelt in Keitum · Führung in Hörnum: Sagen und Mythen der Insel Sylt · Führung am Strand um die Sylter Südspitze Eine Vogelführung für Kinder – Wer piept denn da? · Führung: Was blüht hier in der Salzwiese? (Hörnum/Sylt) Die bunte Salzwiese in Rantum auf Sylt · Workshop in Hörnum (Sylt): Strandfunde & Strandkunst · Cranberry Naturschutz Mitmach-Aktion Tag des offenen Denkmals auf Sylt	1304
Jörg Ridder	Keitum, eine Wundertüte	262
Kurverwaltung List auf Sylt	Wellen, Wind und Wal · Exklusive Führung zum Fuß der Wanderdüne · Auf 4 Pfoten durch die Natur · Wattenmeer erleben Wanderung zur Lister Strandinsel	82
Halja – Verein zur Förderung von Wissen	Wotan, Wikinger, Witwen – eine außergewöhnliche Führung · Sagen und Seefahrer – Familienführung Keitum Tag des offenen Denkmals auf Sylt	41
Initiative Denk mal dran	Tag des offenen Denkmals Sylt	19
Insel Sylt Tourismus Service	Gute Fotos leicht gemacht	3
Doris Nebel	Wattwanderung für Familien · Neumond Wattwanderung · Wattwanderung in den Sonnenuntergang Gezeitengeheimnisse – eine Watterlebnistour · Shinrin Yoku – achtsame Naturbegegnung im Dünenwald Vollmond Wattwanderung bei Hörnum	12
Gesamt		3472

Führungen 2023

Jährliches Müllaufkommen in kg/Ort (hauptsächlich am Strand)



B2B-Kunden	Kunden/Endnutzer:innen
<ul style="list-style-type: none"> ✓ Gastgeber:innen, Hotels, Agenturen und sonst. Vermietungsbetriebe (siehe Buchungsportal insel-sylt.de) ✓ Pächter:innen (siehe Pächterliste): Gastronomie, Einzelhändler, Friseur, Ärzte, allg. gesundheitsorientierte Angebote ✓ Beteiligungsgesellschaften: Schleswig-Holsteinisches Landestheater und Sinfonieorchester GmbH, Investitionsgesellschaft Aquatania GmbH, Gewoba Nord Baugenossenschaft eG, Sylter-Bank eG ✓ Theater- und Gastspielagenturen (analog Liste Zulieferer) ✓ insulare Vorverkaufsstellen für Veranstaltungen ✓ Reederei Adler-Schiffe ✓ Reiseportale (Drittportale, z.B. Booking, Fewo-direkt,...) ✓ Insularer Vertriebsverbund: Tourismus-Service Wenningstedt-Braderup GmbH & Co KG, Tourismus-Service Hörnum, Tourismus-Service Kampen, Kurverwaltung List auf Sylt, Sylt Marketing GmbH, Fremdenverkehrsverein Westerland/Sylt e.V. ✓ Kooperationspartner:innen z.B. Langnese 	<ul style="list-style-type: none"> ✓ Touristen:innen (Feriengäste, Kurgäste) ✓ Sylter Bewohner:innen ✓ Tagungs- und Kongressbesucher:innen ✓ Veranstaltungsbesucher:innen
	Distributionskanäle
	<ul style="list-style-type: none"> ✓ Direktvertrieb online, telefonisch, vor Ort (Strandkorbvermieter, Tourist-Informationen, Service-Center,...) ✓ Insularer Vertriebsverbund (insb. Sylt Marketing GmbH über sylt.de) ✓ Drittanbieterportale ✓ Vorverkaufsstellen ✓ Vermieter:innen/Gastgeber:innen (über Homepage, Rezeption, Gästemappe)

Produktlebenszyklus

Positivbeispiele anhand von ausgewählten ISTS-Angeboten

- ✓ Strandkörbe sind ca. 10 Jahre in der Vermietung. Jeder Strandkorb wird am Ende der Saison vor dem Einlagern begutachtet und ggf. repariert. Nach ca. 10 Jahren werden die Körbe nach der Saison wieder hergerichtet bzw. repariert und an Mitarbeiter:innen oder Partner:innen/Gäste zur weiteren Nutzung verkauft.
- ✓ Die ersten Mobilheime, die wir ausrangiert haben, wurden weitergegeben an den Flughafen Sylt um dort weiterhin an Mitarbeiter:innen oder Partner:innen etc. vermietet zu werden. Die letzten beiden verbliebenen nutzt die ISTS für Saisonmitarbeitende auf dem Campingplatz Rantum.
- ✓ Größere Sportgeräte werden nicht entsorgt, sondern günstig (Geräte sind abgeschrieben) an Mitarbeiter:innen bzw. auch Sporttrainer:innen veräußert. Kleinere Sportgeräte entsorgen wir tatsächlich nur, wenn sie wirklich nicht mehr zu nutzen sind über Remondis.
- ✓ Ausrangierte Neoprenanzüge gingen z.B. an Land & Sea aus Kiel, die daraus Sport- und Yogamatten produzieren. Alte Gymnastikmatten aus den Sportkursen gingen zu Kriegsbeginn in die Ukraine.
- ✓ Alte Werbebanner werden teils zu ausgewählten Merchandisingprodukten: z.B. wurden aus einem Banner des ISTS Nachhaltigkeitszelt beim Windsurf Worldcup Stiftemäppchen genäht, die nun an Teilnehmer:innen unserer Initiative „Werde Sylter Umweltschützer:in“ verschenkt werden.

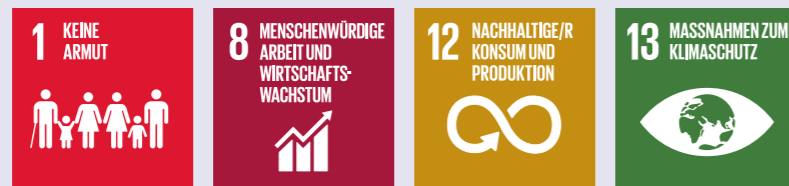
Nichtsdestotrotz muss ein großer Teil des angeschafften Materials sowie der Müll, der an den Stränden und unseren Standorten entsteht über das insulare Entsorgungsunternehmen Remondis entsorgt werden.



Relevante SDGs entlang der Wertschöpfungskette

Bestandteile der vorgelagerten Wertschöpfungskette:

Rohstoffe -> direkte Lieferanten und Zulieferer der Zulieferer -> Eingangsl Logistik (Transportunternehmen)



Eigene Wertschöpfung (Geschäftsmodell und Tätigkeiten):

Operatives Geschäft -> Vertrieb



Nachgelagerte Wertschöpfungskette

(B2B-Kunden, Kunden/End-Nutzer, Distributionskanäle, Produktlebenszyklus)

Produktnutzung -> Lebensende des Produkts (Wiederverwendung, Entsorgung)



17 Ziele für nachhaltige Entwicklung

Die bereits 2015 in Form der Agenda 2030 von den Vereinten Nationen verabschiedeten 17 Ziele für nachhaltige Entwicklung (Sustainable Development Goals, SDGs) bilden den globalen Bezugsrahmen für eine wirtschaftliche, soziale und ökologische Entwicklung bis 2030. Dem Tourismus fällt als Querschnittssektor eine wichtige Rolle zu, um diese Ziele zu erreichen.

Wir stehen mit Überzeugung zu den ganzheitlich formulierten Nachhaltigkeitszielen der UN und richten unsere Maßnahmen und Tätigkeiten darauf aus, die Erreichung der 17 SDGs und somit die Agenda 2030 für nachhaltige Entwicklung zu unterstützen. Daher orientiert sich die Darstellung der Wertschöpfungskette auch an den 17 Zielen und zeigt auf, welchen Beitrag wir dazu bereits leisten. Unser Anliegen bei der Betrachtung der ISTS Wertschöpfungskette unter Einbezug der SDGs ist es, die positiven Auswirkungen zu identifizieren und zu stärken und die negativen Auswirkungen zu minimieren.

Die Nachhaltigkeitsentwicklung ist in allen Bereichen der ISTS GmbH eine feste Zielsetzung. Die Herausforderung besteht und wird weiterhin darin bestehen, die Ausgewogenheit sicherzustellen, zwischen den ökologischen und den ökonomischen Notwendigkeiten. Denn ohne intakte Ökologie gibt es keinen qualitativen und verantwortbaren Tourismus und ohne wirtschaftlichen Erfolg gibt es nichts zu verteilen, keine Jobs und kein Einkommen.

Die Gestaltung von attraktiven nachhaltigen Gästeangeboten ist daher unser klarer Auftrag, aber auch Innovations- und Effizienzmaßnahmen für alle unsere touristischen Infrastrukturangebote sowie ein bewusster Umgang mit Ressourcen sind für uns selbstverständlich. Wir wissen um unsere unternehmerischen Sorgfaltspflichten und verfolgen das Ziel der nachhaltigen Entwicklung entlang unserer gesamten Wertschöpfungskette.

1. Vorgelagerte Wertschöpfungskette relevante SDGs



Hinsichtlich der Beschäftigten in der Wertschöpfungskette unterstützen wir SDG 1 durch langfristig ausgelegte Verträge und Vereinbarungen, die es Lieferantinnen und Lieferanten erlauben, verlässlich zu planen und auch Investitionen in die Zukunftsfähigkeit des eigenen Betriebes zu tätigen. Als zuverlässiger Auftraggeber und Partner stehen wir auch in turbulenten Zeiten zu unserem Wort und sind bemüht, Partnerschaften langfristig zu pflegen.

Globale Handelsketten mit vielen Akteuren in der Lieferkette erschweren die Nachverfolgung von Arbeitsbedingungen, Einhaltung von Lohnvereinbarungen sowie von Umweltstandards. Dies ist ein Grund, wenn vorhanden und wirtschaftlich darstellbar, primär auf regionale Partner zu setzen.



Bei Verträgen implementieren wir hinsichtlich SDG 8 Bestimmungen zu Umweltschutz, Tarifvereinbarungen, zur Einhaltung des



Mindestlohngesetzes und zu Fürsorgepflichten gegenüber den Arbeitskräften.



Nachhaltig zu wirtschaften heißt, nicht nur innerhalb der planetaren Grenzen, sondern auch unter der Einhaltung der Menschenrechte zu produzieren. Dabei gilt es ressourceneffiziente Prozesse zu etablieren, nachwachsende Rohstoffe zu nutzen, sparsamen Einsatz von Verpackungsmaterial zu beachten sowie die Recyclingfähigkeit von Produkten zu gewährleisten, aber auch sozialen Standards zu entsprechen. Zu SDG 12 tragen wir als Unternehmen bei, indem wir Wert auf die Einhaltung von Nachhaltigkeitsstandards bei Produktion und Lieferung legen. Daher prüfen und vergleichen wir bei der Beschaffung die unterschiedlichen Angebote hinsichtlich ausgewiesener Nachhaltigkeitskriterien.

Insbesondere bei unserem kleinen Sortiment ausgewählter Merchandisingartikel (z.B. Baumwolldecke f. Strandkorb, Bracenet Schlüsselanhänger, Gin Coastberry, Kochlöffel, Memo-Spiel, Sylt-Buddel) legen wir Wert auf Nachhaltigkeit hinsichtlich Produktion und Konsum. Unsere Partner stehen dabei für Regionalität, Langlebigkeit, Recycling, Müllvermeidung, Upcycling, nachhaltige Rohstoffe oder auch Meeresschutz.



Durch die Erstellung unserer eigenen CO₂-Bilanz (bis dato für ISTS-Hauptverwaltung und Campingplatz Westerland) ermitteln wir unsere Emissionen, die zu Teilen

auch durch unsere Lieferanten entstehen und kompensieren diese im Rahmen eines Klimaschutzprojekts „Grüne Insel Madagascar“, wodurch wir SDG 13 unterstützen.

2. Eigene Wertschöpfung relevante SDGs



Hinsichtlich der eigenen Belegschaft, gegenüber Syltern und der Sylter Natur unterstützen wir zahlreiche SDGs. Menschen in prekären Arbeitsverhältnissen als auch Alleinerziehende sind besonders von relativer Armut bedroht. Durch Tarifbindung, faire Arbeitsverträge und flexible Arbeitszeitmodelle gelingt es uns, unseren Mitarbeitenden ein sicheres, stabiles und langfristiges Einkommen zu ermöglichen. Die überdurchschnittlich lange Betriebszugehörigkeit mit wenig Fluktuation bestätigt uns auf diesem Weg zur Unterstützung von SDG 1.



Gleichzeitig fördern wir auch die positive Entwicklung zum Abbau von Ungleichheiten der Geschlechter hinsichtlich SDG 5. Denn Frauen leisten häufiger unbezahlte Sorgearbeit als Männer (Bsp. Elternzeit, Kinderbetreuung, Pflege von Angehörigen). Nach längerem Ausfall und weiter bestehender notwendiger Betreuungsleistung ist es oft schwierig, in Vollzeit zurückzukehren. Durch flexible Arbeitszeitmodelle sind Frauen beim ISTS trotz Teilzeit häufig weiterhin in höheren Positionen und Ge-

haltungsklassen beschäftigt und haben die Möglichkeit Familie und Beruf zu vereinbaren.



Die steigende Anzahl von Kranktagen stellt nicht nur für betroffene Mitarbeiter:innen eine Belastung dar, auch der Betrieb steht dadurch vor Problemen, die Krankenstände auszugleichen und ggf. umsatzbringende Geschäftsbereiche nicht mehr adäquat betreiben zu können oder gar schließen zu müssen. Für die Kolleg:innen, die einspringen müssen, hat es häufig Konsequenzen wie: Überstundenaufbau, Überforderung, fehlender Freizeitausgleich. Dies kann zu neuen Erkrankungen führen. Um die Gesundheit und das Wohlergehen der eigenen Mitarbeitenden zu fördern, bietet der ISTS seit Dezember 2023 der eigenen Belegschaft die kostenfreie Teilnahme an allen ISTS-Sportkursen an. Zudem erhalten Mitarbeitende des ISTS vergünstigten Eintritt in die Sylter Welle sowie vergünstigte Preise für Anwendungen im Syltness Center. Zur Förderung der Mitarbeiter-Mobilität steht ein Jobradangebot zur Verfügung sowie die Möglichkeit Dienstfahrten mit E-Bikes zu erledigen. Durch besondere ISTS-Konditionen bei unserem Partner Surfhouse Sylt können auch Wassersportangebote vergünstigt genutzt werden. Für erkrankte Kolleg:innen gibt es die Möglichkeit zur schonenden und schrittweisen Wiedereingliederung in den Arbeitsalltag.



Der Mangel an qualifizierten Fachkräften stellt die insulare Wirtschaft vor große Herausforderungen. Umso wichtiger werden Aus- und

Weiterbildung für die Zukunftsfähigkeit von Unternehmen. SDG 4 wird durch zahlreiche arbeitgeberfinanzierte Aus- und Weiterbildungsangebote gefördert. Ein regelmäßiges Angebot von internen Workshops oder Seminaren teils mit externen Anbietern zu verschiedenen Themen besteht zusätzlich. In fünf unterschiedlichen Ausbildungsgängen bildet der ISTS junge Nachwuchskräfte aus. Für Schüler:innen und Studenten:innen gibt es die Möglichkeit verschiedenste (Schnupper-)Praktika zu absolvieren. Durch Informationsveranstaltungen und Workshops zu Nachhaltigkeits- und Vertriebsthemen setzen wir außerdem gemeinsam mit insularen Partnern Impulse für die Zukunftsfähigkeit von Sylter Betrieben.



Die Unterstützung von SDG 7 verfolgt der ISTS durch energetische Sanierungsmaßnahmen und Investitionen in erneuerbare Energieprojekte zur Deckung unseres, für die eigene Geschäftstätigkeit benötigten, Energiebedarfs. Dadurch senken wir unseren Energieverbrauch, setzen effizienzsteigernde Technologien ein und senken die Nutzung fossiler Energieträger. Somit gestalten wir im Rahmen unserer eigenen Geschäftstätigkeit die Energiewende aktiv mit. Eine klimaschonende und bezahlbare Energieversorgung ist die Basis für nachhaltiges Wirtschaften und somit die Sicherung von Arbeitsplätzen und Wohlstand. Durch geplante Investitionen wie beispielsweise in vertikale Energieerzeugungsanlagen auf dem Dach des Syltness Centers werden neue Einsparpotentiale geschaffen und gleichzeitig



ein Vorreiter- und Multiplikatoreffekt erzeugt. Unser Ziel ist komplett weg von Gas zu kommen und daher setzen wir z. B. auch für die Blockhaussauna in der Sylter Welle zukünftig auf eine elektrische Lösung. Der Vorteil dabei ist, durch unsere eigenen Photovoltaik-Anlagen könnte diese dann autark betrieben werden.



Durch die Einsparung von fossilen und die Schaffung von erneuerbaren Energieträgern sowie durch das Monitoring der eigenen Verbräuche zur Erreichung von mehr Energieeffizienz, tragen wir gleichzeitig auch SDG 13 Rechnung. Ergänzt wird dies durch Maßnahmen der Klimabilanzierung und das Leisten unseres Beitrags zur Unterstützung eines Klimaschutzprojekts in Madagascar.



SDG 8 wird dadurch unterstützt, dass es im ISTS-Management eine klare Verankerung unternehmerischer Verantwortung für Umwelt und Gesellschaft gibt. Lebensgrundlage für die Einwohner der Insel Sylt ist der Naturraum ebenso wie der Tourismus, als der zentrale Wirtschaftszweig und die zentrale Einkommensquelle. Die ökologische und soziale Perspektive gleichwertig zur ökonomischen Perspektive in den Fokus zu nehmen, ist für das ISTS-Management daher Grundlage der Geschäftstätigkeit und eine klare Notwendigkeit. Die zwei Stabstellen Nachhaltigkeitsmanagement sowie Controlling und Compliance, die zur Unterstützung der Geschäftsführung etabliert wurden, sorgen für die Wahrung und Einhaltung

von Compliance-Richtlinien, Nachhaltigkeitsvorgaben und Umweltschutz. Der ISTS-Betriebsrat setzt sich zudem u.a. für Chancengerechtigkeit, die Möglichkeit zur persönlichen Entfaltung und zum Schutz vor Risiken am Arbeitsplatz ein.



Im Sinne von SDG 11 verfolgen wir zum einen den weiteren Ausbau unseres E-Mobility-Angebots zur Reduzierung des fossil betriebenen, motorisierten Individualverkehrs und zur Förderung nachhaltiger Mobilität in der Gemeinde Sylt. Zum anderen hat das Thema Müllaufkommen am Strand eine erhebliche Bedeutung für uns. Durch die Etablierung von Recycling-Stationen an den Stränden, die Ausgabe von kostenlosen Strandäschern und der Durchführung von sensibilisierenden Informationskampagnen versuchen wir das Müllaufkommen zu reduzieren und die Kreislaufwirtschaft zu fördern.



Leider ist die Bereitschaft zur Mülltrennung noch wenig ausgeprägt und Müll wird häufig achtlos in die Natur geworfen. Dies bindet viele personelle und finanzielle Ressourcen und macht Fahrten zur Müllentsorgung notwendig. Durch das touristische Aufkommen an den Stränden fällt überdurchschnittlich viel Müll an, der durch uns eingesammelt und entsorgt wird, um negative Einträge in die Sylter Natur zu vermeiden. Dadurch unterstützen wir gleichermaßen SDG 14



und 15, sehen hier aber auch negative Auswirkungen, denen entgegengewirkt werden muss.

In Anbetracht der hohen Besucherzahlen auf unseren Promenadenveranstaltungen ist es unsere Verantwortung gemeinsam mit den Veranstaltungsagenturen, Maßnahmen und Konzepte zu entwickeln, das Müllaufkommen zu reduzieren und Kreislaufsysteme zu fördern. Rechtliche Bestimmungen wie die Mehrwegpflicht und das Verbot von Plastikeinwegartikeln waren dafür wichtige Hebel. Weiter gilt es wirtschaftlich sinnvolle Infrastrukturmaßnahmen zu prüfen z.B. die Anschaffung eines Spülcontainers mit Mehrwegpfandsystem oder die Verwendung eines Bio-Konverters zur Etablierung einer Zero-Waste-Lösung. Leider ist das in Deutschland, anders als im europäischen Ausland, derzeit nur für vegane – also nicht tierische – Lebensmittelabfälle möglich und kann im ersten Schritt 2024 nur als Anschauung in einer kleinen Systemlösung umgesetzt werden.

Veranstaltung	Datum	Besucher
Summer Opening	18.05. – 29.05.2023	132.000
Harley Treffen	03.07.2023	2.000
Craft Beer & Gourmet	13.06. – 18.06.2023	10.000
Winterfest	04.07. – 09.07.2023	10.000
Surf Cup	25.07. – 30.07.2023	66.000
Kite Surf World Cup	23.08. – 27.08.2023	80.000
Windsurf World Cup	22.09. – 01.10.2023	150.000
Weihnachtsbaden	26.12.2023	2.000
Silvester Open Air	31.12.2023	7.000

Promenadenveranstaltungen

3. Nachgelagerte Wertschöpfungskette relevante SDGs



Rasche und ambitionierte Maßnahmen zur Minderung klimaschädlicher Emissionen sind für eine nachhaltige Entwicklung unerlässlich. In Bezug auf Energieeffizienzmaßnahmen für die eigene Geschäftstätigkeit setzen wir dies fortlaufend um. Aber auch Anpassungen an die Folgen des Klimawandels werden immer wesentlicher. Aufgrund von z.B. extremen Wetterereignisse wie Sturmfluten oder Hochwasser können Schäden an unseren Gebäuden und unserer Infrastruktur entstehen und somit die Wirtschaftsfähigkeit einschränken. Beständige Reparatur- und Wiederaufbaumaßnahmen in Folge von Sturmschäden beschäftigen uns bereits häufig.



Der Sandverlust führt in der Folge zu erheblichen Einschränkungen der wesentlichsten und ursprünglichsten Basisfunktion des Angebots auf der Urlaubsinsel Sylt. Das Naturerlebnis an



den kilometerlangen Sandstränden spielt für die Reiseentscheidung eine große Rolle. Wenn dieses natürliche Angebot nicht mehr uneingeschränkt erlebbar ist, führt dies zwangsläufig zu einer Einschränkung unserer wirtschaftlichen Tätigkeit und wirkt sich somit in der Summe erfolgsbelastend auf den Wirtschaftszweig Tourismus insgesamt aus. Da der Landesbetrieb für Küstenschutz, Nationalpark und Meeresschutz Schleswig-Holstein (LKN.SH) seit einigen Jahren, neben der Errichtung einer Uferschutzmauer, Vorspülungen im Wasser präferiert und die Hauptstrandbereiche keine Sandaufspülungen mehr erhalten, wird hierzu seitens der ISTS und der Gesellschafterin (Politik) neu Stellung bezogen werden müssen.



SDG 14 „Leben unter Wasser“ ist ebenfalls ein für den ISTS besonders relevantes Nachhaltigkeitsziel. Denn Mikroplastik, Verpackungsmüll und sonstiger Müll landet durch Windverwehung, Regen und über Flüsse oder auch direkt von den touristisch intensiv genutzten Stränden im Meer vor unserer Haustür. Schaden wir unseren Meeresökosystemen, hat das Folgen für die Stabilität des Klimas, für die Sicherheit der Küsten und die Ernährungssysteme, aber auch für die Qualität des Badeurlaubs auf Sylt und somit auf die Attraktivität der Destination für Gäste.

Durch den wasserintensiven Betrieb des Freizeitbads Sylter Welle und des Syltness Centers, sowie der beiden Campingplätze können

wir und unsere Gäste viel zum schonenden Umgang und Verbrauch mit Wasser beitragen. Durch die Verwendung von ökologisch abbaubaren Reinigungs- und Pflegeprodukten ohne Mikroplastik können wir den Eintrag schädlicher Stoffe in das Meer reduzieren.

Negative Wirkung können Chemikalien zur Wasseraufbereitung der Sylter Welle und des Syltness Centers haben. Hygienische Auflagen lassen an dieser Stelle keine Alternativen zu. Durch die Entnahme und Rückführung des Wassers aus und in die Nordsee, die eine Kreislaufnutzung ermöglicht, müssen die Risiken eines schädlichen Eintrags ins Meer minimiert und immer verlässlich kontrolliert werden.



Auch SDG 15 „Leben an Land“ hat große Relevanz für unserer Geschäftstätigkeit und die „Produktnutzung“ spricht die Aufenthaltsqualität auf Sylt. An Land bilden intakte Ökosysteme die Basis allen Lebens. Sie liefern z.B. die Grundlage für Ernährung, für Trinkwasser und für die Umwandlung sowie Speicherung von CO₂. Durch intensive Bautätigkeit werden auch auf Sylt immer mehr Flächen versiegelt, was zur Folge hat, dass die Biodiversität abnimmt.

Sylt ist eine Insel umgeben von schützenswerter Natur und sensiblen Ökosystemen. Daher stehen große Flächen unter strengem Naturschutz. Mit dem Wattenmeer hat Sylt ein besonders artenreiches und schützwürdiges Ökosystem. Von der UNESCO als Weltkulturerbe anerkannt, zählt es mittlerweile zu den letzten großen Wildnisgebieten in Europa. Es verteilen sich zehn Naturschutzgebiete auf rund 50 Prozent der Inselfläche. Zusammen mit weiteren Landschaftsschutzgebieten und schützenswerten Flächen anderer Kategorien gilt auf etwa 2/3 der Inselfläche naturschutzrechtlicher Vorrang.

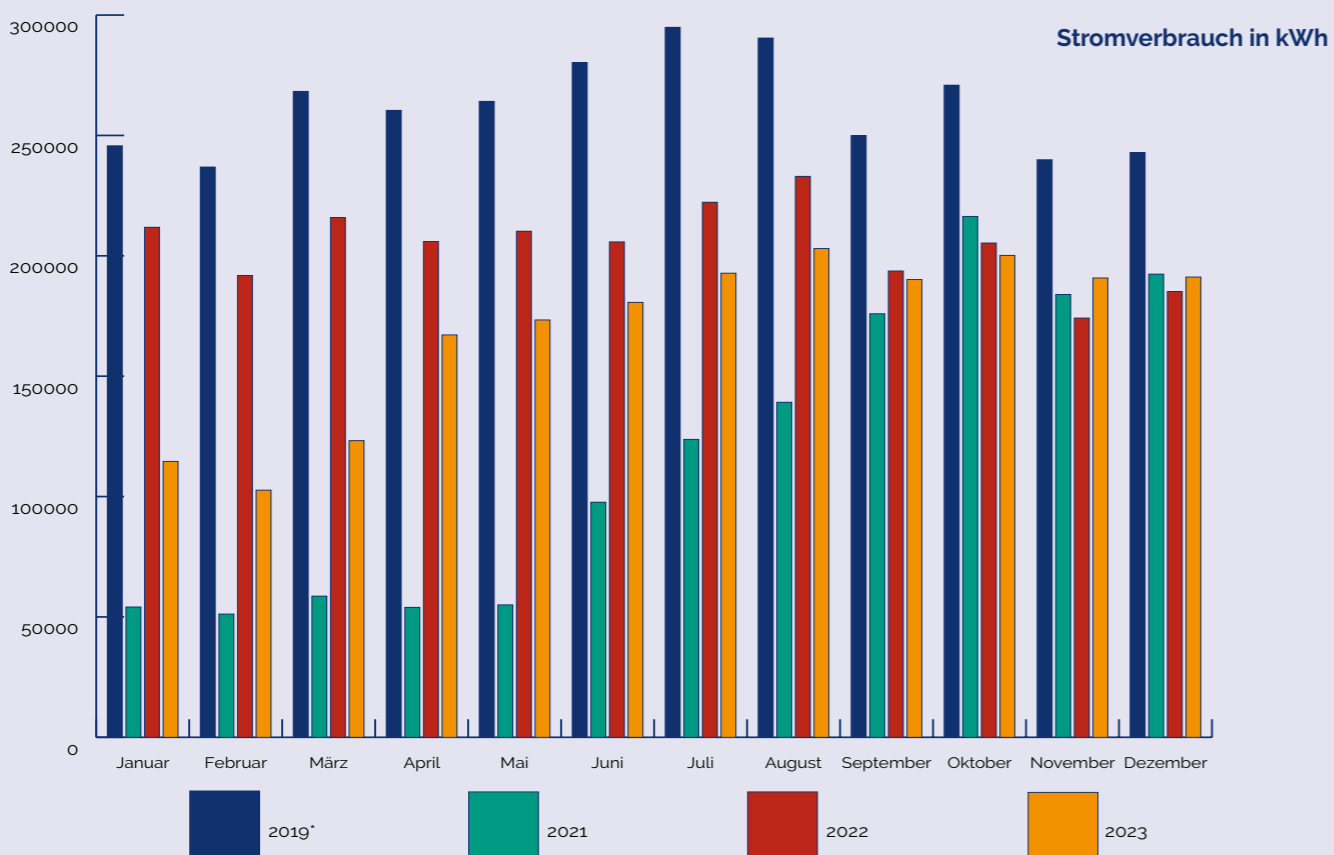
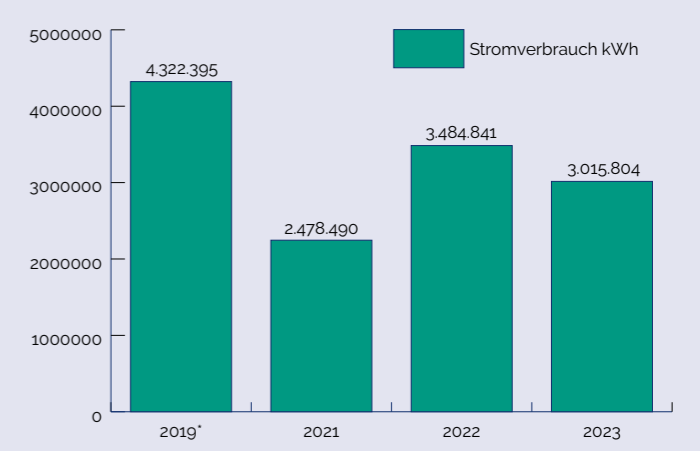
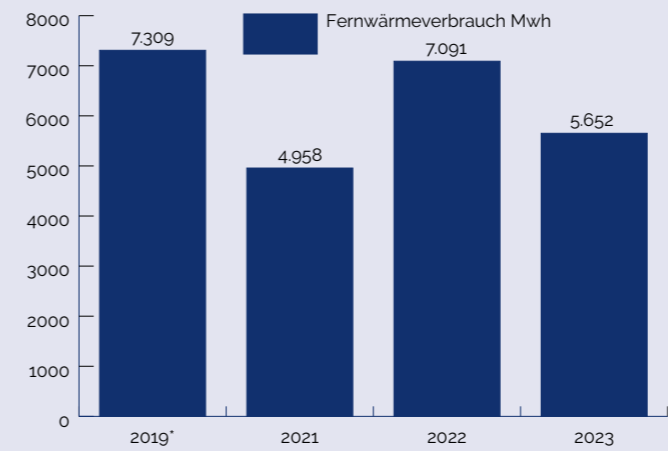
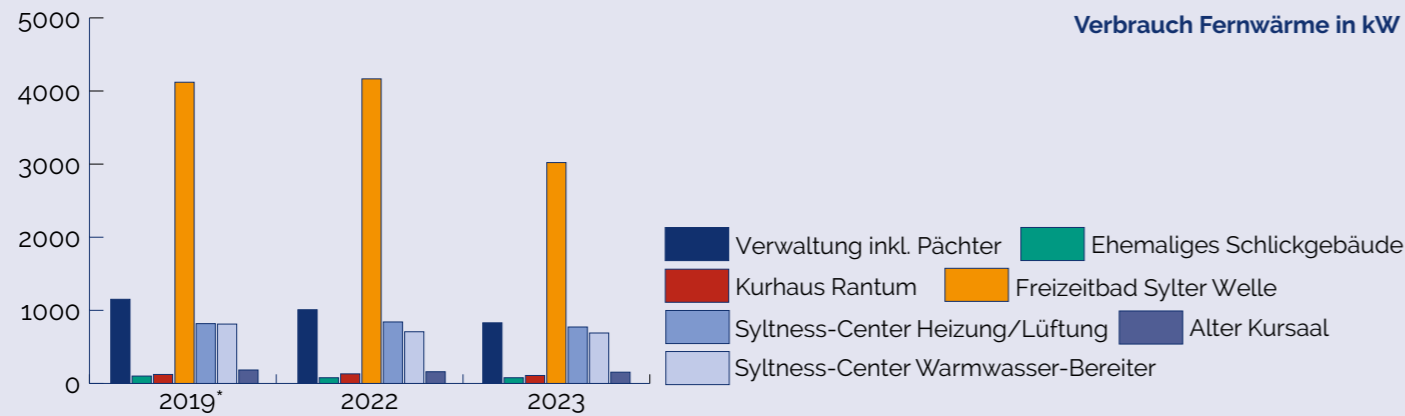
Der ISTS kooperiert mit den Naturschutzorganisationen der Insel und setzt sich personell und kommunikativ an allen Stellen (Rettungsschwimmerständen, Übergangskontrollen, Beschilderung, Print- und Onlinemedien etc.) dafür ein, dass die Verhaltensregeln in den angrenzenden Dünenschutzgebieten eingehalten werden. Seit April 2024 gibt es in Rantum auf

dem Gebiet des ISTS ein Artenschutzprojekt der Sylter Naturschutzverbände, koordiniert durch die Naturschutzbotschafterin der Insel. Die sogenannte „Strandinsel“ ist ein ruhiger Schutzbereich für im Strand brütende Vögel und seltene Strandpflanzen am Weststrand.



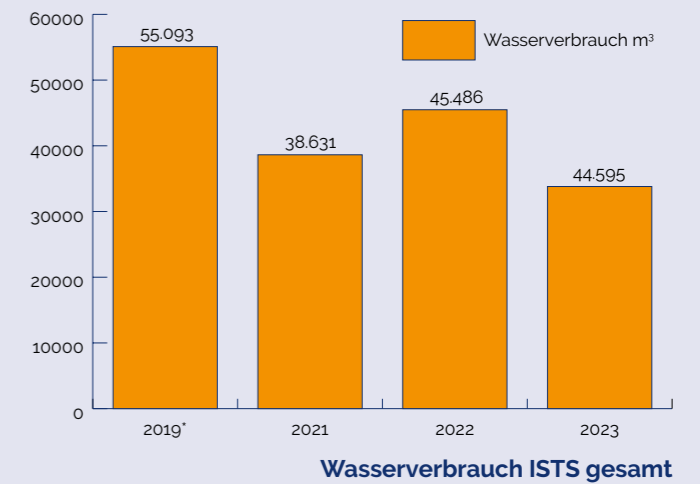
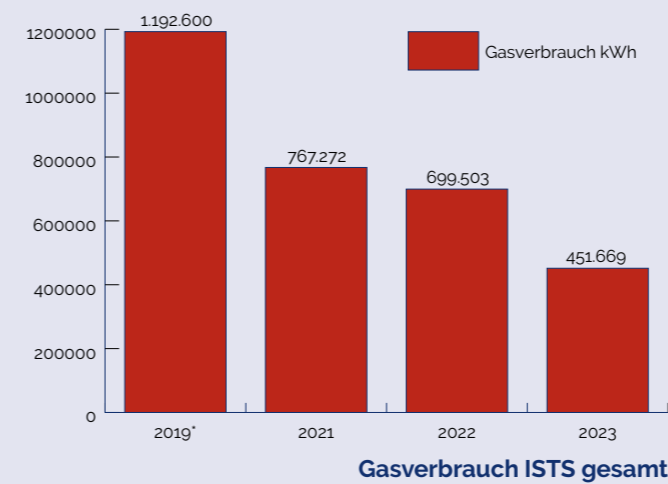


Unsere betrieblichen Verbräuche: Energie, Wasser, Wärme



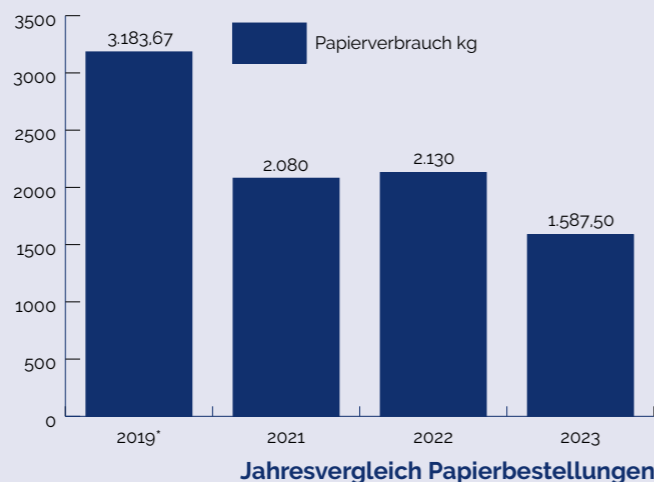
Fernwärmeverbrauch ISTS gesamt

Stromverbrauch ISTS gesamt



Gasverbrauch ISTS gesamt

Wasserverbrauch ISTS gesamt



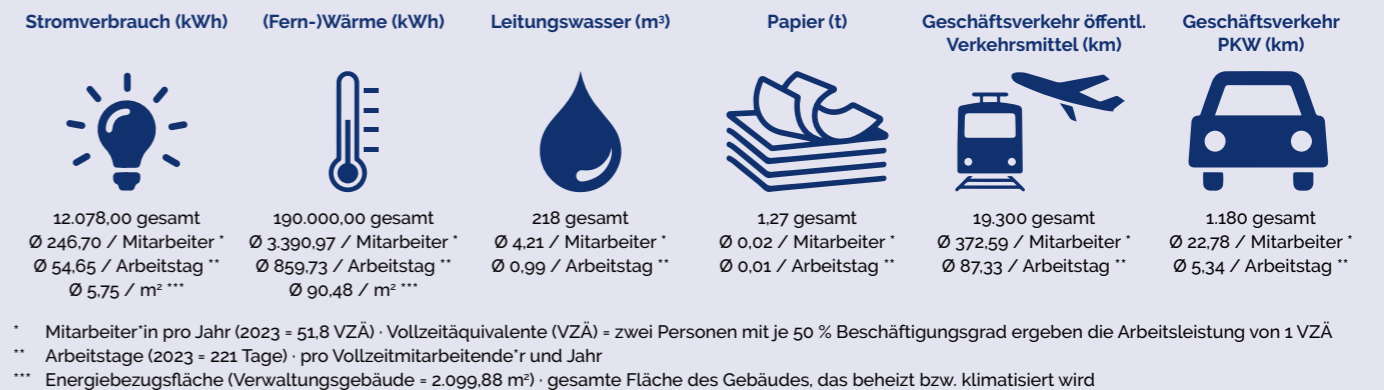
Jahresvergleich Papierbestellungen

Artikel	2019*	2021	2022	2023
Drucker / Scanner	8	28	19	9
Monitore / Fernseher	-	40	1	10
Lautsprecher / Boxen	-	-	-	9
Handys / Telefone	4	19	8	7
Notebooks / Computer / Tablets	12	17	19	20
Toner / Tintenpatronen	70	99	156	76

Jahresvergleich Elektronikbestellungen

Kraftstoff	2019*	2021	2022	2023
Benzin	1.627,63 l	1.771,02 l	2.688,64 l	2.321,44 l
Diesel	48.387,12 l	49.834,02 l	53.566,00 l	50.912,00 l
Erdgas **	1.111,82 kg	619,17 kg	56,71 kg	-

Jahresvergleich Tankaufstellung



Verbrauch in der Verwaltung des ISTS nach relativen Kennzahlen

	gesamt	je Gast
Energiekosten €	604.000	3,99
Fernwärmeverbrauch kWh	3.020.850	19,97
Energieverbrauch kWh	4.253.620	28,12
Stromverbrauch kWh	1.232.770	8,15
Wasserkosten € (Wasser/Abwasser)	15.062	0,099
Wasserverbrauch m³	8.434	0,055
Gesamt-Besucherzahl	151.226	

Verbrauchskennzahlen Freizeitbad Sylter Welle 2023

	gesamt	je Gast	je Übernachtung
Energiekosten €	2.138.000	3,52	0,47
Fernwärmeverbrauch kWh	5.651.860	9,31	1,25
Gasverbrauch kWh	451.669	0,74	0,10
Stromverbrauch kWh	2.389.648	3,93	0,52
Wasserkosten € (Wasser/Abwasser)	375.665	0,87	0,083
Wasserverbrauch m³	52.687	0,086	0,01167
Gesamt-Gästezahl "Gemeinde Sylt"	606.763		
Gesamt-Übernachtungszahl "Gemeinde Sylt"			4.512.605

Verbrauchskennzahlen ISTS GmbH 2023



Energieaudit & Maßnahmen zur Optimierung der Energieeffizienz

Ein sparsamer sowie effizienter Einsatz von Energie wird aufgrund steigender Energiekosten und der schädlichen Auswirkungen fossiler Energieerzeugung immer entscheidender. Durch ein Energieaudit lassen sich Energieflüsse sowie Verbräuche identifizieren und erfassen, Einsparpotenziale lassen sich analysieren und ein Maßnahmenplan zur Erhöhung der Energieeffizienz ableiten.

Zwar sind wir als Betrieb alle vier Jahre zur Durchführung eines Energieaudits verpflichtet, wir erkennen aber durchaus den Vorteil der energetischen Analyse des gesamten Unternehmens und können uns dieser auch selbstbewusst stellen. Denn die energetischen Maßnahmen, in die wir seit Jahren investiert haben, zahlen sich nachweislich aus.

Was ist ein Energieaudit?

Das Energieaudit ist ein systematisches Verfahren zur Erlangung ausreichender Informationen über das bestehende Energieverbrauchsprofil eines Unternehmens. Ein Energieaudit nach DIN EN 16247-1 wird von einem speziellen Auditor durchgeführt und folgt dem in der Norm festgelegten Ablauf mit dem Ziel, Möglichkeiten für wirtschaftliche Energieeinsparungen zu ermitteln und diese zu quantifizieren. Das Audit beinhaltet eine Bestandsaufnahme und energetische Bewertung der Abläufe im Unternehmen. Die Ergebnisse sowie die Optimierungsmöglichkeiten werden in einem Bericht dokumentiert.

Für das zweite Wiederholungsaudit des ISTS im Jahr 2023, das hier mit den wichtigsten Ergebnissen in den Bereichen unserer größten Energieverbräuche, zusammengefasst wird, wurden Standorte geclustert, die einer ähnlichen Nutzung unterliegen. Die folgenden ISTS Standorte wurden dabei betrachtet. Im Weiteren werden aufgrund des Umfangs des Energieaudits nur die Ergebnisse der wesentlichsten Bereiche (hier farblich markiert) kurz skizziert:

- ✓ **Verwaltungsgebäude ISTS**
- ✓ **Freizeitbad Sylter Welle**
- ✓ **Syltneß Center**
- ✓ Pumpenhaus
- ✓ Promenadenbeleuchtung
- ✓ **Alter Kursaal Westerland**
- ✓ Kursaal Rantum
- ✓ Magazin Westerland
- ✓ Korbwerkstatt Westerland
- ✓ Werkstatt Rantum
- ✓ **Campingplatz Westerland**
- ✓ **Campingplatz Rantum**
- ✓ Personalwohnheim Altes Schlickgebäude
- ✓ Personalwohnheim Käpt'n-Christiansen-Str
- ✓ Öffentliche Toilettenanlagen
 - Samoa
 - Strandoase
 - Südwäldchen
 - Nösistig
 - Kurhaus Rantum – innen

Im Ergebnis des Energieaudits konnte insgesamt festgestellt werden, dass wir den Themen Energieeinsatz und Verbrauch Beachtung schenken und das Ziel einer möglichst hohen

Energieeffizienz verfolgen. Durch das Audit wurden einzelne Verbesserungsvorschläge und Einsparpotenziale in den Bereichen Beleuchtung und Heizungstechnik erkannt.

Verbrauchsanalyse des Gesamtunternehmens

Insgesamt umfasst der Energiebezug

- ✓ Strom
- ✓ (Fern-)Wärme
- ✓ Erdgas
- ✓ Kraftstoffe

Über die Hälfte des Energiebezugs erfolgt durch Fernwärme (60 %). Der zweite Hauptenergiebezug ist Strom (29 %). Die Anteile anderer Energiebezüge wie Erdgas (4 %) und dem Kraftstoffbezug des Fuhrparks (4 %) fallen weniger ins Gewicht.

Die vorhandenen technischen Anlagen und Prozesse und die wesentlichen Energieverbraucher, die betrachtet wurden, waren:

- ✓ Wärmeerzeugungsanlagen
- ✓ Fernwärmeübergabestationen verschiedener Größenordnungen
- ✓ Raumlufttechnische Anlagen (RLT-Anlagen)
- ✓ Kälteanlagen zur Raumklimatisierung
- ✓ Leistungsstarke Förderpumpen der Schwimmbadtechnik
- ✓ IT- und Bürogeräte

Wärmeerzeugungsanlagen

Zahlreiche große Objekte des ISTS (z.B. Sylter Welle, Syltneß Center, CCS, Alter Kursaal, Ver-



Heizkessel im Heizwerk von Sylter Welle & Syltneß Center (Wartung) setzen Fernwärme zur Beheizung ein. Hierfür sind Fernwärmeübergabestationen der EVS im Einsatz. Diese sind Eigentum der EVS und werden auch durch die EVS gewartet. Die von der Sylter Welle und dem Syltneß Center bezogene Fernwärme stammt aus einem baulich mit den Technikräumen der Standorte verbundenen, aber durch die EVS betriebenen Heizwerk, indem drei Gaskessel mit einer Nennleistung von zweimal 2.400 kW und einmal 3.200 kW im Einsatz sind.

Andere Standorte setzen eigene Wärmeerzeugungsanlagen ein. Dies gilt z.B. für die Campingplätze Westerland und Rantum sowie für die Personalwohnheime. Als Heizenergie der unternehmenseigenen Wärmeerzeuger kommt ausschließlich Erdgas zum Einsatz.

Pumpen

Der Einfluss von Pumpen auf den jeweiligen Energieverbrauch hängt stark von der Nutzung ab. Grundsätzlich sind an fast allen Standorten



Heiztherme des neuen Sanitärgebäudes auf dem Campingplatz Westerland

Umwälzpumpen zur Verteilung der Wärme im Einsatz. Eine herausragende Rolle spielt Pumpentechnik aber an den Standorten Sylter Welle und Syltness Center, wo auch im eigentlichen Betriebsablauf Pumpen eine zentrale Bedeutung haben.

Das Syltness Center benötigt das vom externen Pumpenhaus beförderte Meerwasser für den Betrieb, zudem nutzt das Bewegungsbad Pumpentechnik. Der maßgebliche Teil der Pumpentechnik kommt allerdings im Freizeitbad Sylter Welle zum Einsatz. Die Pumpen hier dienen zur Versorgung der Wasserspiele, der Wasser-

rutschen und der Strömungsdüsen. In sämtlichen Wasserbecken wird das Wasser durch Pumpentechnik stetig umgewälzt und gefiltert. Die zum Einsatz kommenden Pumpen decken ein Leistungsspektrum von haushaltsüblichen 100 W Heizungsumwälzpumpen bis hin zu den 37kW Versorgungspumpen für die Reifenrutsche ab. Ein wichtiger zu beachtender Aspekt ist der Betrieb der Pumpen im Schwimmbad mit Salzwasser. Damit gehen erhebliche korrosive Schäden an den Pumpen und Anlagen einher.

Aufgrund des hohen Energieverbrauchs wurde ein Teil der Pumpen bereits mit Frequenzumrichtern umgerüstet, die eine Leistungsregelung nach Bedarf und somit eine Verringerung des Verbrauchs ermöglichen. Zudem wurde bereits eine erhebliche Zahl an Pumpen durch hocheffiziente Austauschmodelle ersetzt, für zahlreiche weitere Pumpen wurden diese bereits als Ersatzgeräte beschafft, um bei Ausfall oder im Rahmen einer geplanten Umrüstung installiert zu werden.

Ein ähnliches Vorgehen erfolgt im Bereich der Heizungspumpen im gesamten Unternehmen. An zahlreichen Standorten sind bereits hocheffiziente Pumpen als Ersatzgeräte der alten Pumpen installiert worden, spätestens bei Ausfall der Bestandsgeräte sollen auch die restlichen durch Hocheffizienzpumpen ersetzt werden.

Kälteerzeugungsanlagen

Für die Standorte Sylter Welle und Syltness Center wird ein Kaltwassersatz des Herstellers Carrier mit der Typenbezeichnung AquaSnap mit

einer elektrischen Nennleistung von 129,94 kW betrieben. Kaltwassersätze sind Kältesysteme, die eine Flüssigkeit (meist Wasser) abkühlen, die anschließend für die unterschiedlichsten Anwendungen genutzt werden kann. Auch ist es möglich, das Wasser mit Zusätzen anzureichern, die meistens den Zweck haben, den Gefrierpunkt abzusenken, damit der Kälte Träger auch bei niedrigen Temperaturen pumpfähig bleibt. Eine Hauptanwendung von Kaltwassersätzen ist die gewerbliche Klimatechnik. In Groß-Komfortklimaanlagen z.B. wird kaltes Wasser an Kühlregister in Raumlufttechnische Anlagen geleitet. Dort kühlt das Register die Luft im zentralen Lüftungsgerät, die anschließend an diverse Räume (wie hier im Schwimmbad) verteilt wird. Zudem ist hierdurch eine Entfeuchtung möglich.

Als Kältemittel nutzt die Anlage R407c. Aufgrund der sukzessive verschärften Regelungen für den Einsatz von Kältemitteln auf Fluorkohlenwasserstoffbasis muss die Gesetzeslage im Blick behalten und ggf. reagiert werden.

Die innerhalb der Anlage installierten Pumpenmotoren besitzen die Effizienzklasse IE2. Aufgrund des jungen Anlagenalters sind Energieeinsparpotentiale nicht ersichtlich. Von entscheidender Bedeutung für die Energieeffizienz der Anlage sind regelmäßige Wartungen und Filterwechsel.

Beleuchtung

Die Beleuchtung ist ein technischer Bereich, der viel Einsparpotential aufweist. An den untersuchten Standorten kommen unterschiedliche Beleuchtungstechnologien zum Einsatz. Hier-

zu zählen T8 und T5 Leuchtstoffröhren, verschiedene Typen von Kompaktleuchtstoffen (Energiesparlampen), sowie vereinzelt klassische Glühfadenlampen. Bereits vor dem letzten Audit 2019 wurde mit der sukzessiven Umrüstung auf LED-Technik begonnen. Hier wurden im Regelfall nicht einfache Retrofit-Wechsel durchgeführt. D.h. statt nur die Leuchtmittel auszutauschen, wurden ganze Leuchten bzw. Leuchtengruppen ausgetauscht.

Die Umrüstung auf LED ist seit den vergangenen 4 Jahren deutlich vorangeschritten, sodass inzwischen ein Großteil der Standorte primär LED-Beleuchtung einsetzt. Die erste große Austauschmaßnahme hatte bereits 2016 am Standort Sylter Welle stattgefunden. Die Umrüstungsmaßnahmen in den letzten vier Jahren betrafen in erster Linie Standorte mit kleineren Energieverbrauchsmengen wie die Verwaltung und das Magazin in Westerland.

Lüftungstechnik

Analog zur Kältetechnik kommen auch Raumlufttechnische Anlagen (RLT-Anlagen) überwiegend an den technisch komplexeren Standorten wie Sylter Welle, Syltness Center und Veranstaltungsstätten zum Einsatz. Die energetisch relevanten Bauteile von RLT-Anlagen sind die Ventilatoren, Filter-, Kühl- und Heizregister. Jede RLT-Anlage enthält mindestens einen Ventilator, der als einziger direkt Strom verbraucht und somit als zentrale Komponente der Anlage gelten kann.

Im Syltness Center werden zehn Zu- und ebenso viele Abluftanlagen betrieben. Die Anlagen



Energiefluss und Energiebilanz pro ISTS-Standort

stammen aus den Baujahren um 1980. Das Leitungsspektrum reicht von 1,5 W bis 15,2 kW je Einzelanlage.

In der Sylter Welle sind je 6 Zu- und Abluftanlagen im Einsatz. Eine davon verfügt über eine Wärmerückgewinnungsanlage der Firma Junkers (Baujahr 2013). Zuletzt wurde im Rahmen von energetischen Umrüstungsmaßnahmen die Lüftungsanlage des Sportbeckens ausgetauscht. Die neue Anlage verfügt über eine Leistung von 9,4 kW auf der Zuluft und 10,7 kW auf der Abluftseite. Ansonsten stammen die Lüftungsanlagen in der Sylter Welle aus den Baujahren 1994 bis 2022 und von unterschiedlichen Herstellern.

Eine weitere Anlage befindet sich auf dem Dach des Kurhauses Rantum. Die Anlage des Herstellers Rosenberg von 2014 fördert mit einer Ventilatorleistung von 2.530 W einen Nennvolumenstrom von 6.500 m³/h.

EDV/IT

An unseren Standorten werden in Abhängigkeit der jeweiligen Nutzung in unterschiedlichem Maße EDV-Komponenten eingesetzt. Schwerpunkt ist hier das Verwaltungsgebäude, indem der Großteil der Arbeitsplätze mit Rechnern, Monitoren und Druckern ausgestattet ist. Darüber hinaus werden für die IT-Infrastruktur Server genutzt. Kennzeichnend für diese Geräte ist ein ganzjähriger kontinuierlicher Betrieb. Zur Erhaltung der Betriebssicherheit auch bei hohen Außentemperaturen werden die Geräte in der Regel gekühlt.

Fuhrpark

Zum Fuhrpark des ISTS gehören aufgrund der unterschiedlichen Einsatzgebiete verschiedene Fahrzeuge. So verfügt das Unternehmen sowohl über einen Pool an PKW als auch über Transporter, LKW und Baustellenfahrzeuge wie Radlader. Der Energieverbrauch des Fuhrparks wurde im Jahr **2022** aufgrund der Abrechnung der unternehmenseigenen Diesel-Tankanlage im Magazin in Westerland und der Werkstatt Rantum zu **53.566 l** ermittelt. Dies entspricht einem Energiegehalt von **519.590 kWh**. **2023** waren es im Vergleich **50.912 l** mit einem Energiegehalt von **493.846 kWh**.



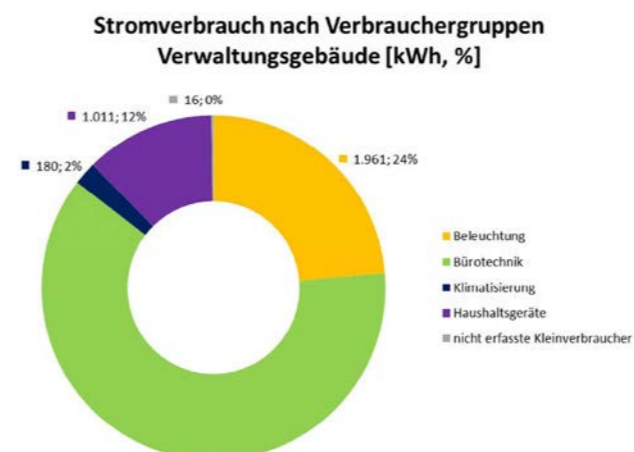
diverse Fahrzeuge des ISTS-Fuhrparks

Standort Verwaltung



Energieverbrauch und CO₂-Emissionen Standort Verwaltung

Energie-träger	Verbrauch (kWh)	Anteil Verbrauch	CO ₂ -Ausstoß (t)	Anteil CO ₂ -Ausstoß
Strom	8.290	1,0 %	3,61	2,2 %
Fernwärme	793.700	99,0 %	159,53	97,8 %
Summe	801.990		163,14	



Standort Sylter Welle



Zum Zeitpunkt des Audits fanden energetische Sanierungsmaßnahmen in der Sylter Welle statt, wobei bereits zahlreiche erneuerte Wärmeüberträger festgestellt wurden. Auch die Lüftungsanlage des Sportbeckens wurde bereits getauscht. Parallel erfolgte die Installation einer



Neu installierte Module und Leitungen auf dem Dach der Sylter Welle

ALTER KURSAAL AM RATHHAUSPLATZ

Wärmepumpe an der Rückführung (in Betrieb 2024).

Außerdem wurden auf den Dachflächen der verbundenen Gebäudekomplexe Solar-Anlagen installiert. Diese sollen sowohl über PV-Module Strom als auch über Solarthermie nutzbare Wärme generieren und so einen Teil des Energiebedarfs der Standorte regenerativ decken.



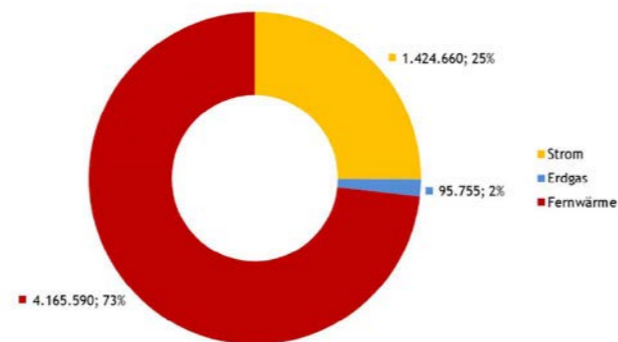
Damals im Bau befindliche Lüftungsanlage auf dem Dach der Sylter Welle

Ebenfalls auf den Dachflächen wurde parallel eine Lüftungsanlage installiert, die eine alte Bestandsanlage ersetzt.

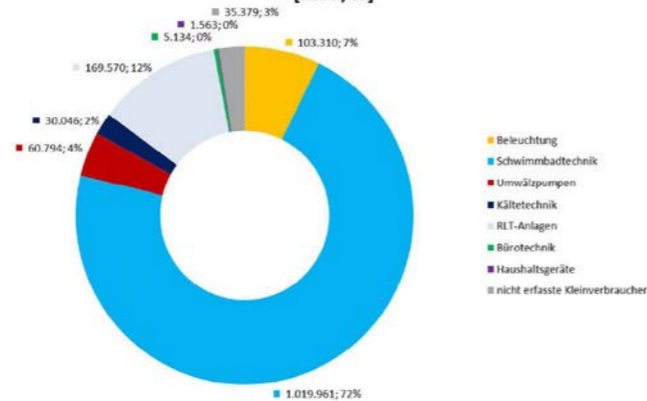
Energieverbrauch und CO2-Emissionen Standort Sylter Welle

Energie-träger	Verbrauch (kWh)	Anteil Verbrauch	CO2-Ausstoß (t)	Anteil CO2-Ausstoß
Strom	1.424.660	25,1 %	619,73	42,0 %
Erdgas	95.755	1,7 %	19,25	1,3 %
Fernwärme	4.165.590	73,3 %	837,28	56,7 %
Summe	5.686.005		1.476,26	

Bezug Energieträger Sylter Welle [kWh; %]



Stromverbrauch nach Verbrauchergruppen Sylter Welle [kWh, %]



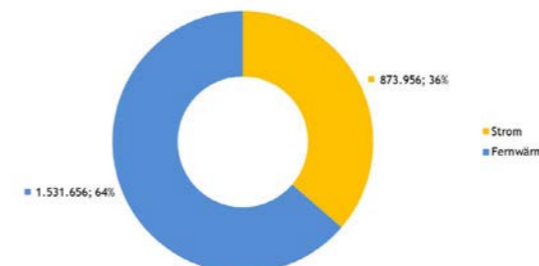
Standort Syltress Center



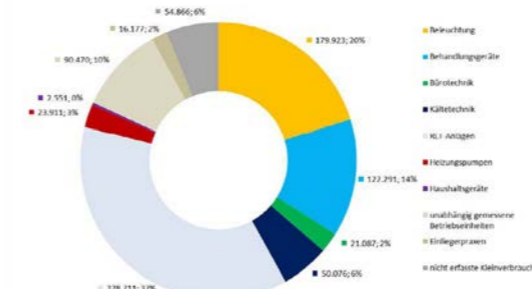
Energieverbrauch und CO2-Emissionen Standort Syltress Center

Energie-träger	Verbrauch (kWh)	Anteil Verbrauch	CO2-Ausstoß (t)	Anteil CO2-Ausstoß
Strom	873.956	36,3 %	380.170,86	99,9 %
Fernwärme	1.531.656	63,7 %	307,86	0,1 %
Summe	2.405.612		380.478,72	

Bezug Energieträger Syltress Center [kWh; %]



Stromverbrauch nach Verbrauchergruppen Syltress Center [kWh, %]



Standort Alter Kursaal

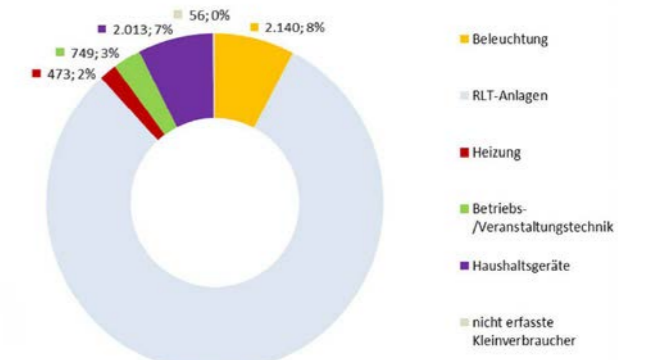


Der historische alte Kursaal teilt sich ein Gebäude mit dem Westerländer Rathaus. Er verfügt über moderne Veranstaltungstechnik und dient als Veranstaltungsstätte für Konzerte, Theateraufführungen und ähnliches. Der Saal verfügt über eine Gesamtfläche von 361 m², auf der je nach Bestuhlung bis zu 390 Besucher Platz finden.

Energieverbrauch und CO2-Emissionen Standort Alter Kursaal

Energie-träger	Verbrauch (kWh)	Anteil Verbrauch	CO2-Ausstoß (t)	Anteil CO2-Ausstoß
Strom	27.900	14,8 %	12,14	27,4 %
Fernwärme	160.173	85,2 %	32,19	72,6 %
Summe	188.073		44,33	

Stromverbrauch nach Verbrauchergruppen Alter Kursaal Westerland [kWh, %]





Standort Campingplatz Rantum

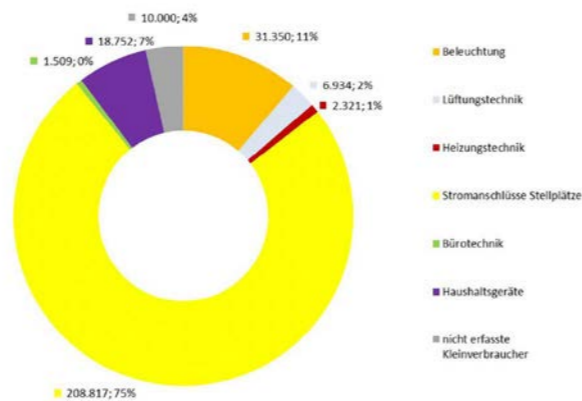


Der Campingplatz Rantum bietet auf rund 5,5 ha verschiedene Übernachtungsmöglichkeiten an. Neben 200 Stellplätzen zur Saison und weiteren 200 zur Kurzzeitmiete, die alle über eigene Stromanschlüsse verfügen, gibt es eine Zeltwiese mit ca. 50 Zeltplätzen, 20 Plätze im äußeren Bereich für häufig ein- und ausfahrende Wohnmobile und insgesamt 10 festinstallierte Mobilheime, die ebenfalls tageweise vermietet werden. Auf dem Gelände verteilt, liegen neben dem Rezeptionsgebäude, das auch ein verpachtetes Restaurant beherbergt, vier Sanitärgebäude und ein kleines Ladenlokal. Das größte Sanitärgebäude, wurde 2009 neu errichtet. Die Beheizung sämtlicher Gebäude erfolgt durch eigene Gasthermen verschiedener Leistungstärken und Baujahre. Das Sanitärgebäude 1 verfügt als einziges über eine Lüftungsanlage.

Energieverbrauch und CO2-Emissionen Standort CP Rantum

Energie-träger	Verbrauch (kWh)	Anteil Verbrauch	CO2-Ausstoß (t)	Anteil CO2-Ausstoß
Strom	277.362	61,9 %	120,65	77,9 %
Erdgas	170.627	38,1 %	34,30	22,1 %
Summe	447.989		154,95	

Stromverbrauch nach Verbrauchergruppen Campingplatz Rantum [kWh, %]



Standort Campingplatz Westerland

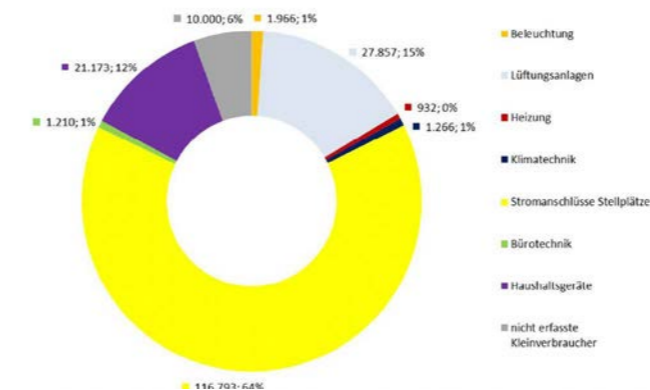


Zu Beginn des Jahres 2019 wurde dem ISTS zusätzlich die Verantwortung für den Campingplatz Westerland übertragen. Der Platz verfügt ebenso über ein verpachtetes Restaurant. Darüber hinaus gibt es ein Rezeptions- und drei Sanitärgebäude.

Energieverbrauch und CO2-Emissionen Standort CP Westerland

Energie-träger	Verbrauch (kWh)	Anteil Verbrauch	CO2-Ausstoß (t)	Anteil CO2-Ausstoß
Strom	179.931	90,3 %	78,27	95,3 %
Erdgas	19.257	9,7 %	3,87	4,7 %
Summe	199.188		82,14	

Stromverbrauch nach Verbrauchergruppen Campingplatz Westerland [kWh, %]



Maßnahmenvorschläge zur Optimierung der Energieeffizienz

Maßnahmenvorschlag Nummer 1: Die Weiterführung der LED-Umrüstung

Nachdem zunächst diejenigen Lampen des Freizeitbads umgerüstet wurden, die länger als 12 Stunden in Betrieb waren, wurden sukzessive die anderen Bereiche nachgezogen. Mittlerweile erfolgte die Umrüstung der Promenadenbeleuchtung und nahezu des gesamten Verwaltungsgebäudes. Nun sollte der Umrüstungsprozess mit den weiteren alten Bestandslampen fortgeführt werden, z.B. T8 Leuchtstoffröhren im Lager des Magazins und in der Lackiererei.

Maßnahmenvorschlag 2: Austausch von Heizungspumpen

Fortführung der Austauschmaßnahme von alten unregulierten Umwälzpumpen auf moderne Hocheffizienzpumpen. Laut Berechnungen lassen sich im Vergleich mit Hocheffizienzpumpen bis zu 80 % des Stromverbrauchs einsparen. Beispiel: Austausch der alten unregulierten Pumpe im Sanitärgebäude 1 auf dem Campingplatz in Rantum.

lfd. Nr.	Maßnahme	Termin (Quartal/Jahr)	Investitionssumme (€)	Einsparung		
				energetisch (kWh/a)	CO2 (kg/a)	finanziell (€/a)
1.1	Umrüstung der Beleuchtung der Lackiererei im Magazin Westerland; Deckenleuchten mit T8-Röhren mit 36 W & EVG	02/2024	1500	1372	596,8	395,48
1.2	Umrüstung der Beleuchtung im Lager im EG des Magazins Westerland; Deckenleuchten mit T8-Röhren mit 58 W & EVG	01/2024	320	688	299,3	198,32
1.3	Umrüstung der Beleuchtung im Lager im 1. OG des Magazins Westerland; Deckenleuchten mit T8-Röhren mit 58 W & EVG; Retrofit-Austausch	01/2024	110	99	43,1	28,54
2.1	Austausch unregulierter Heizungspumpen; Beispielrechnung für Pumpentyp Viessmann UPS 32-80 180 (z. B. Campingplatz Rantum) -> Annahme: 50 % Einsparung	2/2024	1200	858	373,2	234,32

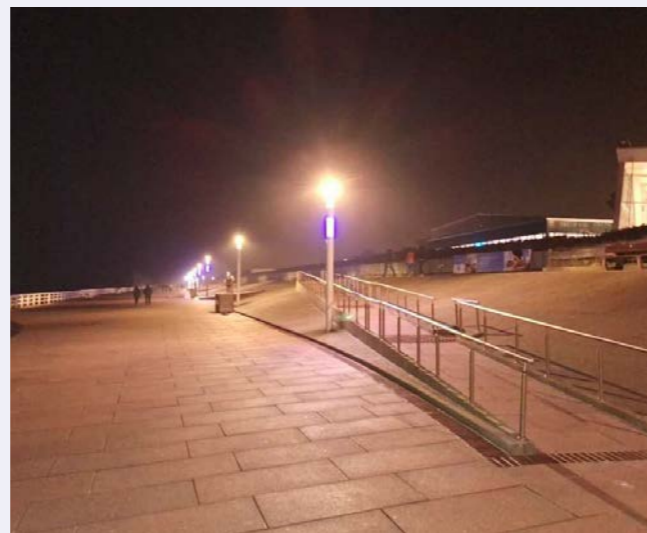
Empfohlener Maßnahmenkatalog – Aus: Energieaudit BDO TUC GmbH, 2023 Auditor: Konstantin Pientka



Unsere wichtigsten Maßnahmen zur Energieoptimierung

- ✓ Ergänzend zu der bereits bestehenden Photovoltaikanlage, gegenüber des Verwaltungsgebäudes, erfolgte 2022/2023 eine Investition in eine neue, größere PV-Anlage auf dem Dach der Sylter Welle. Insgesamt gilt, dass bei allen Dachsanierungen und Bauprojekten das Potential für Photovoltaik zu prüfen und bei wirtschaftlicher Machbarkeit umzusetzen ist.
- ✓ Umfassende energetische Sanierung im Freizeitbad Sylter Welle: Lüftungsanlagen wurden erneuert, Monitoring wurde errichtet, Absorbersolaranlage wurde mit Wärmepumpe installiert.
- ✓ PV-Anlage auf dem Sanitärgebäude Campingplatz Westerland
- ✓ in Planung: Errichtung Parkplatz-PV Anlage
- ✓ in Planung: Errichtung vertikaler Kleinst-Energieerzeugungsanlagen auf dem Dach des Syltness Centers
- ✓ Anschaffung weiterer E-Mobilitätsfahrzeuge (E-Autos, E-Lastenfahräder und E-Scooter) als Firmenfahrzeuge.
- ✓ Elektrische Lösung für Blockhaussauna geplant mit dem Ziel, diese durch eigenproduzierte Energie autark zu betreiben.

- ✓ Sukzessive Umrüstung auf LED-Beleuchtung in allen Betriebsbereichen und Einbau von Präsenzbewegungsmeldern.
- ✓ Die Promenadenbeleuchtung wurde in einer großen Umrüstaktion komplett auf LED umgestellt.
- ✓ Temperaturabhängige automatische Heizungssteuerung zur Vermeidung von falschem Heizverhalten und unnötigem Verbrauch von Heizenergie.
- ✓ Austauschmaßnahmen von alten unregulierten Umwälzpumpen auf moderne Hocheffizienzpumpen
- ✓ Alle 4 Jahre Durchführung eines Energieaudits.



Beispielbild der Promenadenbeleuchtung

Durch die Verankerung des Nachhaltigkeitsmanagements als Stabstelle im Unternehmen ist sichergestellt, dass die Aufgabe mit übergeordneter Querschnittsfunktion und Wirkungskraft erfüllt werden kann. Zu den Hauptaufgaben gehört:

- ✓ die Sicherstellung des „Gelebt-Werdens“ nach innen
- ✓ konsequente Kommunikation nach außen (Zielgruppen: Gäste und Sylter)
- ✓ Entwicklung von Strategien und Konzepten zur Förderung der Nachhaltigkeit in allen Unternehmensbereichen
- ✓ Sicherstellung der Umsetzung von betriebsweiten Nachhaltigkeitsstrategien
- ✓ Bericht direkt an die Geschäftsleitung
- ✓ Kooperationserschließung, Zusammenarbeit mit geeigneten Institutionen, Verbänden, Partnern
- ✓ Presse- und Öffentlichkeitsarbeit in Bezug auf Nachhaltigkeitsthemen
- ✓ Koordination und Erstellung betreffender Medien (Print und Online)

Nachhaltigkeitsstrategie und Maßnahmen

Neben der konsequenten Nachhaltigkeitsausrichtung des ISTS in allen Unternehmensbereichen waren die formulierten Ziele für 2023 ein deutlich sparsamerer Energieverbrauch und gleichzeitig die Energiegewinnung durch Investitionsmaßnahmen.


Hinsichtlich der Reduktion der Energieverbräuche belegen die Verbrauchsdaten klar die Erreichung des Ziels.

In Bezug auf die Energiegewinnung durch Investitionsmaßnahmen sind 2023 die PV-Anlage auf dem Sylter Welle Dach sowie auf dem Campingplatz Westerland in Betrieb gestellt worden. Mit einer App können wir jederzeit alle technischen Daten sekundenaktuell abrufen. Außerdem ist die gesamte Wasser- und Klimatechnik im Bereich Sylter Welle mittlerweile nicht nur digitalisiert, sondern auch mit einer intelligenten, sich selbst regulierenden Steuerung versehen, alles mit dem Ziel höchstmöglicher Effizienz.

Energieart	Einheit	Verbrauch 2022	Verbrauch 2023	Differenz Verbrauch 2022/2023	Differenz Verbrauch in %
Fernwärme	Mwh	7.090,71	5.651,85	-1.439	-20
Gas	kWh	699.503,00	451.669,00	-247.834	-35
Strom	kWh	3.540.048,39	3.015.803,82	-524.245	-15
Wasser	m³	45.485,85	33.803,01	-11.683	-26



Nachhaltigkeitsangebote ISTS 2023

 2023 fanden erneut die Deutschen Aktionstage Nachhaltigkeit auch auf der Insel Sylt statt. Unter dem Motto „Jede Tat zählt!“ setzte Sylt ein Zeichen zur Unterstützung der 17 Nachhaltigkeitsziele der Vereinten Nationen (SDGs). Um den 20. bis 26. September 2023 herum gab es zahlreiche Aktionen und Veranstaltungen, die Nachhaltigkeit erlebbar machen und den Weg ebnen sollen für ein nachhaltigeres Sylt.

Folgende Aktionen und Veranstaltungen wurden 2023 während der Nachhaltigkeitstage durch uns organisiert.

Ozean Foto Workshop

Wie sieht die Welt aus der Sicht eines Mikroplastikpartikels aus? Das fanden Schüler von zwei 6ten Klassen bei einem Foto-Workshop heraus. Sie lernten mehr über Mikroplastik im Meer und allgemeine Foto-Techniken, um sich in die Lage eines Mikroplastikpartikels hineinzusetzen. Zum Abschluss konnten sie ihr bestes Bild und



jede Menge Ideen zu Plastikvermeidung und Zero Waste mit nach Hause nehmen. In Kooperation mit den Meeresschutzorganisationen Ocean.now! und Bye Bye Plastik. Infos: [Ozean Foto-Workshop »](#)
[ISTS-Blog \(insel-sylt.de\)](#)

Schnorcheln mit Virtual Reality

Die Faszination des Ozeans erleben, ohne lange Flüge und CO2 Emissionen. Im Rahmen der Nachhaltigkeitstage konnte die Unterwasserwelt des Meeres in der Sylter Welle bestaunt und die schönsten Riffe der Welt mithilfe einer Virtual Reality-Brille kostenfrei erkundet werden.

Spiele für eine plastikfreie Küste

Neues lernen, viel frische Luft und etwas Gutes für Tier und Natur tun. Bei spannenden und abwechslungsreichen Spielen konnten Kinder eine Menge über das Thema Müll im und am Meer lernen. Fragen wie: „Was schwimmt da eigentlich alles in unseren Meeren rum?“, „Was bedeutet das für die Tiere?“ oder „In welcher Tonne entsorge ich überhaupt welchen Müll?“ wurden bei spielerischen Wettkämpfen beantwortet. Das Angebot findet auch außerhalb der Nachhaltigkeitstage regelmäßig in der Villa Kunterbunt statt.

Infos: <https://www.insel-sylt.de/angebot/strandspiele-fuer-eine-plastikfreie-kueste/>

Workshop Nachhaltige(re) Menügestaltung

Neben Gastrotrends, aktuellen Gastansprüchen und Emissionen von Lebensmitteln, ging es in diesem Workshop um Ansätze einer fairen



und nachhaltigen Ernährung, um Möglichkeiten einer nachhaltigen Menügestaltung und um einen Energiecheck in der Küche. Inspirierende Best Practice-Beispiele, die Bewertung der eigenen Speisekarte und die Entwicklung einzelner nachhaltiger(er) Gerichte rundeten den praxisnahen Workshop für Hotels und Gastronomiebetriebe mit Fokus auf Küchen- und Servicepersonal sowie Führungskräfte ab. Infos: [Workshop "Nachhaltige Menügestaltung" - Nachhaltigkeitsimpuls für Hotels und Gastronomiebetriebe »](#) [ISTS-Blog \(insel-sylt.de\)](#)

WOK WOK WOK Figurentheater Hille Puppille

Dieses Stück zum Thema „Artenvielfalt und Naturschutz“ begann als Sommerwiesen-Idyll. Die Kröte Käthe hatte es schwer, ihr Laich entwickelte sich nicht. Der verschmutzte Teich schadete ihm und allen anderen Tieren und Pflanzen. Die Tiere entdeckten viel Müll in dem Gewässer, insbesondere Plastik. Gemeinsam säuberten sie den Teich und kamen zu der Erkenntnis: weni-

ger ist mehr, mehr ist gut. Ein wunderschönes, fantasievolles und lehrreiches Stück!

Gemeinsam nachhaltig – Knotenpunkt.Sylt

Beim schauinsland-reisen Windsurf World Cup vom 22. September bis 01. Oktober auf der Westerländer Promenade gab es 2023 wieder ein Gemeinschaftszelt des Insel Sylt Tourismus-Service mit vielen großartigen Nachhaltigkeitspartner:innen. Hier präsentierten sich unter dem Leitsatz „gemeinsam nachhaltig“ täglich wechselnd unterschiedlichste Initiativen, Naturschutzorganisationen, Vereine und Autorinnen, die sich alle durch eine klare Vision und großartiges Engagement auszeichnen. Ein vielseitiges und äußerst inspirierendes Programm erwartete Sylter:innen und Gäste.

Dies waren unsere Partner:innen und Themen:

Freitag, 22. September – Surfhouse Sylt

Gäste sowie Sylter:innen waren herzlich eingeladen mit Dirk Effler und seinem Team ins Gespräch zu kommen. Das Surfhouse stellte sein nachhaltiges Konzept, seine Repair- und Up-cycling-Angebote sowie das neue Format Kids-camp vor.

Samstag, 23. September – Freie Schule Sylt

Den ganzen Tag über wurde es kreativ und bunt mit dem Team der Freien Schule Sylt. Die Künstlerin Frieda Montefusco zeigte, wie sich kaputte Kleidung ausbessern und damit verschönern lassen kann. Es konnten eigene kaputte Kleidungsstücke mitgebracht werden, es



gab aber auch Stoffe vor Ort, um das ein oder andere auszuprobieren. Kinder konnten sich währenddessen am Basteltisch beschäftigen und im Upcycling-Verfahren mit verschiedenen Pappen und Papieren Meerestiere zum Aufhängen gestalten. Am Nachmittag gab es eine Vorführung des Films „School of Trust“ zu den Themen: „Was macht Freie Schulen aus?“ und „Wie kann Lernen gestaltet werden, um den individuellen Bedürfnissen der Kinder und Jugendlichen und den Anforderungen der Zukunft gerecht zu werden?“ Das engagierte Team der Freien Schule stand danach allen Interessierten für Fragen zur Verfügung.



Sonntag, 24. September – Schutzstation Wattenmeer
Die Schutzstation Wattenmeer betreibt Naturschutzarbeit vor Ort. Außerdem bietet sie abwechslungsreiche Veranstaltungen wie Wattwanderungen, Strandführungen, Nachtwanderungen, Touren in die Salzwiesen oder zur Vogelbeobachtung an. Am Sonntag boten die

Freiwilligen der Schutzstation im Nachhaltigkeitszelt einen tollen Strandfunde-Bastelworkshop an. Kinder konnten dabei nicht nur aus vielfältigen Materialien Krebse, Fische, Quallen und andere Meeresbewohner basteln. Sie konnten auch selbst Strandfunde bestimmen. Mittels der Beach Explorer-App konnten auf einem Tablet Muscheln, Schnecken und andere Strandfunde entdeckt und zugeordnet werden. Die Neugierde und Begeisterungsfähigkeit der Kinder für die Faszination der Natur und der modernen Technik war dabei schön zu beobachten.



Montag, 25. September – Alfred Wegener Institut: Wattenmeerstation auf Sylt

Die Expert:innen der Wattenmeerstation des Alfred Wegener Instituts untersuchen seit vielen Jahren Veränderungen im Bereich der Küsten und Meere und vermitteln wissenschaftliche Inhalte an Politik, Umweltverbände und Öffentlichkeit. Am Montag waren sie bei uns im Nachhaltigkeitszelt und haben viele Bewohner

des Lebensraums, den sie untersuchen, gleich mitgebracht. Seestern, Muscheln, Schnecken und Co. zogen die volle Aufmerksamkeit auf sich und brachten viele Neugierige ins Zelt. Der Vortrag über die tägliche Arbeit der Wissenschaftler:innen, die Erkenntnisse durch die „Forschung vor der Haustür“ und die bereits spürbaren Veränderungen durch den Klimawandel, wurde vom Publikum aufmerksam verfolgt. Das Team des AWI wurde den ganzen Tag über mit Fragen gelöchert. Die Präsenz im gemeinsamen Nachhaltigkeitszelt zeigte, wie spannend es sein kann, wissenschaftliche Forschung lebendig und lebensnah zu präsentieren.



Dienstag, 26. September – Autorin Uta Krüger
Am Dienstag hatten Besucher des Windsurf Worldcups auf Sylt die Gelegenheit der wunderbaren Stimme von Uta Krüger zu lauschen. In einer bebilderten Lesung brachte Uta uns ihre warmherzige und anrührende Geschichte „Sylt, ich bin eine Insel“ nahe. Wunderschöne ani-

mierte Aquarelle, eingeblendet auf einem Bildschirm, begleiteten ihre Worte und erweckten die Geschichte zum Leben. Die sympathische Autorin und Schauspieler:in war von 10 bis 18 Uhr im Nachhaltigkeitszelt des ISTS, las und signierte ihr Buch und beantwortete zahlreiche Fragen zur Entstehung dieser liebevoll illustrierten Syltgeschichte, geschildert aus der Sicht der Insel.

Mittwoch, 27. September – Naturschutzbotschaft & Verein Jordsand

Der Verein Jordsand betreut das Naturschutzgebiet Rantumbecken und engagiert sich für die Schaffung sowie den Schutz sicherer Brutplätze für Seevögel. Die Sylter Naturschutzbotschafterin plant und pflegt Projekte wie Strandinseln für mehr Artenvielfalt von Strandpflanzen und Brutvögeln. Gemeinsam ermöglichen sie einzigartige Naturerlebnisse und engagieren sich in der Umweltbildung sowie Bildung für Nachhaltige Entwicklung.





Im Zugvogelspiel der International Wadden Sea School (IWSS) schlüpfen Kinder und Erwachsene am Mittwoch im Nachhaltigkeitszelt in die Rolle eines Alpenstrandläufers und durchliefen einmal seine Reise vom Schlüpfen in der Arktis bis ins Winterquartier und dann ins Brutgebiet. Spannend und lehrreich war dieses Spiel, denn nur wenige schafften es durch alle Stationen und waren tatsächlich noch kräftig genug, Nachwuchs aufzuziehen. Einmal die Perspektive eines Zugvogels einzunehmen und sich zu vergegenwärtigen, wie viele Widrigkeiten und insbesondere menschengemachte Gefahren (Ölverschmutzung, Plastikmüll) es zu überstehen gilt, ließ die Spielenden nachdenklich zurück.

Donnerstag, 28. September – Naturschutzgemeinschaft Sylt

Die Naturschutzgemeinschaft Sylt e.V. (NSG) betreut die Naturschutzgebiete Morsum Kliff und Braderuper Heide. Bei Fragen zu den verschiedenen Themen wie Umwelt- und Naturschutz, Nationalpark Wattenmeer, Vielfalt der Sylter Natur, Naturteich/Kräutergarten und vielem mehr konnten sie weiter helfen! Am Donnerstag waren die Freiwilligen der NSG mit uns im Nachhaltigkeitszelt vertreten und boten einen kreativen Naturdruck-Workshop an. Bei dem Workshop wurden Naturprodukte wie Federn, Muscheln und Heidepflanzen mit Farbe bemalt und auf Postkarten-Rohlinge gepresst. Alle Teilnehmenden konnten hierbei eine individuelle Postkarte, ein Lesezeichen oder ein Bild gestalten. Die bunten und kreativen Ergebnisse konnten sich sehen lassen.



Freitag, 29. September – PATRON e.V.

Am Freitag starteten die Sylt CleanUP Days und somit auch der gemeinsame Einsatz von Patron e.V. mit Fjällräven, der Surfrider Foundation und Patron Plasticfree Peaks im Gemeinschaftszelt des ISTS. Ihr Programm für den FutureUp-Day im Zelt war kunterbunt, voller Kreativität und besonderem Engagement. Ganztätig wurde gemeinschaftlich aus dem gesammelten Müll ein großes Trash Art-Kunstwerk gezaubert. Der Müll für das Trash Art-Bild stammte aus mehreren CleanUps auf der Insel u.a. aus dem am Morgen durchgeführten CleanUP mit der Surfrider Foundation. Der Müll wurde zuvor noch gemeinsam im Zelt quantifiziert und dann für das Bild verwendet. Als Untermalung des kreativen Prozesses im Zelt begeisterte die Trash Music by Daniela Dee Kohler das Publikum. Daniela wählte einige Müllteile aus und verwandelte diese zu Klanginstrumenten. Doch das beeindruckendste Instrument blieb ihre einzigartige Stimme – im Zusammenspiel mit der Ukulele

ging ihre berührende Musik einfach unter die Haut. Zum Abschluss ergänzte Fjällräven mit einem Care & Repair-Stand, bei dem sie aufzeigten, dass kaputte, abgenutzte Kleidung nicht ersetzt, sondern mit einfachen Mitteln repariert bzw. neu imprägniert werden kann.



Samstag, 30. September – Meerleben e. V.

Am Samstag stellte sich das großartige Team von Meerleben e.V. vor, die Kinder und Jugendliche unterstützen, die sich bereits in jungen Jahren mit einer Krebserkrankung oder anderen körperlichen, psychischen und sozialen Beeinträchtigungen auseinandersetzen müssen. Mit Surftherapie, sporttherapeutischen und erlebnispädagogischen Bewegungs- und Kreativangeboten sowie Schwimmkursen ist der Verein eine wichtige Institution für Kids. Bei einem kreativen Nähworkshop, bei dem aus alten Jeansstoffen und bunten Stoffen Mäppchen entstanden, war den ganzen Tag über etwas los. Nicht nur Kinder, auch Erwachsene stellten sich an, um mit Dani-

elle von Meerleben zu nähern. Mit einer Wahnsinns-Ausdauer weihte sie alle Teilnehmer:innen auf empathische und geduldige Weise in die Funktionsweisen der Nähmaschinen ein.



Sonntag, 01. Oktober - Achtsamkeit auf Sylt – Johanna Katzera

Die sympathische Gesundheitstrainerin Johanna Katzera gibt in ihren Seminaren, Coachings und Büchern Impulse, wie wir uns wieder mehr auf das Wesentliche besinnen – für eine bessere Welt in uns und um uns herum. Die Themen Achtsamkeit, Nachhaltigkeit und Wohlbefinden greifen für sie ineinander und sind der Inhalt von einfachachtsam. Am Sonntag bildeten ihre wunderbaren Lesungen den Abschluss des Nachhaltigkeitsprogramms im Zelt beim Windsurf Worldcup. Die Lesung umfasste Auszüge aus ihren bisher vier veröffentlichten Büchern zum Nachdenken mit Inspirationen für eine bewusste Lebensführung, mehr Achtsamkeit und Gerechtigkeit in einer globalen Welt. Wer das



Glück hatte, dabei zu sein, erlebte eine strahlende und in sich ruhende Autorin, die leidenschaftlich und kompetent für einen achtsameren Umgang mit uns selbst und mit unserer Welt plädiert. Wer ihr zuhörte, möchte mehr erfahren: mehr Tipps, mehr Anregung, mehr Anleitung. Aus ihrem Mund klingt es so einfach und so logisch und man sehnt sich nach einer Pause, um sich selbst mal wieder atmen zu hören.



Sylt CleanUP Days – gemeinsam mit Patron e.V.
Vom 29. September bis 01. Oktober befreiten zahlreiche Gäste und Einheimische die Sylter Natur von zurückgelassenem und angespültem Müll. In selbstorganisierten Kleingruppen wurden etwa 100 Kilometer Gehwege und Strände gesäubert. Mit den CleanUP Days sollte ein Bewusstsein dafür geschaffen werden, wie einfach es ist, sich für eine saubere Umwelt einzusetzen – und dass es noch dazu Spaß machen kann. Koordiniert wurden die selbst gewählten Routen der Müllsammelrinnen und -sammler online über

die interaktive CleanUP Map von Patron Plastic-free Peaks. Hier zeigte sich ein schönes Bild aller Routen, die dank der Aktion gesäubert wurden. Alle Teilnehmenden wurden von den Organisatoren mit einem kostenfreien CleanUP Kit, bestehend aus einem wiederverwendbaren Müllbeutel und einer Edelstahl-Zange, ausgestattet. Der gesammelte Müll konnte im Anschluss an einer Müllsammelstation entsorgt werden. Besonders inspirierend war dabei auch der Austausch mit den unterschiedlichen Teilnehmern*innen, denen die Natur am Herzen liegt.

[Zum Video der Sylt CleanUP Days](#)

Themen, die uns am Herzen liegen – für unsere Insel und unsere Gäste *Barrierefreiheit und Teilhabe für alle*

Das sind wichtige Themen, insbesondere für unsere Dienstleistungsbereiche Sylter Welle,



elektrischer Strandrollstuhl

Syltiness Center, Tourist-Informationen, für die öffentlichen Toiletten und auch für die Strandzugänge. Neu im Angebot sind unsere elektrischen Strandrollstühle für Gäste mit Mobilitätsbeeinträchtigung. Die einfach bedienbaren, strandgängigen Rollstühle können tageweise im Syltiness Center ausgeliehen werden.

Kommunikation & Sensibilisierung

Holzstelen an den Strandübergängen: Auf der Vorderseite der Stelen finden sich alle wichtigen



Strandbeschilderung

Informationen z. B. zu Rettungsschwimmerständen, öffentlichen WCs und gastronomischen Angeboten in der Nähe. Auf der Rückseite informieren wir umfassend zu relevanten Nachhaltigkeitsthemen, die uns am Herzen liegen und zu denen Gäste und Sylter:innen ihren positiven Beitrag für die Insel leisten können z. B. Meeremüll, Kippen, Mikroplastik, Recycling, Artenschutzprojekte auf Sylt und viele andere Themen. Weitere Tipps für mehr Nachhaltigkeit und bewussten Umgang an den Sylter Stränden haben wir in unserer [Sylter Strandfibel](#) zum Nachlesen zusammengestellt.



Nachhaltigkeit im Intranet des ISTS

Zudem informieren wir über das neue ISTS-Intranet ausführlich zu internen Nachhaltigkeitsthemen für Mitarbeitende.

Im Gastgebernewsletter und in unserem Gästeneutraler thematisieren wir aktuelle Themen der Nachhaltigkeit oder versenden unsere



Viele Urlaubsgäste wünschen sich, ihren Sylt-Aufenthalt bewusst zu gestalten. Der Aspekt der Nachhaltigkeit wird für die Urlaubsentscheidung immer wichtiger. Um Ihnen bei der Urlaubsplanung und Buchung die Auswahl der richtigen Angebote zu erleichtern, möchten wir für Sie an dieser Stelle Nachhaltigkeitsangebote auf Sylt bündeln. Denn nur wenn Sie die nachhaltigen Angebote auf Sylt kennen, können Sie sich auch bewusst dafür entscheiden.

Nachhaltigkeit auf [insel-sylt.de](https://www.insel-sylt.de)

Nachhaltigkeitsbefragung. Auch unsere Webseite, der Urlaubsplaner, die iSylt-App und alle ISTS-Touchpoints dienen uns als Plattformen wesentlicher Nachhaltigkeitsaspekte.



Recyclingstation am Strand

Mülltrennung und Strandreinigung

Wir legen eine enorme Aufmerksamkeit auf das Thema und sensibilisieren uns selbst wie auch unsere Gäste für einen bewussten Umgang mit natürlichen Ressourcen. Unsere Strände gemeinsam zu pflegen und zu schützen, hat dabei oberste Priorität. Für die Säuberung unserer Strände sorgen modernste Maschinen und Recyclingstationen am Strand. In der Saison reinigen zusätzlich drei Strandsammler täglich die Strände.

Gäste und Sylter:innen können uns auf ihren täglichen Spaziergängen gern unterstützen, indem sie Plastikteile aus der Natur aufsammeln. Gern stellen wir dafür praktische Müllsammelkits zur Verfügung. Diese sind kostenfrei in unseren Tourist-Informationen erhältlich.

Kostenlose Strandaschenbecher und Hundekotbeutel

Außerdem erhalten sie an unseren Strandübergängen kostenlose Strandaschenbecher und ökologisch abbaubare Hundekotbeutel, die ebenfalls für eine bessere Müllentsorgung und -trennung sorgen und dafür, dass weniger Müll in die Natur gelangt.

Werde Sylter Umweltschützer*in

Am Morsum Kliff in die Vergangenheit schauen und einen Eisbären auf Sylt entdecken? An den verschiedenen Stationen des Umweltschützer-Heftes können Kinder die Insel von einer neuen Seite entdecken. Zusätzlich zu Aufgaben rund um die Sylter Natur werden auch andere Themen wie Müll, Ressourcen oder Mobilität behandelt.

Infos: <https://www.insel-sylt.de/nachhaltigkeit/umweltfreunde/>

Mit unserer Sylter Umweltschützer-Initiative möchten wir Gäste und Sylter:innen, die die Insel lieben, für wichtige Themen des Umweltschutzes sensibilisieren. Wir möchten dabei aber nicht nur über Regeln und Verbote berichten oder über Maßnahmen zu Küsten- und Naturschutz informieren. Viel mehr möchten wir dazu animieren, mitzumachen, mitzudenken und ganz besonders mitzuerleben, was die Insel Sylt so einzigartig, besonders und schützenswert macht.

SCHUTZGEBÜHR: 2,50 €
- AB 7 JAHREN -




Werde Sylter Umweltschützer*in





Spannende Inselrallye mit Rätseln und Aufgaben



Wissenswertes zur Sylter Tier- und Pflanzenwelt



Ideen und Tipps für einen umweltfreundlichen Urlaub









CO₂-Bilanz: Verwaltung des ISTS & Campingplatz Westerland

Seit 2020 ermitteln wir für den ISTS-Verwaltungsbetrieb bereits unsere betriebliche CO₂-Bilanz. Für die entstandenen Emissionen haben wir einen Klimabeitrag geleistet und damit das Projekt „Mit Energiespar- und Solarkochern zurück zur grünen Insel Madagaskar“ unterstützt. Dieses Engagement wurde 2022 fortgeführt und auf einen weiteren Betriebsbereich, den Campingplatz Westerland, ausgeweitet. Durch die transparente Erfassung von klimaschädlichen Emissionen lassen sich konkrete Maßnahmen zur Reduktion ableiten und Wege zur Vermeidung entwickeln. Daher sollen zukünftig noch mehr Bereiche mit in die Bilanzierung einfließen.

Für unser Engagement sind wir durch myClimate mit dem Tourismusaward 2023 als «Wegbe-

reiterin zu einer klimafreundlicheren Destination mittels CO₂-Managements und Energieaudits» ausgezeichnet worden. Die CO₂-Bilanz basiert auf dem international anerkannten Standard «The GHG Protocol: A Corporate Accounting and Reporting Standard» und umfasst die klimarelevanten Treibhausgase, welche unter die «operative Kontrolle» des Unternehmens fallen. Die Datengrundlage für die Berechnungen stammen aus ecoinvent 3.6 und der Bewertungsmethode IPCC 2013 (GWP 100a). Es wurden die folgenden Standorte berücksichtigt:

- ✓ Verwaltung Insel Sylt Tourismus GmbH
- ✓ Campingplatz Westerland

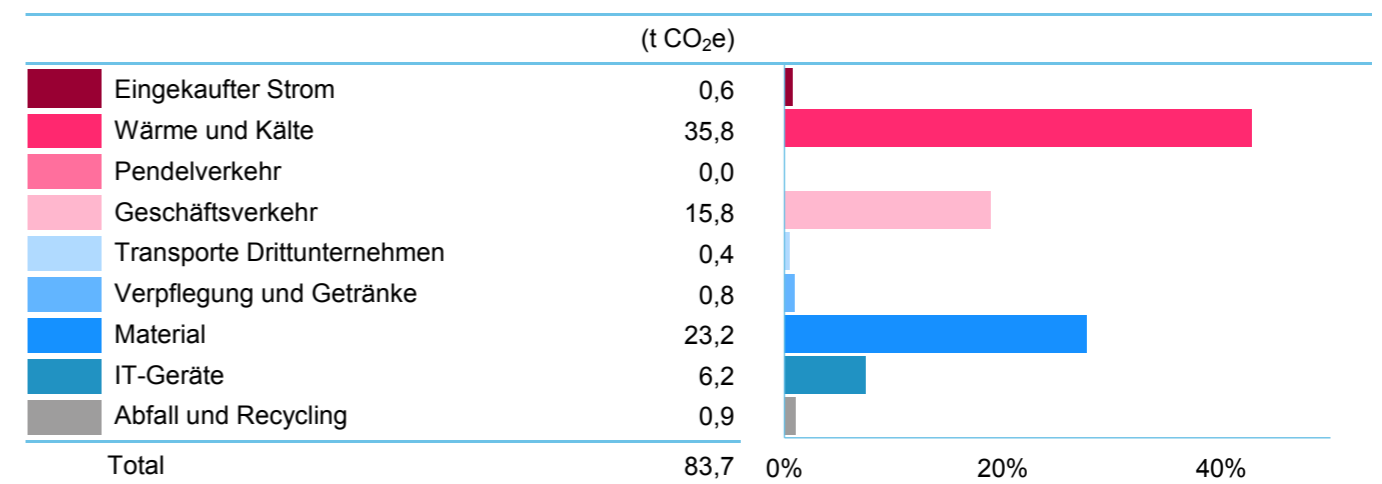
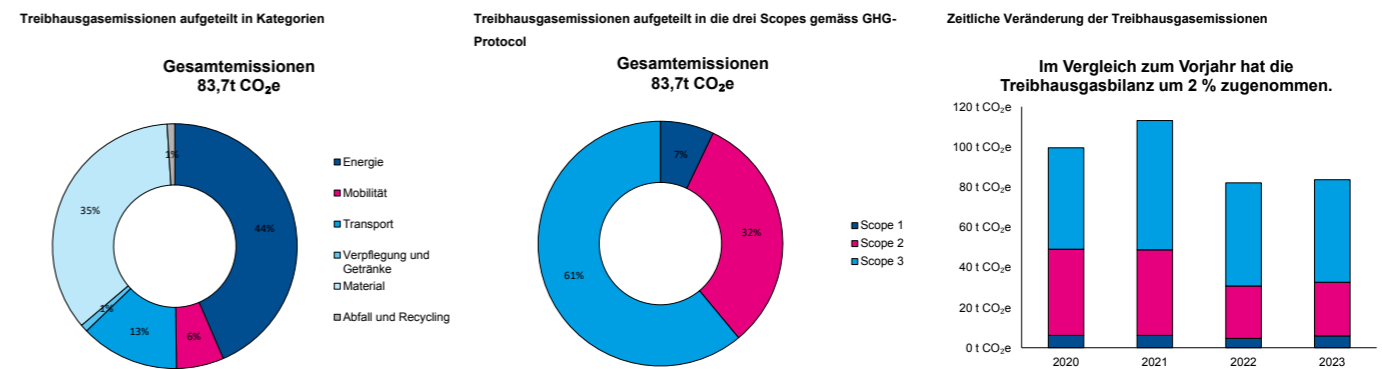


Tabelle 1: Treibhausgasemissionen aufgetrennt nach Kategorien. Alle Werte sind in Tonnen CO₂-Äquivalenten angegeben und berücksichtigen die relevanten Treibhausgase nach IPCC 2013.



Die Erhöhung der Emissionen im Jahresvergleich ist dadurch zu erklären, dass sich im Jahr 2023 der Fernwärmeverbrauch für die ISTS-Ver-

waltung um 14.348 kWh erhöht hat. Ursache dafür könnte intensiveres Heizverhalten aufgrund kälterer Temperaturen gewesen sein.

Hinweis: Auch wenn ein Unternehmen 100% Ökostrom bezieht, fallen in einer CO₂-Bilanz dennoch Emissionen an. Dies liegt vor allem an den Emissionen, die im Zusammenhang mit der Bereitstellung der Infrastruktur und anderen indirekten Emissionen (Scope 3) entstehen. Dies beinhaltet zum Beispiel die Produktion, Installation und Wartung der Infrastruktur für erneuerbare Energien (z.B. Windturbinen, Solarpaneele, Stromnetze). Hier fließt auch der Energieverbrauch und die Materialien ein, die für die Herstellung dieser

Anlagen notwendig sind. Darüber hinaus verursacht der Transport von Materialien und fertigen Komponenten sowie deren Installation auf Baustellen ebenfalls CO₂-Emissionen.

Obwohl der direkte Betrieb eines Unternehmens bei der Nutzung von 100% Ökostrom emissionsfrei sein kann, spiegeln die Scope 3-Emissionen die vollständigen klimatischen Auswirkungen entlang der gesamten Lieferkette wider.

VERWALTUNG ISTS: FAKTEN ZUR CO₂-BILANZ

Die Emissionen der Verwaltung des Insel Sylt Tourismus Service GmbH im Jahre 2023 betragen total **84 t CO₂e** – dies entspricht je

der jährlichen CO₂-Speicherung von **6.693** ausgewachsenen Buchen

der Menge CO₂, die **8** Deutsche pro Jahr verursachen

den CO₂-Emissionen von **17** Flügen rund um die Welt



CAMPINGPLATZ WESTERLAND: FAKTEN ZUR CO₂-BILANZ

Die Emissionen des Campingplatzes in Westerland im Jahre 2023 betragen total **79 t CO₂e** – dies entspricht je

der Menge CO₂, die **8 Deutsche pro Jahr verursachen**

der jährlichen CO₂-Speicherung von **6.326 ausgewachsenen Buchen**

den CO₂-Emissionen von **16 Flügen rund um die Welt**

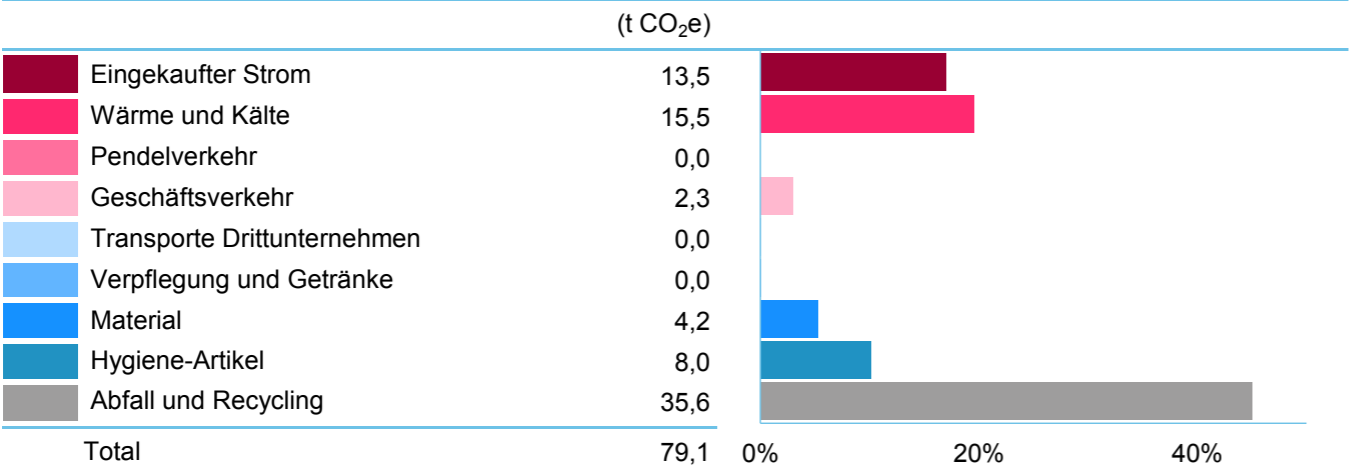
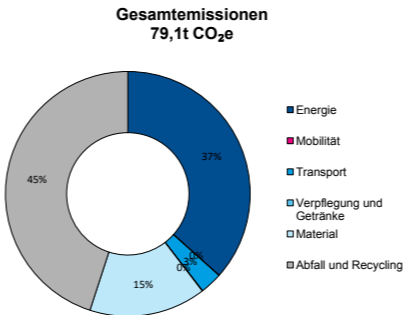
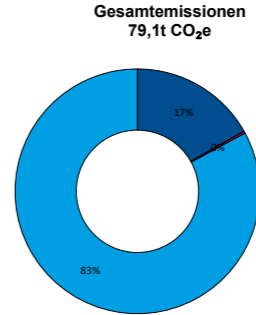


Tabelle 1: Treibhausgasemissionen aufgetrennt nach Kategorien. Alle Werte sind in Tonnen CO₂-Äquivalenten angegeben und berücksichtigen die relevanten Treibhausgase nach IPCC 2013.

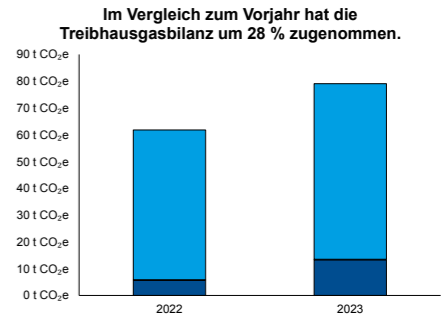
Treibhausgasemissionen aufgeteilt in Kategorien



Treibhausgasemissionen aufgeteilt in die drei Scopes gemäss GHG-Protocol



Zeitliche Veränderung der Treibhausgasemissionen



Die Erhöhung der Emissionen im Jahresvergleich ist dadurch zu erklären, dass im Jahr 2023 ein neues Sanitärgebäude auf dem Camping-

platz Westerland in Betrieb genommen wurde, dass zu einem erhöhten Strom und Fernwärmeverbrauch geführt hat.

Hinweis: Auch wenn ein Unternehmen 100% Ökostrom bezieht, fallen in einer CO₂-Bilanz dennoch Emissionen an. Dies liegt vor allem an den Emissionen, die im Zusammenhang mit der Bereitstellung der Infrastruktur und anderen indirekten Emissionen (Scope 3) entstehen. Dies beinhaltet zum Beispiel die Produktion, Installation und Wartung der Infrastruktur für erneuerbare Energien (z.B. Windturbinen, Solarpaneele, Stromnetze). Hier fließt auch der Energieverbrauch und die Materialien ein, die für die Herstellung dieser

Anlagen notwendig sind. Darüber hinaus verursacht der Transport von Materialien und fertigen Komponenten sowie deren Installation auf Baustellen ebenfalls CO₂-Emissionen. Obwohl der direkte Betrieb eines Unternehmens bei der Nutzung von 100% Ökostrom emissionsfrei sein kann, spiegeln die Scope 3-Emissionen die vollständigen klimatischen Auswirkungen entlang der gesamten Lieferkette wider.

Das Projekt „Grüne Insel Madagaskar“

Um CO₂ zu reduzieren und der rasanten Abholzung auf Madagaskar entgegenzuwirken, unterstützt myclimate die Herstellung und Verbreitung effizienter Kocher und klimafreundlicher Solarkocher. Die Sensibilisierung von Schulklassen über Umweltschutz und klimafreundliches Kochen sowie die Aufforstung zweier Bäume pro verkauftem Kocher zeichnen dieses Projekt zusätzlich aus.





Auswertung Gästebefragung Nachhaltigkeit

Zur Förderung der nachhaltigen Entwicklung der Insel und zur Ermittlung der Wahrnehmung der Gäste hinsichtlich der zugeschriebenen Nachhaltigkeitskompetenz haben wir eine digitale Gästebefragung initiiert. Diese soll uns helfen, unsere nachhaltigen Gästeangebote ständig zu verbessern und gleichzeitig ein objektives Bild von den Bedürfnissen und Verhaltensweisen unserer Gäste in Bezug auf relevante Nachhaltigkeitsthemen zu erhalten.

Rahmenbedingungen der Befragung

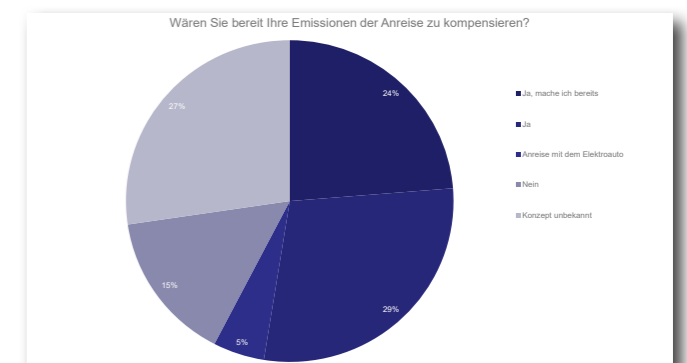
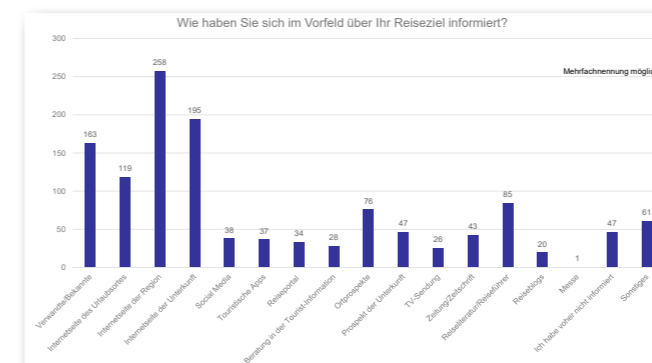
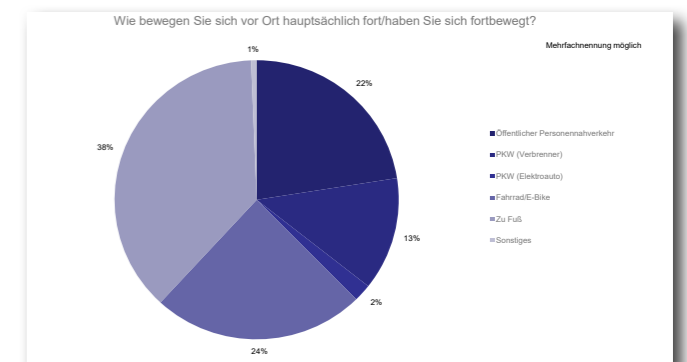
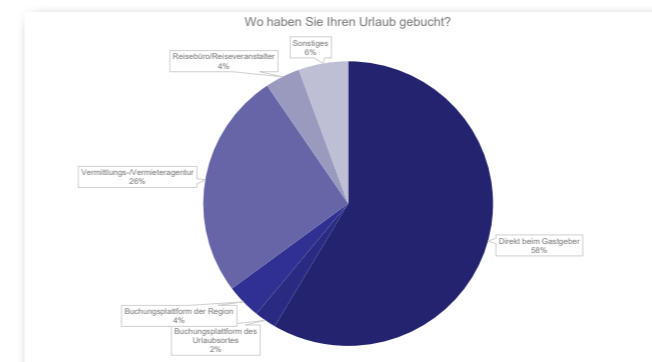
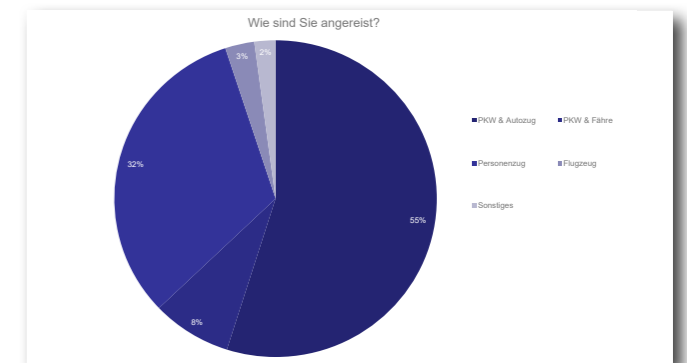
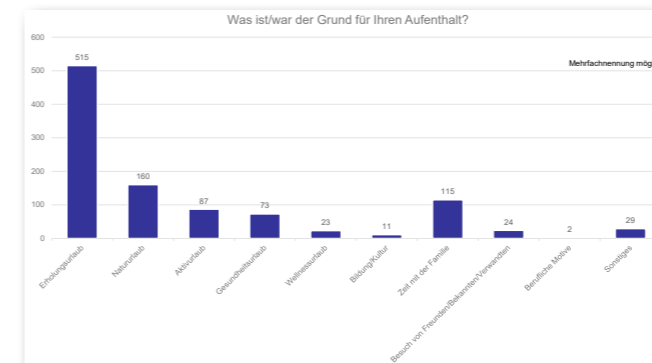
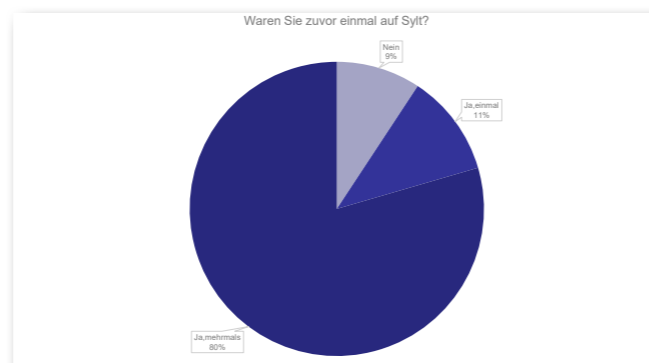
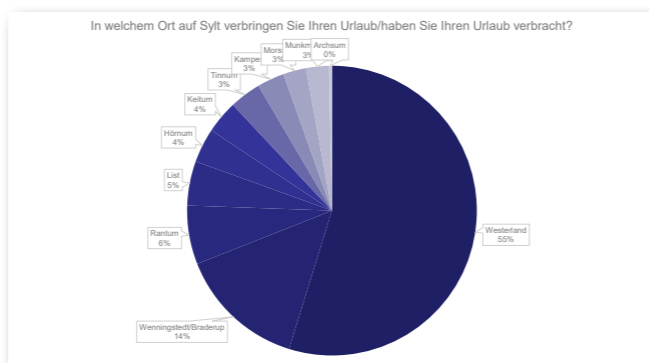
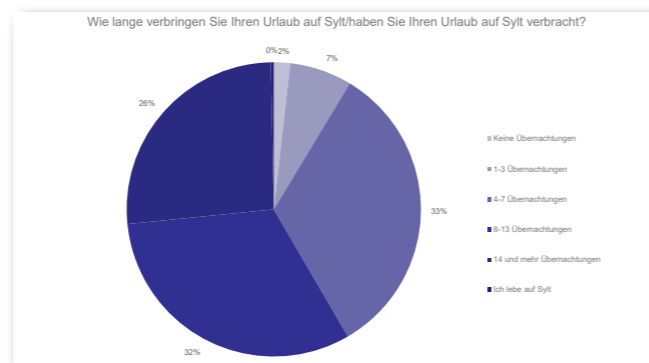
- Befragungszeitraum: 01.06. – 31.08.2023
- Befragungsmodus: Onlinebefragung
- Teilnehmer*innen: 615

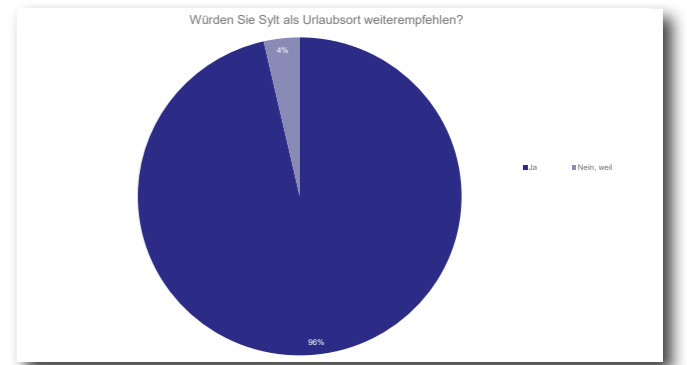
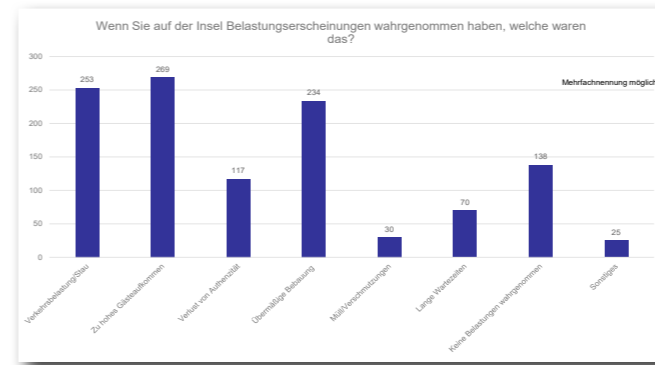
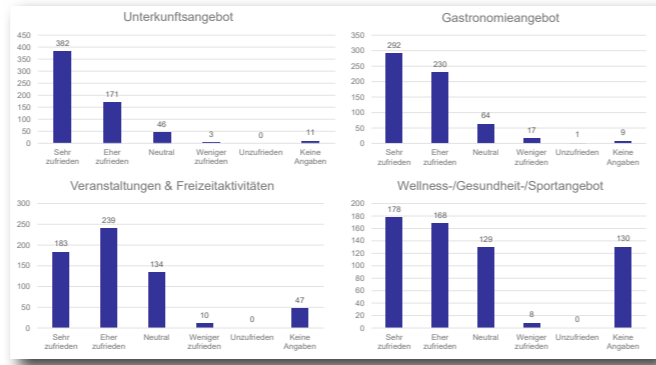
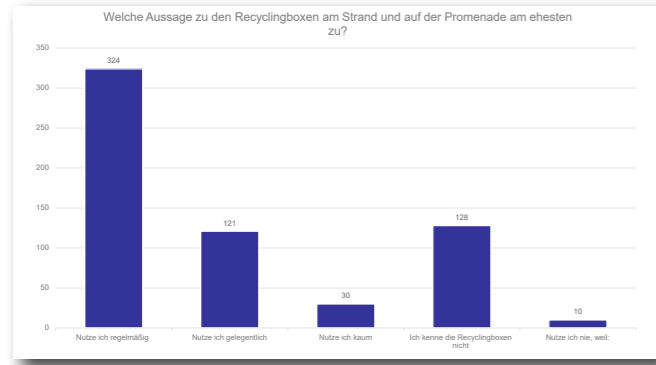
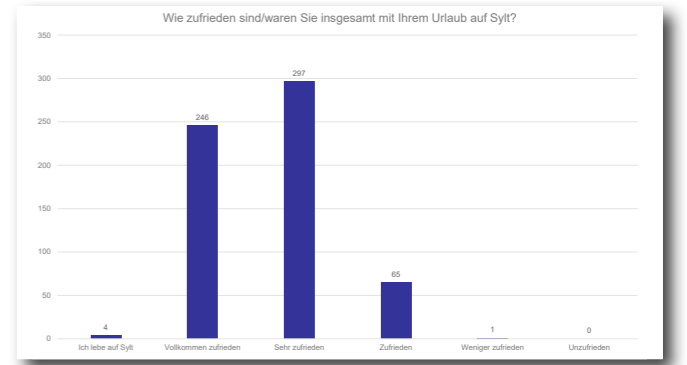
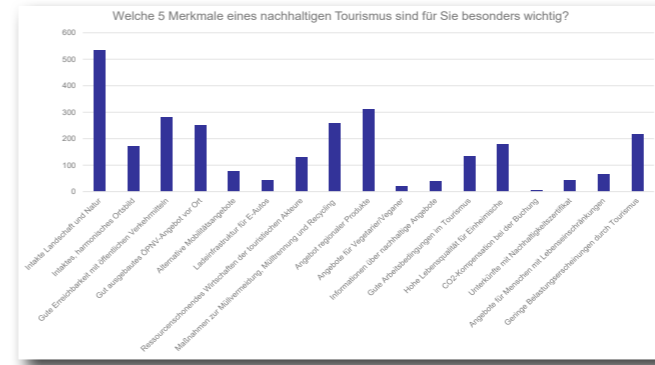
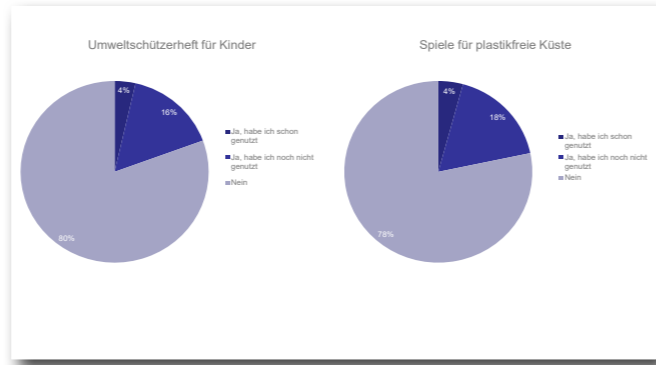
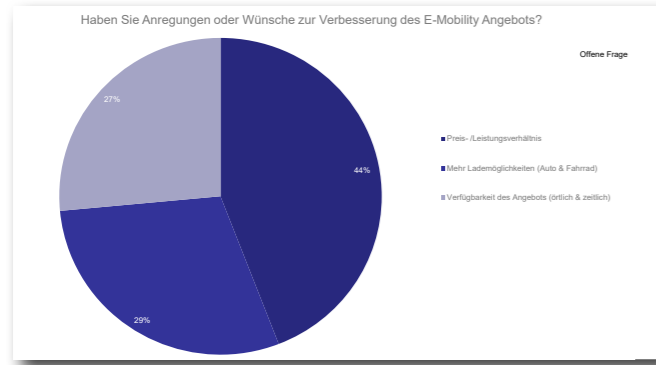
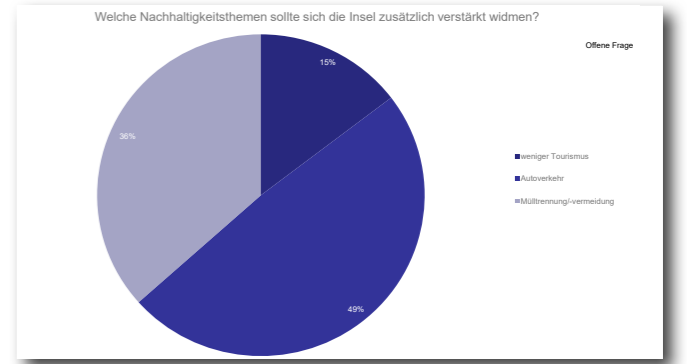
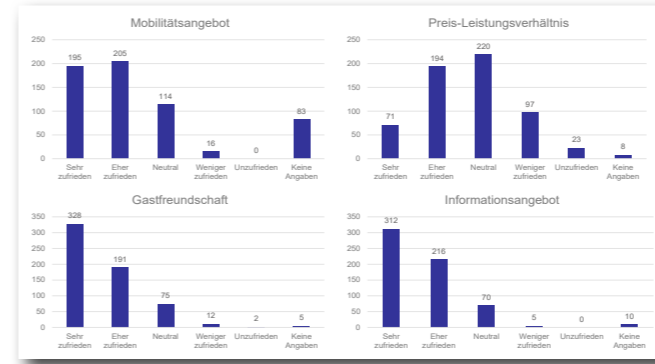
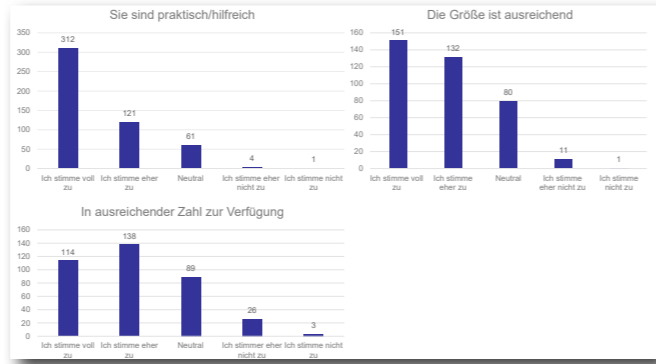
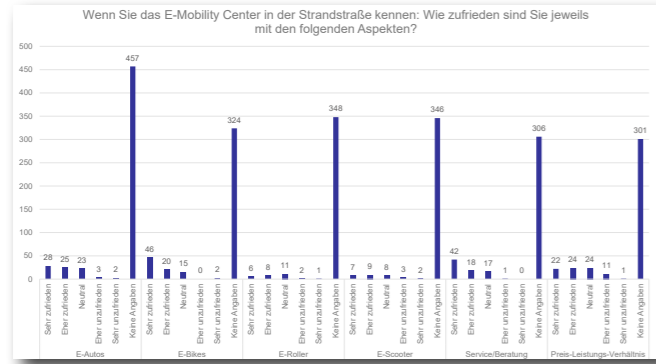
Die Online-Befragung gliederte sich in die folgenden unterschiedlichen Themenbereiche:

- Allgemeine Angaben zum Urlaub
- Mobilität
- E-Mobility Center
- Wahrnehmung der Destination
- Recyclingboxen
- Umweltbildungsangebot
- Demografische Angaben

Das Informationsverhalten über das Reiseziel zeigt deutlich, dass die Regions-/Destinationsseite einen großen Hebel hat, um über relevante Nachhaltigkeitsthemen zu informieren und Gäste für nachhaltige Verhaltensweisen zu sensibilisieren. Auch die Unterkunftsseite bzw. die Gastgeberinnen und Gastgeber direkt wurden für Urlaubsinformationen konsultiert und sollten sich den Fragen zu Nachhaltigkeit im Urlaub explizit widmen.
– Kristina Kreiss –

Es folgen die Ergebnisse der Befragung:







INSEL SYLT TOURISMUS-SERVICE GMBH

Strandstraße 35 · 25980 Sylt/Westerland

Buchungs- & Servicenummer: 04651 9980
E-Mail: urlaub@insel-sylt.de

© Fotos: André Koschinowski
Andreas Birresborn
Anke Elias
Claudia Loges
Georg Heimberger
Insel Sylt-Tourismus-Service GmbH
Jörg Elias
Karl-Heinz Bode
Lars Jockumsen
Maren Thiel
Markus Fründ
Maximilian Goedecke
Michaela Franzen
Patron Plasticfree Peaks / Lena Everding
Ralf Meyer

Anbieter der Leistung ist die Insel Sylt Tourismus-Service GmbH · Strandstraße 35 · 25980 Sylt/Westerland