



SYLT  
TOURISMUS-SERVICE  
— INSEL-SYLT.DE —



# Nachhaltigkeitsbericht

– Update 2022 –



## UNSER VERSPRECHEN AUF DEM WEG ZU MEHR NACHHALTIGKEIT



### Unsere unternehmerische Verantwortung

- ✓ Wir sind engagiert und im Engagement als Betrieb Vorreiter.
- ✓ Wir tun dies aus unternehmerischer Verantwortung und aus eigenem Antrieb.
- ✓ Wir verankern das Nachhaltigkeitsmanagement in der Organisation als Stabstelle mit Querschnittsfunktion.
- ✓ Wir sind ein wirtschaftlicher und durch unsere breite Dienstleistungspalette ein wirtschaftsfördernder Betrieb und stehen für ökonomische Sicherung und lokalen Wohlstand.
- ✓ Wir erweitern konsequent die Erfassung und Berechnung unserer betrieblichen Emissionen.
- ✓ Wir bauen unsere nachhaltigen Gästeangebote weiter aus und beziehen die Wünsche unserer Gäste in die Entwicklung mit ein.



### Unsere Verantwortung als Arbeitgeber und Partner

- ✓ Wir sind ein verantwortungsvoller und attraktiver Arbeitgeber.
- ✓ Wir pflegen einen fairen und verantwortungsvollen Umgang mit unseren Partnern, Lieferanten und Dienstleistern.
- ✓ Wir unterstützen lokale Vereine und kulturelle Institutionen.



### Unsere Verantwortung für Natur und Umwelt

- ✓ Wir leisten unseren Beitrag zum Küstenschutz und zum Schutz der Sylter Natur.
- ✓ Wir reduzieren kontinuierlich unsere Emissionen hin zur Klimaneutralität.
- ✓ Wir nutzen zu 100 % Ökostrom aus regenerativen Energien.
- ✓ Wir verpflichten uns zur regelmäßigen und intensiven Reinigung der Strände und zur Instandhaltung der Infrastruktur.



<b>Vorwort</b>	<b>4</b>
<b>Nachhaltige Tourismusentwicklung auf Sylt</b>	<b>6</b>
<i>Tourismusstrategie SH 2030</i>	6
<b>Ansätze für den Umgang mit den identifizierten Herausforderungen</b>	<b>8</b>
<i>Im Interview: Peter Douven, Geschäftsführer Insel Sylt Tourismus-Service GmbH</i>	10
<b>Unser Nachhaltigkeitsprogramm – Die 10 wichtigsten Schritte</b>	<b>12</b>
<b>Fokusthema "Energetische Sanierungsmaßnahmen Sylter Welle"</b>	<b>14</b>
<i>Vorausschauendes Energiemanagement</i>	14
<i>Wesentliche Maßnahmen der Energetischen Sanierung im Freizeitbad Sylter Welle</i>	15
<b>Exemplarische Nachhaltigkeitsmaßnahmen 2022</b>	<b>18</b>
<i>Nachhaltigkeitstage Sylt: Rückblick des Auftakts 2022</i>	18
<i>ISTS-Impulsreihe für mehr Nachhaltigkeit im Tourismus</i>	22
<i>Impulsveranstaltungen: Botschafter und Themen</i>	23
<b>Mitarbeiter-Workshop Nachhaltigkeit: Rückblick 2022</b>	<b>26</b>
<i>Stärken und Herausforderungen aus Sicht der Teilnehmer des Workshops – SWOT-Analyse</i>	27
<b>Unternehmen &amp; Management – Kurzportrait ISTS</b>	<b>28</b>
<i>Personalentwicklung</i>	30
<b>Touristische Kennziffern ISTS 2020 – 2022</b>	<b>32</b>
<b>Unsere betrieblichen Verbräuche: Energie, Wasser, Wärme</b>	<b>36</b>
<b>CO<sub>2</sub>-Bilanz: Verwaltung des ISTS sowie Campingplatz Westerland</b>	<b>40</b>
<i>Das Projekt „Grüne Insel Madagaskar“</i>	43
<b>Auswertung Gästebefragung Nachhaltigkeit</b>	<b>44</b>



## WAS BEDEUTET NACHHALTIGKEIT?

*„Heute nicht auf Kosten  
von morgen,  
hier nicht auf Kosten  
von anderswo!“*

*Aus dem Changemaker-Manifest, 2009*

Liebe Leserinnen, liebe Leser,

mit diesem vorliegenden Bericht geben wir allen Interessierten ein Update zu unserem [Nachhaltigkeitsbericht 2019-2021](#) an die Hand.

Zwar sind wir mit weniger als 500 Mitarbeitenden (im Jahresdurchschnitt weniger als 250 Mitarbeitenden) noch nicht CSR-berichtspflichtig, dennoch haben wir uns dazu entschieden, freiwillig einen Nachhaltigkeitsbericht zu veröffentlichen, um alle unsere zentralen Nachhaltigkeitsmaßnahmen darzulegen. Diese Entscheidung haben wir aus unserem eigenen Anspruch und aus unternehmerischer Verantwortung heraus getroffen. Dabei ist unser klares Anliegen, Transparenz zu schaffen – sowohl nach innen als auch nach außen. Auch möchten wir uns durch die regelmäßige Veröffentlichung unserer betrieblichen Nachhaltigkeitsbestrebungen selbst unter Druck setzen, diesen auch konsequent nachzukommen. Ein positiver Nebeneffekt: Wir geben unseren Partnern und Mitbewerbern einen Ansporn, es uns gleich zu tun.

Wohlwissend, dass wir in der bisherigen Berichtsform noch nicht den geltenden Transparenzrichtlinien entsprechend berichten, schaffen wir damit bereits sukzessive die Basis für eine standardisierte und CSRD- (Corporate Sustainability Reporting Directive) konforme Berichterstattung.

Unsere Berichterstattung erfolgt in einem 2-Jahreszyklus. Konkret bedeutet das, dass wir alle zwei Jahre umfassend über unsere relevanten Nachhaltigkeitsmaßnahmen berichten. Zusätzlich geben wir jährlich ein zusammenfassendes Update.



Unser erster Nachhaltigkeitsbericht beschäftigte sich mit einer Analyse der Ist-Situation und den daraus resultierenden Optimierungsmaßnahmen. Mittels eines 10-Punkte-Programms haben wir die wichtigsten nächsten Schritte definiert und sind in die betriebliche CO<sub>2</sub>-Bilanz eingestiegen. Für die im Bereich Verwaltung ermittelten Emissionen haben wir einen Klimabeitrag geleistet und damit das Klimaschutzprojekt „Mit Energiespar- und Solarkochern zurück zur grünen Insel Madagaskar“ unterstützt. Dieses Engagement wurde 2022 fortgeführt und ist im nächsten Schritt mit einer CO<sub>2</sub>-Bilanz des Campingplatz Westerlands erweitert worden.

Im nun folgenden Update werden wir anhand konkreter Maßnahmen und ausgewählter Beispiele dokumentieren, wie wir den Betrieb der ISTS GmbH, trotz der zunehmenden geopolitischen und gesellschaftlichen Herausforderungen, konsequent weiter auf den Weg zu mehr Nachhaltigkeit führen. Das Update beinhaltet dabei alle wesentlichen Veränderungen zu den Jahren 2019-2021, verlängert die Zeitreihe der wichtigsten touristischen Kennziffern und betriebsrelevanten Verbrauchszahlen um das Jahr 2022 und setzt diese erstmalig miteinander ins Verhältnis.

Themenschwerpunkte sind die energetischen Sanierungsmaßnahmen im Freizeitbad Sylter Welle. Anlass für diese kosten- und zeitintensiven Maßnahmen war die Anstrengung, unser Energiemanagement „vor die Welle“ der weiter auf uns zu rollenden Herausforderungen wie Inflation, Energiekrise und Klimakrise zu bringen. In diesem Bericht gehen wir auf die durchgeführten Maßnahmen ein.



### **PETER DOUVEN**

*Geschäftsführer, Insel Sylt Tourismus-Service*

*"Ohne intakte Ökologie gibt es keinen qualitativen und verantwortbaren Tourismus und ohne wirtschaftlichen Erfolg gibt es nichts zu verteilen, keine Jobs und kein Einkommen."*



*„Ein verantwortungsvoller, nachhaltiger Qualitätstourismus in Schleswig-Holstein orientiert sich am Gemeinwohl und richtet die touristische Entwicklung an den 17 Zielen für die nachhaltige Entwicklung der UN aus.“*

*Aus der Tourismusstrategie  
Schleswig-Holstein 2030*

## **Tourismusstrategie SH 2030**

Für Sylt sowie für ganz Schleswig-Holstein ist der Tourismus ein herausragend wichtiger Wirtschaftsbereich. Tourismus führt zu regionaler Wertschöpfung, Arbeitsplätzen und bringt positive Ausstrahlungseffekte in andere Branchen hinein. Doch klar ist, dass es in der Erfolgsbetrachtung nicht mehr nur um Wachstumszuwächse gehen kann. Vielmehr muss der Fokus auf Faktoren liegen, die die soziale, ökologische und ökonomische Perspektive des Tourismus miteinbeziehen.

Die Grenzen des quantitativen Wachstums auf Sylt sind längst erreicht. Der weitere Ausbau von Beherbergungskapazitäten ist keine Option mehr. Was auch der einstimmige Beschluss des Beherbergungskonzepts für die Gemeinde Sylt zeigt. Saisonale Überlastungserscheinungen in den Spitzen bringen nicht nur die touristische Verkehrsinfrastruktur an ihr Limit, sie führen auch zu einer verminderten Erlebnisqualität und andauernden Überforderung der Mitarbeitenden in den touristischen Betrieben. Ein Akzeptanzverlust des Tourismus bei den hier Wohnenden und Arbeitenden ist die Folge. Die Stimmung in Bezug auf die Tourismusentwicklung auf der Insel hat einen Kipppunkt erreicht.

Dies ist kein reines Sylter Phänomen, sondern eine Entwicklung, die sich genauso in vielen vergleichbaren Urlaubsdestinationen vollzogen hat. Die Corona-Pandemie hat die Probleme verstärkt und offengelegt. Daher hat auch die neue Tourismusstrategie Schleswig-Holstein 2030 klare Herausforderungen identifiziert.



## Nachhaltige Tourismusentwicklung auf Sylt

### Tourismusakzeptanz und -bewusstsein

- ✓ Tourismusentwicklung muss im Einklang mit den Bedürfnissen der Bevölkerung stehen.
- ✓ Erfolgskriterien müssen neu definiert werden: Nicht mehr nur wirtschaftliche Faktoren, sondern Orientierung an Nachhaltigkeit und Gemeinwohl im Sinne eines integrativen Lebens-, Urlaubs-, und Arbeitsraumentwicklungskonzepts.

### Ökologische Grenzen spürbar

- ✓ Die Tourismusbranche muss klar Verantwortung übernehmen für den Schutz sensibler Naturräume, Maßnahmen für Klimaschutz und Umweltschutz ergreifen sowie verstärkt auch Klimaanpassungsmaßnahmen entwickeln.

### Mangel an Mitarbeitenden

- ✓ Es herrscht nicht mehr nur ein akuter Fachkräftemangel, sondern es fehlen Mitarbeitende als Basis des Tourismusangebots überhaupt.

### Ungesteuertes Wachstum am Limit

- ✓ Wachstum muss neu gedacht und im Sinne eines nachhaltigen Qualitätstourismus gefördert werden. Wachstum, das nicht auf Quantität, sondern auf Qualität ausgerichtet ist, kann nur entstehen, wenn die Grundvoraussetzungen dafür stimmen.
- ✓ Dafür bedarf es hochwertiger, qualitativer Angebote und einer zeitgemäßen Infrastruktur, die zur Aufenthaltsqualität unserer Gäste, aber auch zur Lebensqualität, der auf der Insel wohnenden und arbeitenden Bevölkerung beitragen.

Die wunderschöne Natur der Insel Sylt ist einzigartig und besonders schützenswert – die Strände, die Dünen- und Heideflächen, die raue Nordsee und das UNESCO Weltnaturerbe Wattenmeer. Hier arbeiten und gestalten zu dürfen, ist nicht nur ein Privileg, sondern auch eine Verpflichtung die Insel zu schützen. Das beinhaltet den Schutz und die schonende Nutzung ihrer Naturräume,

einen verantwortungsbewussten und sparsamen Umgang mit ihren Ressourcen und Investitionen und Angebotsanpassungen zur Energie- und Emissionseinsparung. Aber auch die Bewahrung der Sylter Kultur, der Erhalt und die Förderung der Lebensqualität und des sozialen Zusammenhalts auf Sylt sind wesentliche Aufgaben für eine nachhaltige Entwicklung.





Der ISTS leistet mit seiner Angebotsvielfalt einen klaren Beitrag dazu, sowohl Gästen als auch Insulanern zeitgemäße Servicedienstleistungen bereitzustellen, die üblicherweise in einer Gemeinde mit etwa 15.000 Einwohnern nicht vorhanden sind.

- ✓ So haben wir beispielsweise mit dem E-Mobility-Center einen intermodalen Knotenpunkt geschaffen, der unterschiedliche, nachhaltige Mobilitätsformen miteinander verknüpft und zugleich wirtschaftlich Spaß macht. Das E-Mobility-Center hat sich als Erfolgsmodell etabliert, dessen Angebot ständig erweitert wird.
  - > *Entwicklung besonderer Aktionsangebote für Menschen, die auf der Insel wohnen oder arbeiten, um die Akzeptanz von E-Mobilität zu fördern*
  - > *Konsequente Ausweitung des E-Mobility-Angebots hinsichtlich Angebotspalette und weiterer Standorte.*

## Unser Fuhrpark im E-Mobility Center

Fahrzeug	Anzahl	Reichweite	Leistung	Verbrauch kombiniert	Preis
Mercedes-Benz EQ EQS	1	513 – 783 km	292 – 658 PS	Stromverbrauch 19,8-15,6 kWh / 100 km; CO <sub>2</sub> -Emissionen: 0 g / km	ab 169,- € / Tag
Mercedes-Benz EQ EQE	3	463 – 669 km	292 – 476 PS	Stromverbrauch 18,8-16,0 kWh / 100 km; CO <sub>2</sub> -Emissionen: 0 g / km	ab 119,- € / Tag
Mercedes-Benz EQ EQC	1	373 – 437 km	408 PS	Stromverbrauch: 21,9-19,4 kWh / 100 km; CO <sub>2</sub> -Emissionen: 0 g / km	ab 89,- € / Tag
Mercedes-Benz EQ EQB	2	388 – 474 km	190 – 292 PS	Stromverbrauch: 18,3-16,3 kWh / 100 km; CO <sub>2</sub> -Emissionen: 0 g / km	ab 69,- € / Tag
Mercedes-Benz EQ EQA	2	411 – 531 km	190 – 292 PS	Stromverbrauch: 16,9-15,4 kWh / 100 km; CO <sub>2</sub> -Emissionen: 0 g / km	ab 49,- € / Tag
Mercedes-Benz EQ EQV	1	355 – 487 km	204 PS	Stromverbrauch: 30,6-27,4 kWh / 100 km; CO <sub>2</sub> -Emissionen: 0 g / km	ab 119,- € / Tag
Segway Ninebot Max G30D II	20	65 km	350 W / bis 20 km/h	CO <sub>2</sub> -Emissionen: 0 g / km	ab 15,- € / Tag
E-Bikes	120	50 – 120 km	250 W / 500 Wh Akku	CO <sub>2</sub> -Emissionen: 0 g / km	ab 22,- € / Tag
Unu E-Roller	20	35 – 40 km	3000 W / 1780 Wh Akku	Stromverbrauch: 4,5 kWh / 100 km; CO <sub>2</sub> -Emissionen: 0 g / km	ab 27,- € / Tag

## Buchungszahlen E-Mobility

Jahr	E-Autos	E-Bikes (inkl. Lastenräder)	E-Roller (inkl. Kickscooter)
2022	684	2.424	863



## Ansätze für den Umgang mit den identifizierten Herausforderungen

- ✓ Mit energetischen Sanierungsmaßnahmen und einer Attraktivierung des Bade- und Saunaprogramms wird die Zukunftsfähigkeit des Freizeitbads Sylter Welle gesichert, das als wertvolles Freizeit- und Sportangebot allen auf der Insel offensteht. (Infos zu den Sanierungsmaßnahmen S. 14)
  - > *Feste Zeiten für Sylter Schwimmsportvereine und Schulklassen sowie ein breites Angebot an Schwimmkursen zur Sicherung und Förderung der Schwimmfähigkeit. Dies auch mit der langfristigen Perspektive dem Personalmangel im Bereich der Rettungsschwimmer zu begegnen.*
  - > *Neue Angebote wie Fun & Action Spielenachmittage, VR-Brille und Unterwasser-Scooter für eindrucksvolle Taucherlebnisse und exklusive Damensaunazeiten.*
- ✓ Das angrenzende Day Spa Syltness Center ist als professionelle und verlässliche Adresse für Wellness- und Gesundheitsangebote, insbesondere mit seinen physiotherapeutischen Leistungen, ein wichtiges Angebotselement auf Sylt.
  - > *Um den Mangel an niedergelassenen Therapeuten im Verhältnis zur großen Nachfrage auszugleichen, werden im Syltness Center dringend qualifizierte Fachkräfte im Bereich Physiotherapie und man. Therapie gesucht.*
- ✓ Das Buchungsportal des ISTS „insel-sylt.de“ bietet Vermietern jeder Größenordnung eine enorme Reichweite und Verbreitung von Unterkunftsangeboten mit professioneller und persönlicher Unterstützung bei der Eintragung und Datenpflege.
  - > *Mit mehr als 6.500 Buchungen für über 13 Tsd. Reisende und ca. 40 Tsd. Übernachtungen im Jahr 2022 bedienen wir zu einem erheblichen Anteil die Nachfrage für Urlaub auf Sylt und unterstützen Sylter Vermietende.*
- ✓ Um die nachhaltige Entwicklung der Insel weiter zu fördern und die Wahrnehmung der Gäste hinsichtlich der zugeschriebenen Nachhaltigkeitskompetenz zu ermitteln, haben wir eine [digitale Gästebefragung](#) initiiert.
  - > *Auszüge aus den Ergebnissen werden in diesem Bericht dargestellt. Die kompletten Befragungsergebnisse können [online](#) eingesehen werden.*
- ✓ In enger Zusammenarbeit mit der Sylt Marketing GmbH (SMG) fördert der ISTS die Bereitschaft und Kompetenz touristischer Betriebe, sich nachhaltiger auszurichten.
  - > *Die Nachhaltigkeitsdachmarke Lebenswert Sylt beinhaltet ein Nachhaltigkeitsiegel für Beherbergungsbetriebe und Gastronomie. Zukünftig sollen auch Sylter Produkte und Freizeitangebote zertifiziert werden können.*
- ✓ Zur Unterstützung und als Hinführung zu einer Nachhaltigkeits-Zertifizierung für touristische Betriebe hat der ISTS im Jahr 2022 eine Botschafterinitiative mit ausgewählten Sylter Betrieben gestartet.
  - > *In Begleitung des Nachhaltigkeitsexperten Andreas Koch (Blue Contec GmbH) fanden Impulsveranstaltungen mit vier Botschafterbetrieben statt, die sich anhand von selbst gewählten Nachhaltigkeitsthemen mit uns gemeinsam auf den Weg machten und voneinander lernten.*

## Im Interview: Peter Douven

Geschäftsführer Insel Sylt Tourismus-Service GmbH



### – Der ISTS Chef zur Einordnung der Tourismusstrategie und der Bedeutung einer nachhaltigen Entwicklung für Sylt –

*Herr Douven, was bedeutet in Ihren Augen die Vision der Tourismusstrategie SH 2030 konkret für Sylt, also die ökologische und soziale Perspektive gleichwertig zur ökonomischen Perspektive in den Fokus zu nehmen?*

Lebensgrundlage für die Einwohner der Insel Sylt ist der Naturraum ebenso wie der Tourismus, als der zentrale Wirtschaftszweig und die zentrale Einkommensquelle. Daher beschreibt die Tourismusstrategie des Landes nicht nur eine Vision, sondern für die Insel Sylt die Lebensbasis und -notwendigkeit.

*Wie definieren Sie eine resiliente Tourismuswirtschaft für Sylt und wie können wir sie erreichen?*

Der Begriff Resilienz wird aktuell häufig, aber auch unterschiedlich gebraucht oder definiert: oft versteht man darunter einfach die Anpassungsfähigkeit an Veränderungen. Die ist schon länger Grundvoraussetzung, um im wirtschaftlichen Leben längerfristig bestehen zu können. Unter Resilienz wird aber auch die Fähigkeit verstanden, schwierige Situationen wie Krisen oder Katastrophen ohne dauerhafte Beeinträchtigung zu überstehen.

Diese Definition geht weiter, verlangt mehr, als nur die Fähigkeit, sich Veränderungen anzupassen, da das konkrete Ziel der Bewältigung von Krisen ohne dauerhafte Beeinträchtigung verknüpft ist. Da der Tourismus für die Insel Sylt die zentrale Lebensgrundlage darstellt, ist diese weitreichende Resilienz von höchster Bedeutung. Krisen können dabei unterschiedlicher Natur sein: Nachfrageschwächen z.B. durch wirtschaftliche Krisen, ausgelöst durch exogene Faktoren wie beispielsweise Pandemien, geopolitische Krisen etc. Diese Umstände sind durch uns auf Sylt nicht beeinflussbar. Zur Bewältigung solcher Krisen müssen Betriebe dynamisch reagieren können und gut aufgestellt sein.

---

*"Konkrete Ziele für 2023 sind ein deutlich sparsamerer Energieverbrauch und gleichzeitig die Energiegewinnung durch Investitionsmaßnahmen"*

---

Ein Beispiel für eine solche Krisenbewältigung sind Maßnahmen, um der Energiekrise zu begegnen, die zu massiven Kostensteigerungen geführt hat und sofortiges Handeln verlangt. Wir haben dazu sehr schnell hohe Investitionen in energetische Sanierungen und Innovationen gesteckt. Dieser Transformationsprozess wird nun über Jahre konsequent fortgesetzt.

*Wie kann die Zufriedenheit von Gästen, Einheimischen und Beschäftigten gleichermaßen in den Mittelpunkt gerückt werden?*

Da Bedürfnisse und Erwartungen höchst individuell und damit unterschiedlich sind, ist diese Aufgabenstellung sehr anspruchsvoll. Zentraler Schlüssel zum Erfolg wird sein, dass alle Beteiligten gegenseitige Wertschätzung zeigen und damit die Bedürfnisse und Erwartungen des jeweils Anderen respektieren. Das sagt sich leichter, als es umzusetzen ist.

---

*"Meine Vision für 2030: Als großer touristischer Dienstleistungsbetrieb in Schleswig-Holstein spielen wir in Sachen Nachhaltigkeit in der obersten Liga und nehmen einen führenden Platz ein."*

---

*Wie lässt sich die Insel zukünftig auf qualitatives Wachstum ausrichten, um ein quantitatives „Weiter so“ zu vermeiden?*

Das gerade beschlossene Beherbergungskonzept der Gemeinde Sylt ist ein wichtiges Instrument zur Regulierung der Angebotsseite oder



konkreter zur Bremsung der permanenten Kapazitätsausweitung. Die Touristiker der Insel haben sich schon lange für Qualität statt Quantität eingesetzt, da nur so der Lebens- und Erlebnisraum für Einwohner und Gäste wertig erhalten werden kann.

*Der Wunsch, eine ganzjährige gleichmäßigere Auslastung zu erreichen, ist nicht neu. Wie sehen Sie die Chancen, das Ziel umfassend zu erreichen, trotz der bestehenden Rahmenbedingungen (z.B. Ferienzeitkorridor, Konkurrenz zu wetterstabileren Destinationen)?*

Der Wunsch nach ganzjähriger gleichmäßiger Auslastung wird wohl ein Wunsch bleiben. Der Grund dafür ist so einfach wie nachvollziehbar: Es wird niemals in allen Monaten des Jahres in gleichem Umfang gereist werden, da dies weder den Bedürfnissen noch den zeitlichen und finanziellen Möglichkeiten der Nachfrageseite entspricht. Denjenigen, die dieses Ziel gern proklamieren, sei entgegengehalten, dass die natürliche touristische Nachfrage über die Monate verteilt, grafisch dargestellt einem Kamelhöcker ähnelt: Sie steigt ab den Osterferien bis zum Höhepunkt im Sommer permanent an und sinkt dann wieder stetig ab. Relativ geringfügige Verschiebungen sind sicher weiterhin möglich, wenn Angebote und Preise stimulationsfähig sind. Kommunikation allein wird sicher nicht ausreichend sein. Festzustellen ist aber auch, dass die Insel Sylt im Vergleich zu anderen Destinationen im Inland bereits eine sehr gute Streckung der Nachfrage über das Jahr erreicht hat und dass viele Gastgeber und Einheimische auch froh sind über kurze Phasen niedrigerer Auslastung, sei es zur Erholung oder auch zur qualitativen Angebotsaufwertung, z.B. durch Renovierung.

*Welche großen Herausforderungen hinsichtlich der Nachhaltigkeitsentwicklung sehen Sie in den nächsten Jahren auf den ISTS zukommen?*

Die Nachhaltigkeitsentwicklung ist in allen Bereichen der ISTS GmbH eine feste Zielsetzung. Die Herausforderung besteht und wird weiterhin darin bestehen, die Ausgewogenheit zwischen zwei Notwendigkeitsbereichen sicherzustellen, nämlich den ökologischen und den ökonomischen Notwendigkeiten: Ohne intakte Ökologie gibt es keinen qualitativen und verantwortbaren Tourismus und ohne wirtschaftlichen Erfolg gibt es nichts zu verteilen, keine Jobs und kein Einkommen.

*Welche Ziele stecken Sie sich als Geschäftsführer des ISTS für die Nachhaltigkeitsausrichtung 2023 und darüber hinaus?*

Konkrete Ziele für 2023 sind ein deutlich sparsamerer Energieverbrauch und gleichzeitig die Energiegewinnung durch Investitionsmaßnahmen, zunächst fokussiert auf das Freizeitbad „Sylter Welle“. In den Folgejahren werden sukzessive die weiteren Betriebsbereiche folgen. Dazu gehören das Congress Centrum, das Sylt-ness Center oder auch unsere Pachtbetriebe, um nur einige Beispiele zu nennen.

*Wie stehen Sie für den ISTS zu den folgenden Schlagworten „digitale Transformation“ und „Klimaneutralität“?*

Digitale Transformation: gern thematisiert, unbedingt notwendig, aber in Deutschland vernachlässigt und oft durch Auflagen höchst anspruchsvoll bis schwierig. Die ISTS geht diesen Weg konsequent weiter, z.B. im Rahmen der energetischen Sanierung: Die gesamte Wasser- und Klimatechnik wird nicht nur digitalisiert, sondern auch mit einer intelligenten, sich selbst regulierenden Steuerung versehen, alles mit dem Ziel höchstmöglicher Effizienz.

---

*„Die gesamte Wasser- und Klimatechnik wird nicht nur digitalisiert, sondern auch mit einer intelligenten, sich selbst regulierenden Steuerung versehen, alles mit dem Ziel höchstmöglicher Effizienz.“*

---

Klimaneutralität: ein notwendiges Ziel, aber ein anspruchsvoller und langer Weg, der zur Zielerreichung beschritten werden muss. Einen konkreten Zeitpunkt zur Zielerreichung zu nennen, halte ich für unredlich, weil nicht solide prognostizierbar. Wichtiger finde ich es, sich konkret und glaubhaft im Rahmen der Möglichkeiten auf den Weg zu machen, statt nur darüber zu reden. Unsere Maßnahmen dazu sind aktuell durch rege Bautätigkeiten sichtbar.

*Haben Sie eine Vision für den ISTS 2030? Wie werden wir in punkto Nachhaltigkeit aufgestellt sein? Wie hat sich bis dahin der ISTS als Arbeitgeber und touristischer Dienstleister entwickelt?*

Meine Vision: Als großer touristischer Dienstleistungsbetrieb in Schleswig-Holstein spielen wir in Sachen Nachhaltigkeit in der obersten Liga und nehmen einen führenden Platz ein. Als touristischer Arbeitgeber zeichnen wir uns weiterhin trotz für Arbeitgeber schwieriger Arbeitsmarktlage durch sehr niedrige Fluktuation und damit hohe Attraktivität aus.



10 Schritte	Unsere Umsetzung
<b>Innovative Lösungen &amp; Investitionen</b>	Aktuell gleich mehrere Photovoltaikprojekte in Planung und auf dem Campingplatz Syltness Center zur Energieversorgung des Freizeitbereichs.
<b>Betriebliche CO<sub>2</sub>-Bilanz</b>	Erfassung, Reduktion und Vermeidung von klimaschädlichen Emissionen. 2022 erstmalig auch für den Campingplatz Westerland. «Wegbereiterin zu einer klimafreundlicheren Destination mit der Umsetzung auf andere Betriebsbereiche.
<b>Förderung von E-Mobilität</b>	Sukzessive Umstellung des betriebseigenen Fuhrparks auf E-Fahrzeuge. In Dienst gestellt, dafür ist ein CNG-Fahrzeug mit 15l Nottank für das Mobility-Center mit aktualisierter Angebotspalette (Stand Frühjahr 2022).
<b>LED-Umrüstung der Beleuchtung</b>	Sukzessive Umstellung der Leuchtmittel auf LED in allen Bereichen. Erste Sprudelbecken Sylter Welle und Syltness Center an.
<b>Umrüstung auf modernste Lüftungs-, Heizungs- und Pumpentechnik</b>	Schwerpunkt: Energetische Sanierungsmaßnahmen im Freizeitbereich. In Progress: Raum Cobra und Raum Kaiser, sowie Foyer und Lobby.
<b>Reduktion des Wasserverbrauchs</b>	Ständige Überprüfung und ggf. Auswechslung von Vorrichtungen.
<b>Reduktion des Papierverbrauchs</b>	Erarbeitung und Konkretisierung in abteilungsübergreifende Maßnahmen. Update der Buchhaltungssoftware für alle Abteilungen und andere Programme für optimiertes digitales Arbeiten.
<b>Nachhaltigkeitsimpulse mit Sylter Akteuren</b>	Erstmalig im Jahr 2022 umgesetzt zu den Themen: "Mitarbeiter-Kompensation" im Hotel Niedersachsen, "Einführung eines Nachhaltigkeits-Blaumuschel. Fortführung zu ausgewählten Nachhaltigkeitscampings für Vermieter und Partner.
<b>Durchführung Strategietage Nachhaltigkeit für Mitarbeiter</b>	Erstmalig in 2022 durchgeführt. Fortführung in 2023 mit der regelmäßigen abteilungsübergreifenden Projektgruppen-Treffen.
<b>Nachhaltige Angebote</b>	Nachhaltigkeitstage Sylt: Organisation und Durchführung von nachhaltigen Angeboten: Spiele für eine plastikfreie Küste, Mitmachheft und Co. In Zusammenarbeit mit den Veranstaltungspartnern ist die Entwicklung eines Nachhaltigkeitsführers. Der Fokus liegt hier zunächst auf den großen Promenaden.



## Unser Nachhaltigkeitsprogramm – Die 10 wichtigsten Schritte

	Status
Umsetzung: 1. PV-Anlage auf dem Dach der Sylter Welle, 2. PV-Anlage auf dem Parkds. 3. PV-Anlage auf dem Campingplatz Westerland (17,6KWp)	<b>Laufende Maßnahme, teilweise in Planung</b>
en Emissionen. Bereits das dritte Jahr in Folge für den Verwaltungsbetrieb abgeschlos- l. Für unser Engagement sind wir durch myClimate mit dem Tourismusaward 2023 als mittels CO2-Managements und Energieaudits» ausgezeichnet worden. Im Plan: Erweite-	<b>Laufende Maßnahme</b>
E-Mobilität: 2 neue E-Fahrzeuge (1x Opel E-Combo & 1x MB E-Sprinter) sind seit 2023 k außer Dienst gestellt worden. Für unsere Gäste: Ausweitung des Angebots im E-Mo- ahr 2023): 10 E-Autos, 20 Segway, 120 E Bikes, 20 E-Roller	<b>Laufende Maßnahme</b>
etriebsbereichen des ISTS. Derzeit stehen weitere Umrüstungsmaßnahmen im Bereich	<b>Laufende Maßnahme</b>
aitbad Sylter Welle (Mehr Infos S.14). Außerdem geplant: die Lüftungsregelungen im Con- nd Raum Frisia zu überarbeiten, um diese effizienter zu betreiben.	<b>Laufende Maßnahme</b>
chtungen und Armaturen auf Sensorik und Wassersparmechanismen.	<b>Laufende Maßnahme</b>
er Nachhaltigkeitsprojektgruppe "Ressourcensparmaßnahmen" mit dem Ziel einen Leit- eine verbesserte Digitalisierung des Rechnungswesens. Mitarbeiterschulung für Micro- s Arbeiten soll in 2023 durchgeführt werden.	<b>Laufende Maßnahme</b>
eiter werden Botschafter für Nachhaltigkeit" mit Sehnsucht Sylt, "Klimaneutralität und Nachhaltigkeitssysteme" im Resort & Spa Severin's und "Plastikreduktion" im Hotel Sylter s-Themen und durch Impulse für Vermietbetriebe in 2023 ggf. in Form eines Nachhal-	<b>Laufende Maßnahme</b>
m Thema "Integration von Nachhaltigkeit in das Markenleitbild" und Ergänzung durch fen zu diversen Nachhaltigkeits-Themen.	<b>Laufende Maßnahme</b>
n Veranstaltungen im Rahmen der Dt. Aktionstage Nachhaltigkeit. Umweltpädagogische nd Inselrallye "Werde Sylter Umweltschützer*in". Veranstaltungen: Aktuell in Abstimmung riterienkatalogs zur Einarbeitung in die Teilnahmebedingungen für die jew. Veranstaltun- denveranstaltungen.	<b>Laufende Maßnahme, teilweise in Planung</b>





## Vorausschauendes Energiemanagement

Wie jeder Betrieb und auch jeder Haushalt ist der ISTS von den massiv steigenden Energiekosten betroffen. Für alle Betroffenen gilt: Verbrauch reduzieren und Vorsorge für deutlich höhere Energierechnungen treffen, jetzt, nicht später.

Durch die vielfältigen Einrichtungen gilt für den ISTS eine besonders hohe Abhängigkeit von Änderungen auf dem Energiemarkt. Allein um das Freizeitbad Sylter Welle zu betreiben, benötigen wir sehr viel Energie für die Wasser- und Lüfterwärmung, die umfangreichen technischen Anlagen zur Wasseraufbereitung, die Wasserattraktionen, den Betrieb der vielen Saunen, die Beleuchtung etc.

Obwohl die Beleuchtung bereits weitestgehend auf LED umgerüstet ist und die Steuerungstechnik den modernsten Möglichkeiten entspricht, sind die Kostensteigerungen nicht annähernd zu kompensieren.

- 1.) Die Energiekosten im Jahr 2022 bei der ISTS GmbH sind um ca. +420 Tausend Euro ggü. dem Jahr 2021 angestiegen (= von 1,68 Mio auf 2,10 Mio Euro). Dies entspricht einem Anstieg von ca. +25 %.
- 2.) Die Energiekosten im Jahr 2023 werden nach der letzten Hochrechnung aus dem März d.J. um weitere ca. +60 % (= + 1,26 Mio Euro) ggü. 2022 auf ca. 3,36 Mio Euro ansteigen.

(Anmerkung: Lt. 2023er Wirtschaftsplan waren ursprünglich sogar 3,57 Mio Euro eingeplant).

Im Januar 2023 startete die groß angelegte energetische Sanierung im Freizeitbad Sylter Welle. Dafür wurde der Betrieb im gesamten Freizeitbad für ca. drei Wochen eingestellt. Für den öffentlichen Badebetrieb, vor allem aber auch für das Schul- und Vereinsschwimmen, wurde das Sportbecken bereits ab Anfang Februar wieder in Betrieb genommen. Auch die Saunalandschaft konnte bereits ab Februar wieder genutzt werden. Das gesamte Freizeitbad konnte zu Beginn der Osterferien (27.03.2023) wieder öffnen, allerdings noch mit eingeschränkten Leistungen.

Das umfassende Investitionssprogramm für die Sylter Welle war dringend notwendig, damit zukünftig der Betrieb des Freizeitbades gesichert bleibt. Die energetische Sanierung eines in die Jahre gekommenen Freizeitbades – am 18. April 1994 öffnete das Freizeitbad Sylter Welle erstmals die Türen – ist ein Mammutprojekt. Das umfangreiche Maßnahmenbündel beinhaltet sowohl technische Erneuerungen zur Energieeinsparung als auch zukunftsfähige Maßnahmen zur Gewinnung von Energie. Von entscheidender Bedeutung war insbesondere der Austausch der komplexen und großen Lüftungsanlagen aus den achtziger Jahren.

Lüftungsanlagen sind das Herzstück von Schwimmbädern. Sie sorgen nicht nur für Wohlfühltemperaturen, sondern sind für die Minimierung des Wärmeverlustes der Wasser-

## Fokusthema "Energetische Sanierungsmaßnahmen Sylter Welle"

flächen ebenso notwendig wie für den Schutz der baulichen Strukturen. Die nun zum Einsatz kommenden modernen Anlagen verfügen über Wärmepumpen, sparsamere Motoren und eine optimierte Steuerungselektronik. Ergänzt wurde die Maßnahme durch die Installation von Absorberanlagen und Wärmepumpen zur Energieversorgung des Wassers mit Wärme. Zudem wurde die gesamte Haustechnik ertüchtigt, um über ein detailliertes digitales Monitoring im Detail Energieflüsse energiesparend optimal steuern zu können. Das Monitoring wird zusätzlich zur internen Überwachung im Rahmen eines Uniprojekts begleitet und zur weiteren Optimierung analysiert.

Ein Herzstück der energetischen Erneuerungsmaßnahmen zielt auf den innovativen Ausbau der erneuerbaren Energien und der optimierten Nutzung bereits versiegelter Flächen. Auf dem Parkplatz nördlich des Syltress Centers wird eine Photovoltaikanlage installiert werden, die mindestens ca. 80% des elektrischen Energieverbrauchs der Sylter Welle decken kann. Als angenehmer Nebeneffekt der Maßnahme erhält der Parkplatz eine Teilüberdachung. Nachdem die Baugenehmigung für das Projekt mittlerweile vorliegt könnte die PV-Anlage - die rechtzeitige Lieferung aller relevanten Bauteile vorausgesetzt - bereits Ende 2023 in Betrieb gehen.

### Wesentliche Maßnahmen der Energetischen Sanierung im Freizeitbad Sylter Welle im Überblick:

- ✓ Lüftungsanlagen erneuern
- ✓ Errichtung Monitoring
- ✓ Errichtung einer Absorbersolaranlage mit Wärmepumpe
- ✓ Errichtung Parkplatz-PV Anlage







### 1. Lüftungsanlagen erneuern

Bei der Erneuerung der Lüftungsanlagen ging es im ersten Bauabschnitt zunächst um

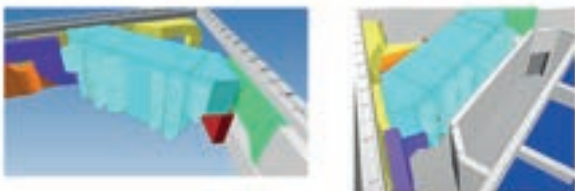
- ✓ die Schaffung der Voraussetzung für ein Monitoring-System
- ✓ den Einbau von auslesbaren Heizungs-Pumpen
- ✓ die hydraulische Optimierung der Wärmeversorgung (Einbau von Aktoren)
- ✓ Wärmemengenzähler

Im zweiten Teilabschnitt wurden die Maßnahmen im laufenden Betrieb fortgesetzt durch

- ✓ die Schaffung einer Managementebene
- ✓ den Einbau von Sensoren
- ✓ Software und Visualisierung

• Lüftungsanlage 1 A (Wellenbecken)

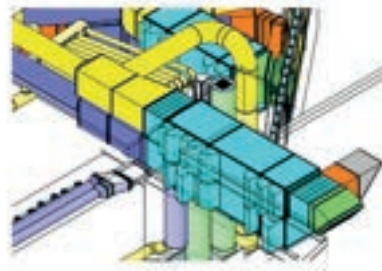
max. 22.500 m<sup>3</sup>/h



• Lüftungsanlage mit künstlicher Intelligenz

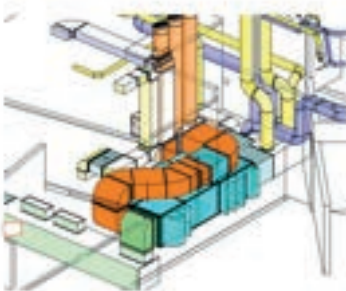
• Lüftungsanlage 1 B (Wellenbecken)

max. 21.500 m<sup>3</sup>/h



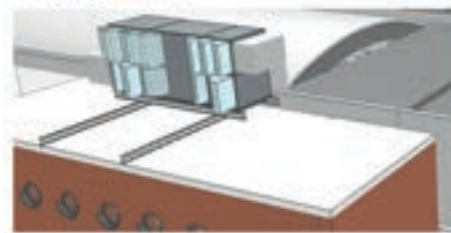
• Lüftungsanlage Sprudel- und Massagebecken

max. 20.000 m<sup>3</sup>/h



• Lüftungsanlage Rubichenturm  
(Vorgezogen aus z.B.A)

ca. 20.000 m<sup>3</sup>/h



### Geschätzte Einsparungen resultierend aus den Maßnahmen

Einsparung Energie gesamt	regenerativer Anteil Energieversorgung	CO <sub>2</sub> -Vermeidung
28,67 %	ca 15 %	450 t





## 2. Absorbersolaranlage mit Wärmepumpenanlage

Nach der Erneuerung der Lüftungstechnik lag der Fokus der Sanierungsmaßnahmen auf dem Einbau einer Absorbersolaranlage mit Wärmepumpenanlage. Hierfür ging es zunächst um

- ✓ die Errichtung einer Absorbersolaranlage
- ✓ die Montage von Absorbern auf den Dachflächen (Freizeitbad Sylter Welle und Schlick-Badehaus)

Im zweiten Teilabschnitt erfolgt dann

- ✓ der Einbau der Wärmepumpenanlage
- ✓ die Verrohrung sowie die Montage von Wärmepumpe, Rohre, Ventilen usw.

Der dritte Teilabschnitt dreht sich um die

- ✓ Errichtung einer Mess-Steuer und Regelungsanlage und deren Montage abgestimmt auf die Sylter Welle

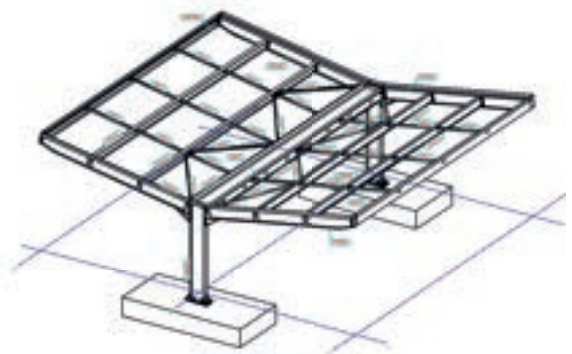
## 3. Photovoltaikanlage auf dem Parkplatz Syltiness Center

Für den Ausbau des regenerativen Anteils der Energieversorgung für die Sylter Welle ist die Errichtung einer PV-Anlage als Überdachung auf dem angrenzenden Parkplatz des Syltiness Centers geplant. Nach erfolgter Erteilung der Baugenehmigung kann nun konkret in die Planung eingestiegen werden. Aufgrund von Inflation und Preissteigerung ist mit einer deutlichen Preissteigerung zum ursprünglichen Planungsstand von 20-30 % zu rechnen. Die mögliche Größe der Anlage liegt bei max. 510 kW, wodurch eine fast 100 % Deckung des Strombedarfs aus der PV-Anlage für die Sylter Welle erzielt werden

könnte. Die Größe bzw. Leistung der Anlage ist allerdings extrem abhängig von der Verfügbarkeit von Solarmodulen und deren Leistungen.

Der Ablauf der Errichtung der PV-Anlage wird in folgenden Schritten erfolgen:

- ✓ Gründungsarbeiten für das Fundament
- ✓ Montage der Stahlbaukonstruktion
- ✓ Montage der PV-Module
- ✓ Herstellung der Netzanbindung und Verdrahtung



Beispielbild





## Nachhaltigkeitstage Sylt: Rückblick des Auftakts 2022

Die deutschen Aktionstage Nachhaltigkeit auf Sylt waren ein voller Erfolg: Vom 20. bis 26. September wurden vielfältige Veranstaltungen und Aktionen angeboten, die von Syltern und Gästen gut angenommen wurden.



**Spiele für eine plastikfreie Küste**  
20. September um 10 Uhr in der Villa Kunterbunt

**Digitale Auftaktveranstaltung**  
digitales Event am 20. September um 11 Uhr



**Stefan Szczesny - Sailing**  
**#art4globalgoals**  
Ausstellung im Haus am Kliff vom 19. - 24.09. ab 9 Uhr

**Ozean Foto-Workshop**  
19. September um 14 Uhr im Congress Centrum Sylt

*„Wir sind sehr zufrieden, wie bunt das Programm bereits im ersten Jahr der Sylter Nachhaltigkeitstage gewesen ist und freuen uns, dass wir mit den Aktionstagen das breite Nachhaltigkeitsengagement, das auf der Insel besteht, bündeln und neue Impulse setzen konnten. Dies ist ein wichtiger Schritt in Richtung nachhaltiger Entwicklung“*  
– Kristina Kreiss –

Nachhaltigkeit hat viele Facetten und bedeutet weitaus mehr als Umweltschutz. Dies machten die Kunstaussstellung zu den UN-Nachhaltigkeitszielen in Wenningstedt und die Ausstellung

zum Thema Frauenrechte in Westerland deutlich. Um den Klimawandel als unsere größte Herausforderung ging es im Erlebniszentrum Naturgewalten, das mit einer Live-Schaltung zur „Polarstern“, dem Forschungsschiff des Alfred-Wegener-Instituts, ein besonderes Highlight setzte.

Regionale Themen standen bei den vielfältigen Führungen im Mittelpunkt: Mit den Naturschutzvereinen ging es unter anderem zur



**Schnorcheln mit Virtual Reality**  
20. September um 12.30 Uhr in der Sylter Welle

**Klimaneutralität im Hotel**  
Open Door Event am 20. September um 16.30 Uhr im Hotel Niedersachsen





## Exemplarische Nachhaltigkeitsmaßnahmen 2022



**Vernissage: Ausstellung zum Thema Frauenrechte**

21. September um 11 Uhr im Foyer des Sytiness Centers

**Vogelzug im Zeichen des Klimawandels**

21. September um 15.30 Uhr am Rantumbecken

Hörnummer Strandinsel, ins Hörnummer Watt und in die Eidum Vogelkoje. Ebenso fanden ein Open-Door Event zum Thema Klimaneutralität im Hotel Niedersachsen und ein Vortrag mit der dänischen Tourismusmarketing-Expertin Signe Jungersted zum zukunftsfähigen Tourismus mit mehr Gemeinwohl-Orientierung statt. Außergewöhnliche Veranstaltungen wie ein Poetry-Slam der Naturschutzgemeinschaft Sylt oder ein Fotoworkshop zum Thema Mikroplastik luden zum Umdenken für eine nachhaltigere Welt ein.

Diese Aktionen und Veranstaltungen wurden während der Nachhaltigkeitstage vom ISTS organisiert:

### Auftaktveranstaltung zur Impulsreihe

Bei der digitalen Auftaktveranstaltung zur Impulsreihe mit vier insularen Botschafterbetrieben ging es ausführlich um das Thema Nachhaltigkeit im touristischen Betrieb. Alle Teilnehmer hatten die Möglichkeit im Vorfeld Fragen einzureichen, die dann von Experten beantwortet wurden. Andreas Koch, ein Experte für Nachhaltigkeit im Tourismus, moderierte die Veranstaltung.



**Kippensammel-Aktion von Klare Kante Sylt**

22. September um 11 Uhr auf dem Rathausplatz

**Nachhaltiger leben - so kann's gehen**

Vortrag am 22. September um 19 Uhr im Kirchenweg 37



**Führung durch die Eidum Vogelkoje**

23. September um 9 Uhr in der Rantumer Vogelkoje

**Zeltprogramm des ISTS beim Windsurf Worldcup Sylt**

ab dem 23. September von 10 bis 18 Uhr

### Hotel Niedersachsen Open Door-Event

Klimaneutralität im Hotel: Wie geht das? Welche Standards und Rahmenbedingungen gelten? Welche Herausforderungen gibt es? All diese Fragen wurden im Rahmen der Open Door-Veranstaltung im Hotel Niedersachsen in Westerland, einem besonders nachhaltigen Hotel auf Sylt, beantwortet. Geschäftsführer Werner





Scheidt erzählte von seinem Weg in die Klimaneutralität und wurde dabei fachkundig von Andreas Koch, einem Experten für Nachhaltigkeit im Tourismus, unterstützt. Alle Teilnehmer hatten im Anschluss die Möglichkeit, bei einem Gang durch das Haus einen Blick in die Energiezentrale zu werfen

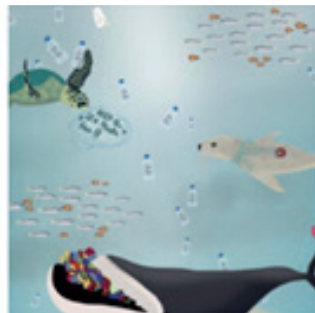
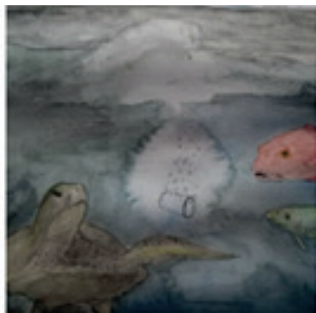
### **Ozean Foto-Workshop für Jugendliche**

Wie sieht die Welt aus der Sicht eines Mikroplastikpartikels aus? Mikroplastik ist meist kaum sichtbar, gleichzeitig wissen wir aber, dass es alle Bereiche unserer Biosphäre durchdrungen hat. Internationale Studien belegen, dass es sich, vor allem in hoher Konzentration, toxisch auf lebende Organismen auswirkt.

Der Ozean Foto-Workshop „Aus der Perspektive eines Mikroplastikpartikels“ richtete sich an Jugendliche im Alter von 12-17 Jahren. Er zeigt auf, warum Mikroplastik gefährlich ist, regt zur Diskussion an und findet Lösungsansätze zur Plastikvermeidung.







Ich habe mich überlegt, was ich machen kann, um das Meer zu retten. Ich habe gesehen, dass viele Menschen Plastikmüll in das Meer werfen. Das ist sehr schlimm, weil das Meer viele Tiere hat, die diesen Müll fressen und dadurch sterben. Ich möchte, dass wir alle etwas tun, um das Meer sauber zu halten. Ich werde mich umsehen, ob ich Müll sehen kann, und ich werde ihn einsammeln. Ich werde auch anderen Leuten sagen, dass sie nicht Müll ins Meer werfen sollen. Ich werde versuchen, das Meer sauber zu halten, damit alle Tiere glücklich sind. Ich werde auch versuchen, das Meer sauber zu halten, damit alle Tiere glücklich sind.



**Schüler-Kreativwettbewerb**

Der ISTS hat anlässlich der Nachhaltigkeitstage einen Kreativwettbewerb zum Thema Plastik und Mikroplastik im Meer ausgeschrieben. Zahlreiche Schülerinnen und Schüler von Sylt haben dabei individuelle Beiträge eingereicht. Als Hauptgewinn gab es die Teilnahme am Ozean Foto-Workshop für die gesamte Klasse und eine Systemkamera von Sony zu gewinnen.

**Schnupperangebote im E-Mobility Center**

Einmal die Kids mit dem Lastenfahrrad von der Kita abholen? Oder doch lieber schnell mit dem E-Scooter von der Promenade zur Unterkunft flitzen? Im E-Mobility Center in der Strandstraße 32 galt während der Nachhaltigkeitstage für

E-Scooter „3 Tage leihen – 2 Tage zahlen“. So konnten Sylter\*innen und Gäste nachhaltig von einer Veranstaltung zur nächsten kommen oder sich kostenlos für zwei Stunden ein E-Lastenfahrrad ausleihen und im Alltag ausprobieren.

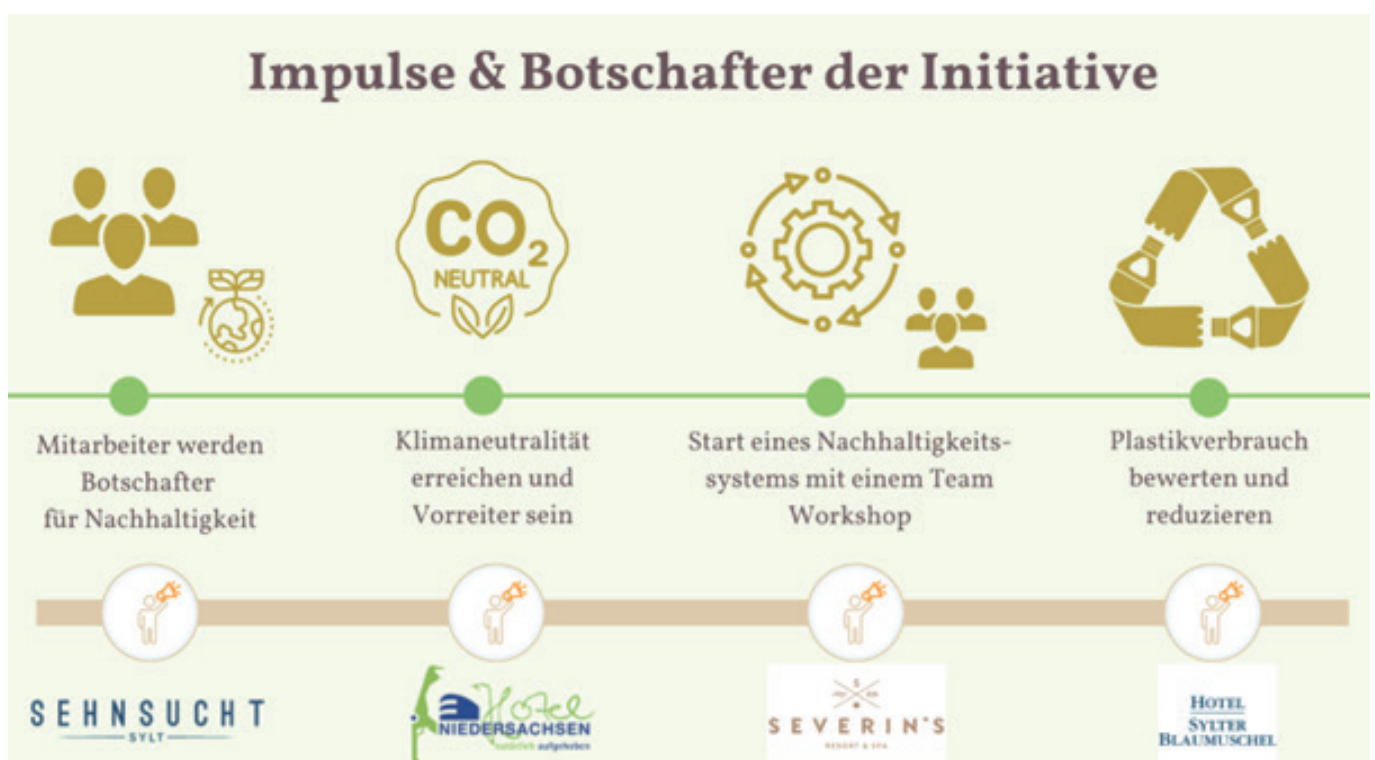




## ISTS-Impulsreihe für mehr Nachhaltigkeit im Tourismus

Impulse setzen, Initiativen fördern und Netzwerke schaffen, so lautet die Devise der ISTS Nachhaltigkeitsimpulse. Von Beginn an wurden die Planungen durch den externen Berater Andreas Koch begleitet, der bereits weltweit Nachhaltigkeitsinitiativen im Bereich des Tourismus auf den Weg gebracht hat. Wenn eine Insel nachhaltiger werden möchte, geht es laut Koch auch darum, die Akteure der Insel zu inspirieren

und zu unterstützen nachhaltiger zu werden. Genau dazu sollten die Nachhaltigkeitsimpulse mit ausgewählten Botschaftern dienen. Anstatt auf umfangreiche abstrakte Maßnahmenkataloge, setzte das Projekt auf praktisch umsetzbare Handlungsempfehlungen. Die Eigeninitiative von touristischen Akteuren sollte gefördert und die jeweils individuellen Schwerpunktthemen in ein Netzwerk eingebunden werden. Zukünftig geht es weiter darum, gegenseitig voneinander zu lernen und Erfahrungen auszutauschen.







## Impulsveranstaltungen: Botschafter und Themen

### *Severin's Resort & Spa*

Beim Impuls-Thema „Start eines Nachhaltigkeitssystems“ mit einem Führungsteam aus allen relevanten Bereichen des Luxusresorts lag der Fokus darauf, die Grundlagen für den Zertifizierungsprozess mit Green Sign zu erarbeiten. Insbesondere ging es darum, das Führungsteam auf die Anforderungen einer Nachhaltigkeitszertifizierung vorzubereiten und das bestehende Markenleitbild sowie Mission-Statement auf Nachhaltigkeitsaspekte hin zu prüfen und zu erweitern.

Die Entwicklung eines integrierten Nachhaltigkeitsleitbilds, der Abgleich mit den bestehenden Werten und deren Verknüpfung sollte im weiteren Prozess erfolgen. Wissenstransfer, um Überforderungsgefühle zu vermeiden, also eine Step-by-Step-Hinführung zu einer nachhaltigen Zertifizierung, die den Schrecken nimmt, vor dem vermeintlich aufwendigen und langwierigen Prozess, das war der formulierte Wunsch des Teams. Denn Christian Siegling, Hoteldirektor des Severin's Resort & Spa, gab den Kurs klar vor: Im ersten Quartal 2023 wird der Weg hin zu einer Nachhaltigkeitszertifizierung mit GreenSign eingeschlagen. Der Claim „verantwortungsvoller Luxus“ umschreibt laut Herrn Siegling dabei gut den Spagat, den ein Luxusresort wie das Severin's auf dem Weg zu mehr Nachhaltigkeit vollziehen muss. Nämlich Luxus und Nachhaltigkeit miteinander zu vereinbaren,

ohne spürbare Qualitätseinbußen für das zu Recht anspruchsvolle Gästeklientel.



„Ein klares Bekenntnis zu mehr Nachhaltigkeit im Hotelbetrieb erfordert zum einen eine Neudefinition des Qualitätsbegriffs, zum anderen die Bereitschaft, das bewusste betriebliche Risiko einzugehen, das Geschäftsergebnis zumindest anfangs zu reduzieren“, so Herr Siegling über seine Entscheidung für mehr Nachhaltigkeit im Hotelbetrieb. Mittlerweile hat das Severin's Resort & Spa sein erstes Audit im Zertifizierungsprozess abgeschlossen und ist direkt mit dem GreenSign Hotel Level 4 von insgesamt 5 möglichen Leveln bewertet worden. Wir gratulieren zu diesem tollen Erfolg!

### *Sehnsucht Sylt*

Sehnsucht Sylt ist ein Zusammenschluss aus familiengeführten Privathotels, Apartmentvermietungen und Restaurants auf Sylt. Beim Impuls-Thema „Mitarbeitende werden Botschafter\*innen für Nachhaltigkeit“ mit 13 Team-



mitgliedern der verschiedenen Hotels und Restaurants ging es darum, ein neues internes Leitbild zu erarbeiten, die Mitarbeitenden zu sensibilisieren, die täglichen Abläufe zu verbessern und konkrete Optimierungsmaßnahmen festzulegen. Alle waren sich einig, dass es nur zusammen im Team geht und es vor allem eine klare Linie und Unterstützung durch die Entscheidungsträger braucht, die Rückendeckung geben, um Veränderungen durchzusetzen. Das große Problem, das die Teilnehmer\*innen dabei für die Insel sehen: Auf Sylt wird im Sommer jedes Bett verkauft, dazu muss man sich nicht groß von der Konkurrenz abgrenzen oder mit Nachhaltigkeit überzeugen. Aber auch das wird sich ändern. Um in naher Zukunft Veränderungen anzustoßen, wollen alle Teilnehmer\*innen ihren eigenen Einflussbereich bestmöglich nutzen und ein halbjährliches Treffen etablieren, bei dem man sich über neue Ideen und Entwicklungen austauschen kann.

#### *Hotel Sylter Blaumuschel*

Das Trainingsmodul "Plastikarmer Hotelbetrieb", das auf Wunsch von Bastian Freddrich im Hotel Sylter Blaumuschel durchgeführt wurde, widmete sich den großen Mengen an Plastik- und Verpackungsmüll, die im täglichen Hotelablauf anfallen. Nachdem er sich bereits mit der Forderung an seine Lieferanten wandte, weniger Verpackungsmaterial zu verwenden, war das zweitägige Trainingsmodul der nächste Schritt. Die Impulsveranstaltung widmete sich den Fragen: „Welche Auswirkungen hat Plastik?“, „Wie kann Plastik reduziert werden?“, „Was sind gute Alternativen für Plastik?“, „Wie kann man seine

Fortschritte messen?“ und letztlich „Wie kann man seine Erfolge gut kommunizieren?“.

Das Trainingsmodul beinhaltete die Sensibilisierung der Mitarbeiter, die Messung und Bewertung des tatsächlichen Plastikverbrauchs sowie Hinweise und Begleitung zur Auswahl bestmöglicher Alternativen. Eine abschließende [Präsentation](#) mit umfangreichen Empfehlungen zur Plastikreduktion und ein Kurzflyer zur Kommunikation der Maßnahmen rundeten den Impuls-Workshop ab.



#### *Hotel Niedersachsen*

Das Hotel Niedersachsen ist ein Vorreiter in Sachen Nachhaltigkeit und das einzige klimaneutrale Hotel auf Sylt. Der Botschafterbetrieb





widmet sich vorbildlich und auf vielen verschiedenen Ebenen dem Thema Nachhaltigkeit. Ein Schwerpunkt liegt in der Energieeinsparung und der Vermeidung bzw. Kompensation von Emissionen. Der Hotelier Werner Scheidt hat bei der Impulsveranstaltung zum Thema „Klimaneutralität im Hotel“ interessierten Teilnehmenden die Türen seines Hauses geöffnet und Einblicke in Maßnahmen und Hürden hin zu einem klimaneutralen Hotel gegeben. Neben einer fundierten Einführung zum Thema durch den



Moderator und Nachhaltigkeitsexperten Andreas Koch, berichtete Herr Scheidt von seinem Weg in die Klimaneutralität und gab dabei wertvolle Einblicke in die praktische Umsetzung in einem Hotelbetrieb.

Der Bau mit Holz war Herrn Scheidt besonders wichtig, denn ein Kubikmeter verbautes Holz entzieht der Umwelt eine Tonne CO<sub>2</sub>, während ein Kubikmeter verbauter Beton eine Tonne CO<sub>2</sub> freisetzt. Seine größte Sorge nach der Umbau-



maßnahme erwies sich als völlig unbegründet. Trotz der preislichen Änderung war das Hotel kurz nach der Fertigstellung komplett ausgebucht. Viele Gäste seien einfach neugierig gewesen, erzählte der Hoteldirektor. Jetzt, 13 Jahre nach der Baumaßnahme, seien bald alle Schulden getilgt und er freue sich darauf, neue Projekte anzugehen. Ob als nächstes eine Photovoltaik-Anlage gebaut oder eine Buchungsermäßigung für Gäste, die mit der Bahn anreisen, eingeführt wird, stehe aber noch in den Sternen.





## ZIELE DES ISTS NACHHALTIGKEITS-WORKSHOPS

**Sensibilisierung für das Thema Nachhaltigkeit:  
Warum sollen wir uns engagieren?  
Was machen wir schon?**

**Grundlagen für ein internes ISTS-Narrativ  
erarbeiten, um dieses nach dem Event  
finalisieren zu können.**

**Die täglichen Abläufe auf die  
Umweltauswirkungen reflektieren &  
Ansätze zur Verbesserung entwickeln.**

**Die nächsten Schritte gemeinsam festlegen,  
so dass das Thema Nachhaltigkeit  
verstetigt werden kann.**

Der ISTS Nachhaltigkeits-Workshop wurde begleitet und durchgeführt von Andreas Koch, Blue Contec GmbH. Andreas ist Tourismus-Nachhaltigkeitsexperte mit 20 Jahren Erfahrung. Seine Schwerpunkte liegen darin, touristischen Unternehmen und Destinationen dabei zu helfen, Emissionen und Energiekosten zu reduzieren, authentische Erlebnisse zu gestalten, Produzenten und Dienstleister zu vernetzen und gemeinsam individuelle Nachhaltigkeitskonzepte zu entwickeln.

Der Kurs wurde an zwei Vormittagen im März abgehalten und fast alle Abteilungen nahmen daran teil: Marketing, Technik, Veranstaltungen, Sylter Welle, Syltiness Center, Campingplatz, E-Mobility, Strandkorbvermietung. Dabei ging es zunächst darum, „vom Warum zum Was und Wie“ zu gelangen.

Am ersten Tag ging es um Theorie und Basiswissen: um die Definition von Nachhaltigkeit, um einen Überblick der Trends und der gesellschaftlichen

sowie der politischen Rahmenbedingungen. Außerdem entwickelten wir Bausteine für ein Nachhaltigkeits-Narrativ, um dieses später auszuformulieren.

Am zweiten Tag starteten wir mit der Erarbeitung der Stärken und Herausforderungen in Bezug auf Nachhaltigkeit in unserem Unternehmen und sammelten konkrete Ideen und Vorschläge je Bereich, um nachhaltiger zu agieren. Zuletzt besprachen wir mögliche Impulse und Multiplikatoren für eine breitere Vernetzung und Stärkung beim Thema Nachhaltigkeit.

Die Teilnehmenden erarbeiteten im Rahmen des Workshops außerdem eine Liste konkreter Maßnahmen und Ideen für nachhaltigere Prozesse und Arbeitsweisen. Einige konnten direkt umgesetzt werden wie Papiersparmaßnahmen, Prüfung von Nachhaltigkeitskriterien bei Lieferanten und Dienstleistern oder Umstellung auf digitale Prozes-



## Mitarbeiter-Workshop Nachhaltigkeit: Rückblick 2022

se. Andere wurden angestoßen, geprüft und werden konsequent weiterverfolgt wie Zentralisierung der Beschaffung, weitere Digitalisierungsmöglichkeiten und nachhaltige Angebotsentwicklung.

Eine abteilungsübergreifende Nachhaltigkeitsprojektgruppe wird sich weiterhin regelmäßig und themenspezifisch treffen und konkrete Projekte entwickeln, planen und umsetzen.

### Unsere Stärken und Herausforderungen aus Sicht der Teilnehmer des Workshops – SWOT-Analyse

#### Stärken (hinsichtlich Technik)

- Digitale Heizkörperthermostate
- Witterungsgeführte Heizungssteuerung (Optimierungspotential)
- Einbau von Hocheffizienzpumpen (Heizung)
- Präsenzmelder (Lichtsteuerung)
- Umrüstung auf LED-Beleuchtung
- Geplante PV-Anlagen
- Optimierung der Wärmeübergabestationen
- Elektrische Drehzahlregelungen für Pumpen (Schwimmbad)
- Selbstschlussarmaturen und Sparbrausen
- Wasserlose Urinale
- Geringe Energieaufnahme und höhere Sicherheit von Großmaschinen
- Biologisch abbaubare Betriebsstoffe (KFZ und Farbe)
- Dachsanierung bei verschiedenen Pachtobjekten
- Fensteraustausch in den Liegenschaften (Wärmedämmung)
- Geplante Wallboxen
- Einkauf nachhaltiger Rohstoffe (z.B. kein Tropenholz)
- Strandreinigungsmaschine für Kunststoff am Strand
- Recyclingboxen am Strand
- Moderner Fuhrpark

#### Stärken (hinsichtlich Mitarbeitende/Gäste)

- Sensibilisierung der Gäste für ressourcenschonendes Verhalten
- Nachhaltiges Denken bei Arbeitsschritten
- Plastikreduktion, Plastikvermeidung
- Lokale, regionale, nationale Bestellung, große Gebinde
- Wiederverwendung von Verpackungsmaterialien
- Reduktion von Printprodukten
- Mülltrennung im Betrieb
- E-Mobilität
- Strandaschenbecher
- Hundekotbeutel
- Upcycling, Wiederverwendung Material & Reparatur (z.B. Strandkörbe)
- Lastenrad für Plakateur zur Verteilung der Plakate

#### Herausforderungen

- Hohe Kosten
- Sehr hoher Energieverbrauch in Sauna und Schwimmbad
- Alte Immobilien trotz Umrüstung
- Umrüstung auf erneuerbare Energiequellen
- Finanzielle Mittel: hoher Investitionsbedarf
- Klare Nachhaltigkeitskriterien bei Lieferanten und Partnern abfragen
- Finden von nachhaltigen Lieferanten, Caterern oder Hotels
- Fehlende Digitalisierung (z.B. bei Einlass von Stränden oder Veranstaltungen)
- Zeit für Nachhaltigkeit
- Mülltrennung und Entsorgung (z.B. Mengen Strandmüll)
- Wasserverbrauch optimieren (z.B. Verbrauch Strandduschen)
- Außenveranstaltungen durch Vielzahl der Akteure
- Küstenschutzsensibilisierung





Wir, das ist der Insel Sylt Tourismus-Service – kurz ISTS. Wir sind der größte touristische Dienstleistungsbetrieb der Insel Sylt. Gegenstand des Unternehmens ist es, touristische Dienstleistungen und Einrichtungen auf dem Gebiet der Gemeinde Sylt (Archsum, Keitum, Morsum, Munkmarsch, Rantum, Tinnum und Westerland) bereitzustellen. Wir verantworten den Tourismus-, Tagungs- und Kurbetrieb der Gemeinde Sylt, mit folgenden Bereichen:

- Campingplätze Rantum und Westerland
- Congress Centrum Sylt (CCS)
- E-Mobility Center
- Seepromenade
- Sportangebote
- Strandkorbvermietungen
- Sylter Welle
- Syltness Center
- Unterkunftsbuchungen
- Veranstaltungen
- Villa Kunterbunt (Kinderbetreuung)

## Stakeholder-Map

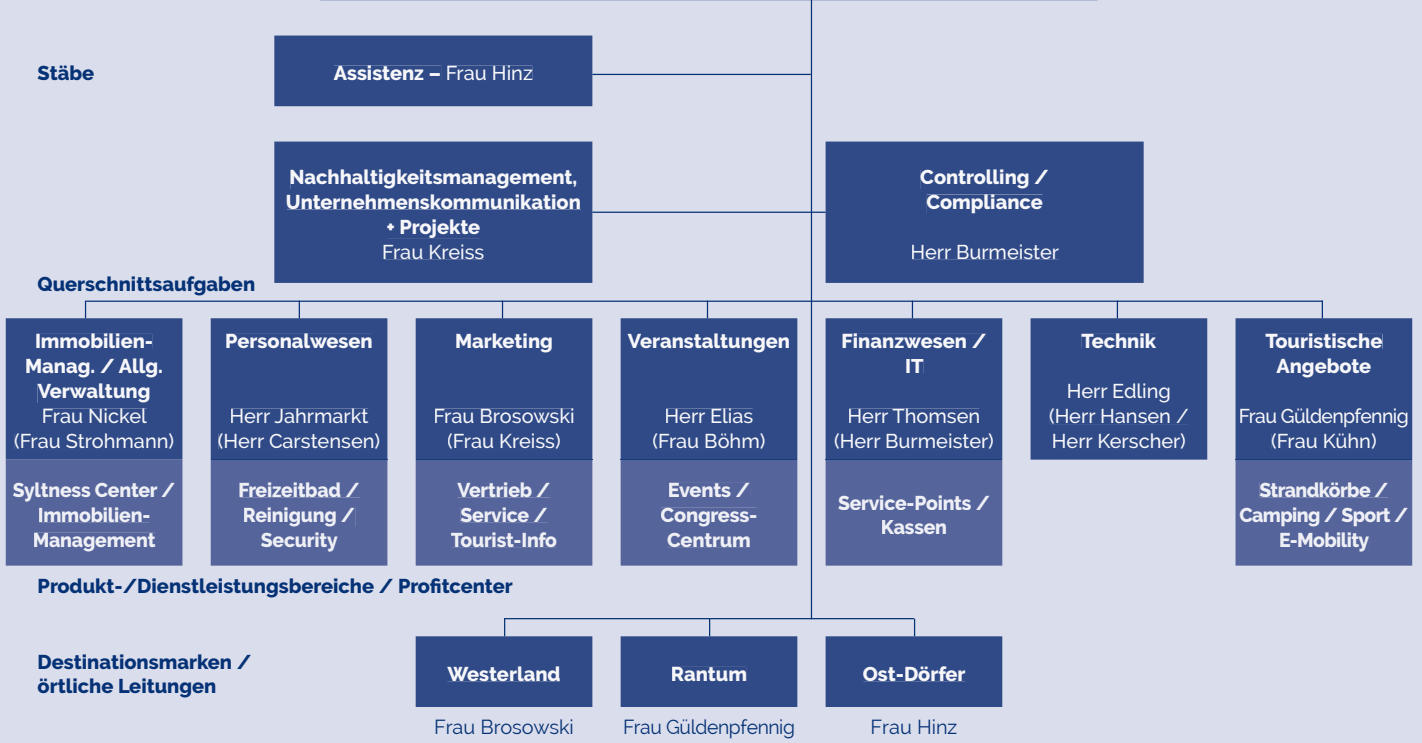




Unternehmen & Management – Kurzportrait ISTS

# Insel Sylt Tourismus-Service GmbH

## Geschäftsführung – Herr Douven

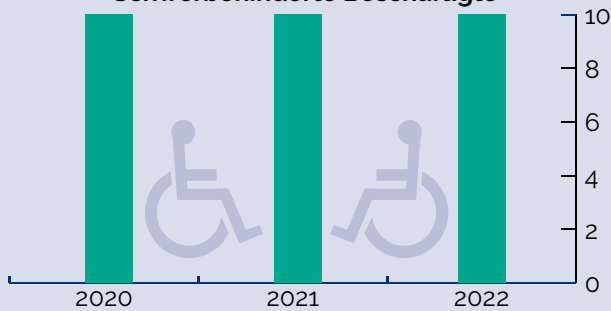


Stand: 2023

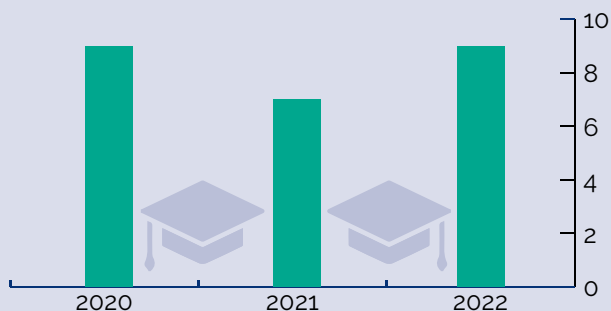
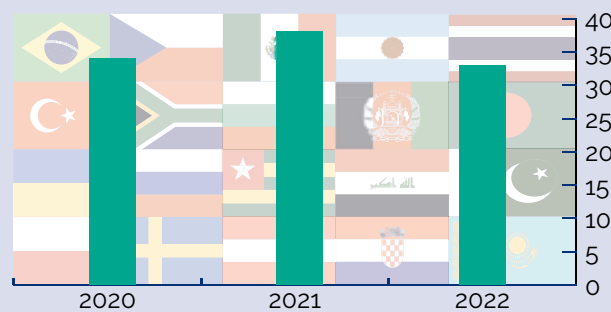




### Schwerbehinderte Beschäftigte



### Anzahl Mitarbeiter ausländischer Herkunft



Auszubildende

Wir verstehen uns als nachhaltig agierendes Unternehmen, das Bildung, soziale Verantwortung und Partnerschaften ernstnimmt. Die Übernahme von sozialer und gesellschaftlicher Verantwortung in allen Bereichen, in denen wir als Arbeitgeber und Urlaubsdienstleister tätig sind, ist für uns eine Selbstverständlichkeit. Als größter touristischer und wirtschaftsfördernder Dienstleistungsbetrieb schaffen wir lokale Wertschöpfung und Arbeitsplätze.

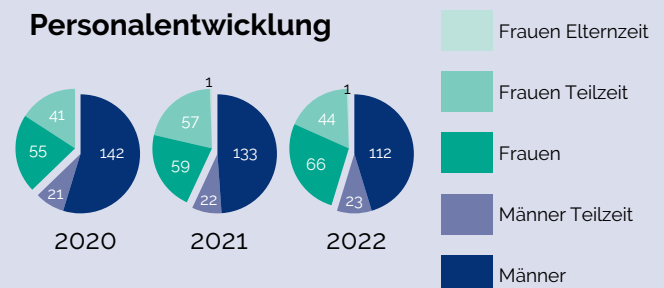
### Verantwortungsvoller und attraktiver Arbeitgeber

Der ISTS ist 2022 mit insgesamt 254 Beschäftigten (inkl. 81 Saison-Beschäftigten) einer der größten Arbeitgeber auf der Insel. Wir sind uns dieser Verantwortung für unsere Mitarbeiter bewusst.

Aktuell beschäftigen wir 9 Auszubildende in folgenden Berufen:

- ✓ Fachangestellte/er für Bäderbetriebe
- ✓ Kauffrau/mann für Tourismus & Freizeit
- ✓ Kauffrau/mann für Büromanagement
- ✓ Kauffrau/mann im E-Commerce
- ✓ Tischler/in

### Personalentwicklung

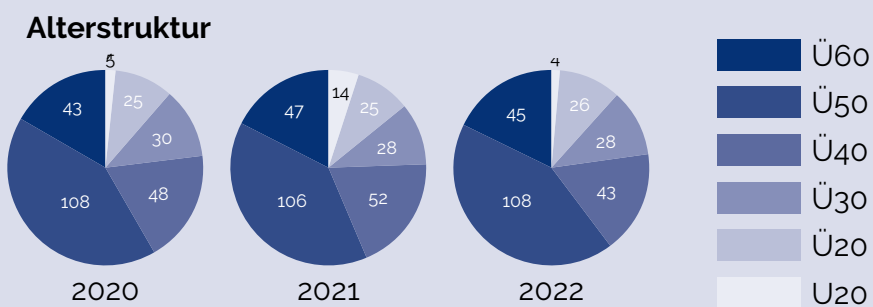




## Unternehmen & Management – Personalentwicklung



## Betriebsrat des Insel Sylt Tourismus-Service







## Übernachtungszahlen im Jahresvergleich

Kategorie	Ankünfte 2021	Ankünfte 2022	Betten 2021	Betten 2022	Übernachtg. 2021	Übernachtg. 2022
Campingplatz	30.194	30.474	2.233	2.233	235.400	234.682
Erh.-Heime	5.850	7.639	1.543	1.543	80.818	98.722
Ferien-App.	213.736	235.730	30.409	31.027	1.935.128	2.081.056
Hotel	79.085	110.215	2.952	2.735	411.587	521.212
Hotel garni	36.561	45.325	1.133	1.075	180.851	211.355
Jugendherberge	2.998	3.792	114	114	17.697	16.412
Pension	4.024	5.414	204	149	19.324	22.722
Privatvermietung	150.346	160.036	5.011	4.603	1.230.235	1.293.884
San. / Klinik	7.130	7.540	554	554	130.313	138.031
<b>Gesamt</b>	<b>529.924</b>	<b>606.165</b>	<b>44.153</b>	<b>44.033</b>	<b>4.241.353</b>	<b>4.618.076</b>

## Übernachtungszahlen im Altersvergleich

Altersgruppe	Gästekzahl 2020	Anteil Gäste 2020	Gästekzahl 2021	Anteil Gäste 2021	Gästekzahl 2022	Anteil Gäste 2022
0 – 10 Jahre	23.012	4,8 %	26.264	5,0 %	27.062	4,5 %
11 – 20 Jahre	34.862	7,2 %	38.000	7,2 %	38.826	6,1 %
21 – 30 Jahre	33.271	6,9 %	45.380	8,6 %	51.376	8,5 %
31 – 40 Jahre	47.980	9,9 %	58.941	11,1 %	62.952	10,4 %
41 – 50 Jahre	71.763	14,8 %	76.305	14,4 %	81.849	13,5 %
51 – 60 Jahre	109.588	22,7 %	118.950	22,4 %	141.299	23,3 %
61 – 70 Jahre	87.274	18,0 %	89.203	16,8 %	111.711	18,4 %
71 – 80 Jahre	59.963	12,4 %	59.711	11,3 %	70.860	11,7 %
81 – 90 Jahre	15.063	3,1 %	16.627	3,1 %	21.376	3,5 %
91 – 100 Jahre	742	0,2 %	544	0,1 %	856	0,1 %
<b>Gesamt</b>	<b>483.518</b>	<b>100,0 %</b>	<b>529.925</b>	<b>100,0 %</b>	<b>606.167</b>	<b>100,0 %</b>

## Übernachtungen Campingplätze im Jahresvergleich

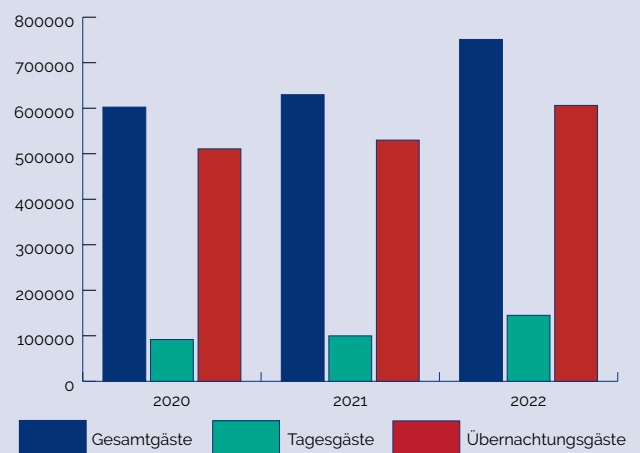
Jahr	Gäste Westerland	Übernachtungen Westerland	Gäste Rantum	Übernachtungen Rantum
2020	14.390	97.698	11.578	93.176
2021	13.647	98.607	11.570	95.150
2022	14.404	93.347	10.909	99.854

## Touristische Kennziffern ISTS 2020 – 2022

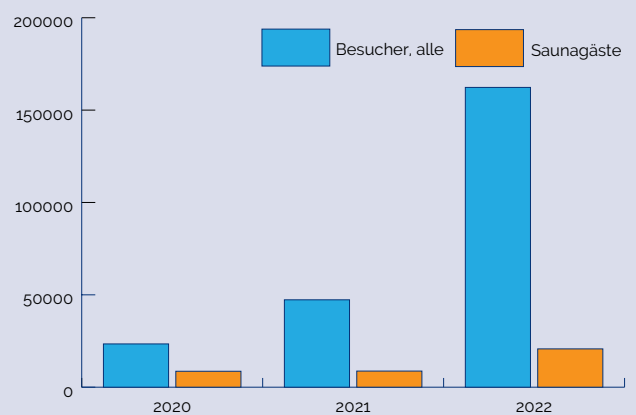
### Anwendungen im Syltiness Center

Anwendungsart	2020	2021	2022
Aqua Vital und SUP Workout	79	0	24
Aquafitness	140	199	781
Aquajogging	102	0	465
Babyschwimmen	50	52	370
Beautybereich	1.152	794	2.184
Bewegungsbäder mit Therapie	512	252	2.365
Day Spa Keitum	25	0	504
Day Spa Keitum Kassenleistungen	60	0	0
Inhalationen	1.817	0	1.946
Kleinkinderschwimmen	47	65	297
Krankengymnastik	3.865	3.926	6.229
Massagen	4.681	4.444	7.218
Schlickpackungen	453	339	1.933
Schwangerenschwimmen	0	0	107
sonstige Packungen	218	252	1.409
Spirit and Mind	268	92	727
Sportkursgäste OHNE Aqua & Strandgymnastik	3.760	955	4.141
Strandgymnastik	2.418	320	1.189
Syltiness Lounge	163	80	543
Wannenbäder	33	34	367
Wellnessanwendungen	721	496	2.753
<b>Gesamt</b>	<b>20.564</b>	<b>12.300</b>	<b>35.552</b>

### Gästeaufkommen im Jahresvergleich



### Besucherzahlen Sylter Welle



### Tagungen und Kongresse

Jahr	Tagungen / Kongresse / Seminare etc.	Tagungsteilnehmer	Tagungstage	Übernachtungen (Teilnehmer + Begleitung)
2020	32	1.768	155	14.005
2021	17	1.751	150	18.015
2022	42	4.488	211	41.062

Quelle: Auszüge entnommen aus ISTS Tourismusbericht ([www.insel-sylt.de/tourismusbericht](http://www.insel-sylt.de/tourismusbericht))





## Veranstaltungen in Westerland

Veranstaltung	Anzahl 2020	Besucher 2020	Anzahl 2021	Besucher 2021	Anzahl 2022	Besucher 2022
Abendsegel	-	-	-	-	9	1.800
Catamaran Cup	-	-	-	-	-	-
Dt. Windsurf Cup	-	-	-	-	1	10.000
Europa-Meisterschaft	-	-	-	-	-	-
Gesundheit	3	58	5	84	7	82
Gottesdienste	-	-	-	-	5	2.500
Harley-Treffen	-	-	-	-	1	5.000
Kabarett / Comedy	-	-	2	284	2	261
Kinder- / Puppentheater	2	55	-	-	4	253
Kinderkarneval	1	320	-	-	-	-
Kitesurf Cup	-	-	1	24.500	-	-
Konzerte	-	-	4	517	8	1.070
Konzerte in der Muschel	-	-	-	-	11	15.400
Modenschau	-	-	-	-	-	-
Musical	-	-	-	-	-	-
Musik am Meer	-	-	226	27.200	344	130.720
Petri Tag	1	1.200	-	-	-	-
Seniorenweihnachtsfeier	-	-	-	-	1	400
Silvesterparty	-	-	-	-	1	4.000
Surf-World Cup	-	-	-	-	1	15.000
Sylt Gastro-Messe	-	-	-	-	-	-
Sylt und Nordsee	23	1.023	15	356	15	282
Syltlauf / Nudelparty	-	-	-	-	-	-
Tanzabend – Holiday Party Band	-	-	-	-	-	-
Tanzveranstaltungen	1	376	-	-	2	437
Theater	1	389	2	627	6	1.020
Weihnachtsbaden	-	-	-	-	1	2.000
Winzerfest (5-tägig)	-	-	-	-	1	8.000
Zauberkurse	-	-	-	-	-	-
<b>Gesamt</b>	<b>32</b>	<b>3.421</b>	<b>256</b>	<b>53.568</b>	<b>420</b>	<b>198.225</b>



## Veranstaltungen in Rantum

Veranstaltung	Anzahl 2020	Besucher 2020	Anzahl 2021	Besucher 2021	Anzahl 2022	Besucher 2022
Faszination Magie	-	-	2	194	-	-
Feuerwehrball Rantum	1	200	-	-	-	-
Figurentheater Calimero	4	82	5	278	6	500
Leipziger Pfeffermühle	1	58	-	-	-	-
Rantum lacht	-	-	4	230	7	401
RUN ums Rantumbecken	1	150	1	150	-	-
Sylt und Nordsee	18	634	16	367	18	318
Sylter Shantychor	-	-	-	-	6	1.036
Tanzschule Biedermann	-	-	-	-	2	133
Tanzschule La Milonga	-	-	-	-	1	24
Westerländer Speeldeel	-	-	-	-	-	-
Zauberkurs	1	4	-	-	4	50
<b>Gesamt</b>	<b>26</b>	<b>1.128</b>	<b>28</b>	<b>1.219</b>	<b>44</b>	<b>2.462</b>

## Veranstaltungen in Sylt-Ost

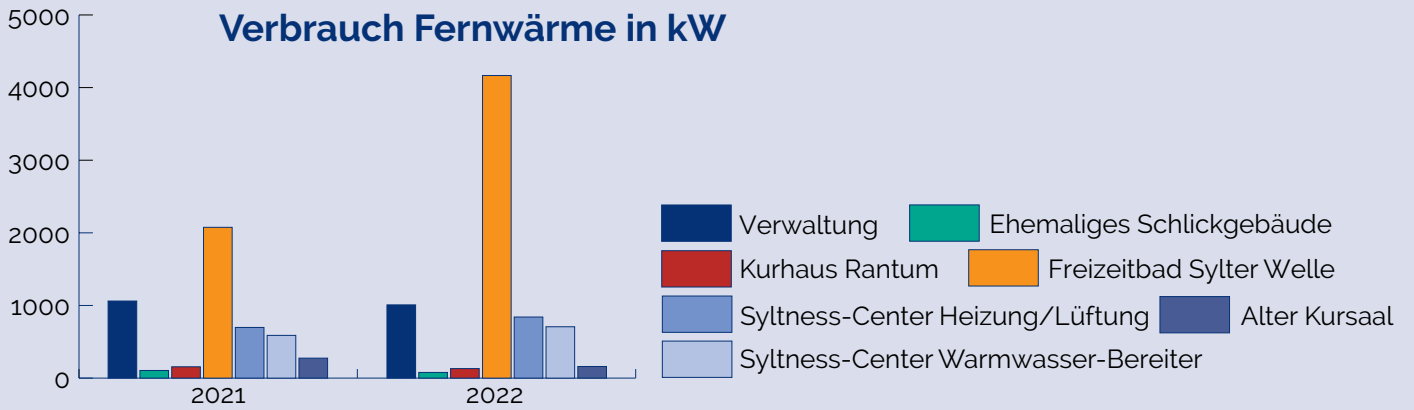
Veranstaltung	Anzahl 2020	Besucher 2020	Anzahl 2021	Besucher 2021	Anzahl 2022	Besucher 2022
Anbaden Morsum	-	-	-	-	1	150
Faszination Magie	-	-	-	-	-	-
Herbstmarkt	-	-	-	-	1	1.500
Ignaz Netzer	-	-	-	-	1	23
Inka Meyer – Der Teufel trägt Parka	-	-	-	-	-	-
Jazzbreeze	-	-	-	-	1	100
Jööltir	-	-	-	-	-	-
LAURA ELISA	-	-	-	-	1	39
Mittelaltermarkt	-	-	-	-	-	-
Ostermarkt	-	-	-	-	-	-
Poetry Slam	-	-	-	-	3	110
Ringreiten	-	-	-	-	9	1.350
Sommerfest für Kinder	-	-	-	-	-	-
Speeldeel ut de Masch Theater	-	-	-	-	-	-
<b>Gesamt</b>	<b>-</b>	<b>-</b>	<b>-</b>	<b>-</b>	<b>17</b>	<b>3.272</b>

Quelle: Auszüge entnommen aus ISTS Tourismusbericht ([www.insel-sylt.de/tourismusbericht](http://www.insel-sylt.de/tourismusbericht))

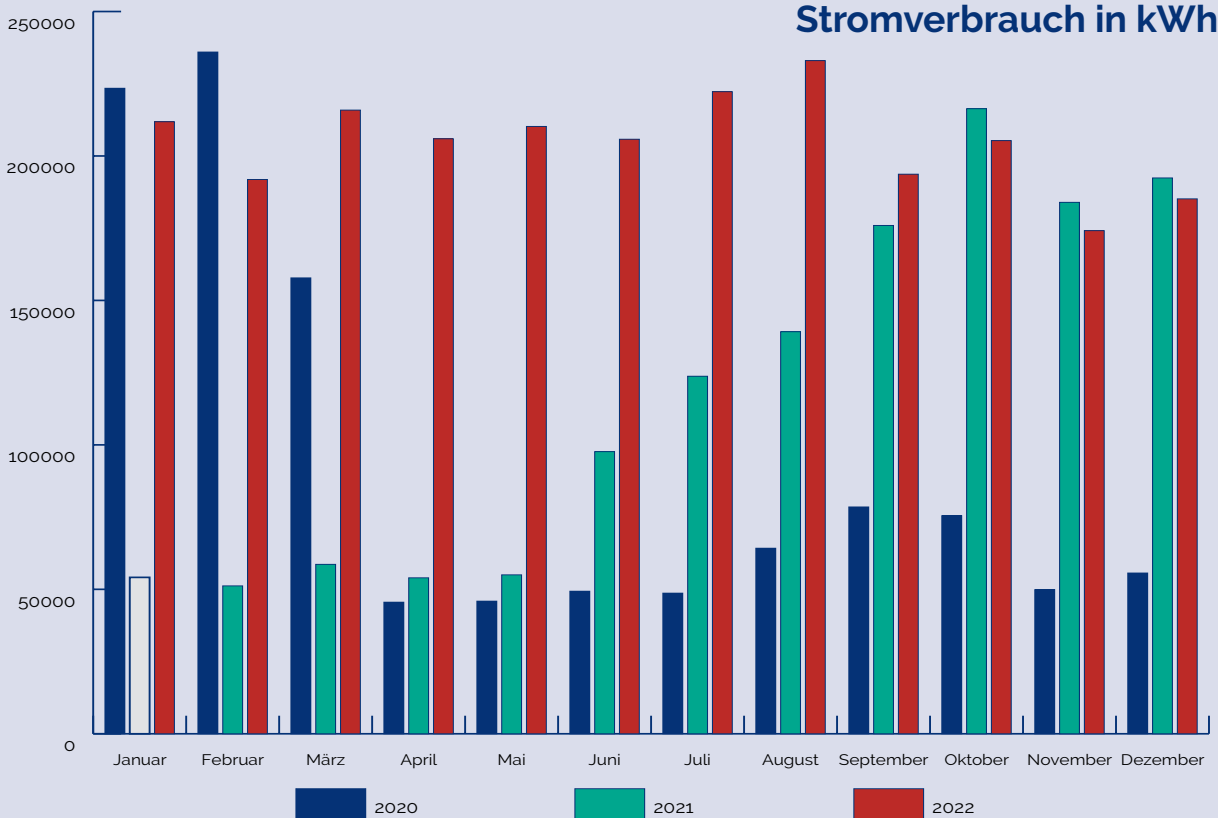




### Verbrauch Fernwärme in kW



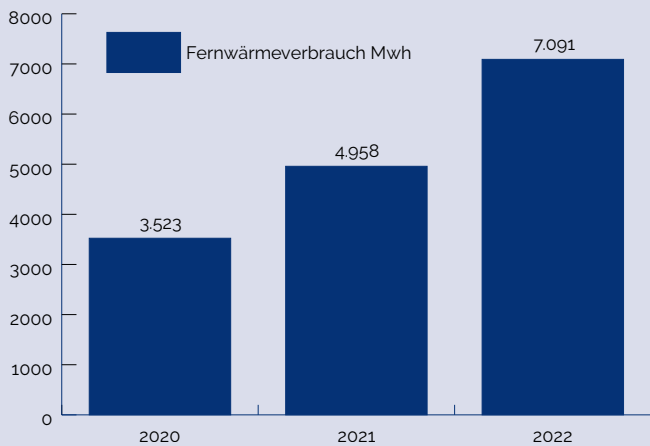
### Stromverbrauch in kWh



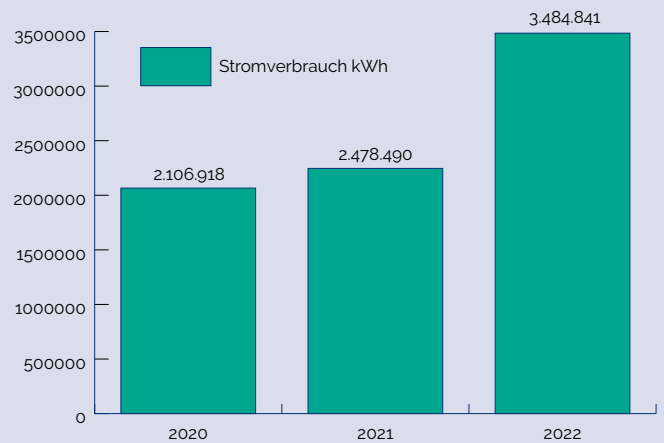


## Unsere betrieblichen Verbräuche: Energie, Wasser, Wärme

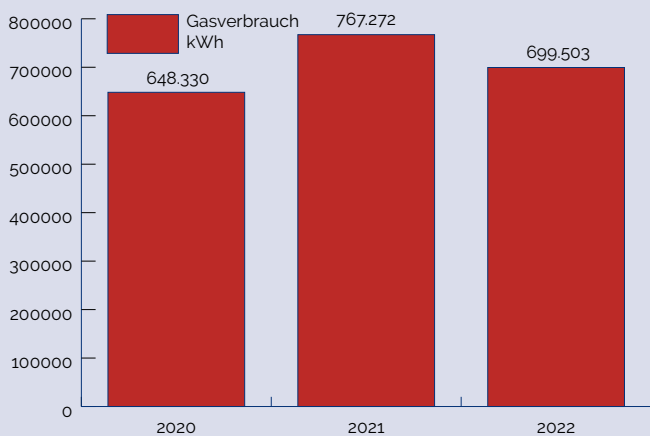
### Fernwärmeverbrauch ISTS gesamt



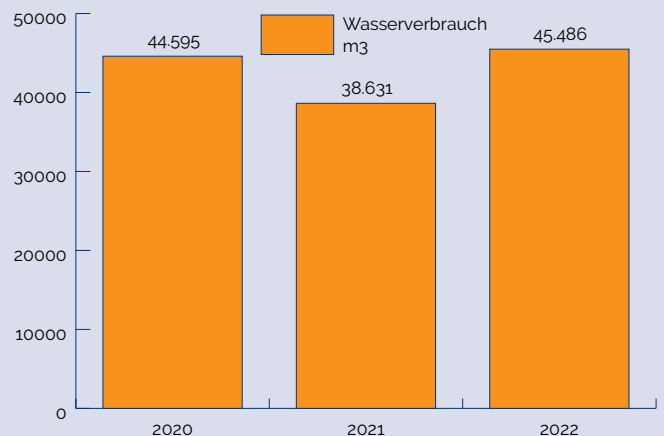
### Stromverbrauch ISTS gesamt



### Gasverbrauch ISTS gesamt



### Wasserverbrauch ISTS gesamt



Hinweis: Die Jahre 2020 und 2021 sind aufgrund der Corona-Pandemie keine gewöhnlichen Geschäftsjahre und müssen immer vor dem Hintergrund der derzeitigen Bestimmungen interpretiert werden.





## Verbrauch in der Verwaltung des ISTS nach relativen Kennzahlen

Stromverbrauch (kWh)

(Fern-)Wärme (kWh)

Leitungswasser (m³)

Papier (t)

Geschäftsverkehr öffentl.  
Verkehrsmittel (km)

Geschäftsverkehr  
PKW (km)



12.779,00 gesamt  
Ø 267,23 / Mitarbeiter \*  
Ø 57,30 / Arbeitstag \*\*  
Ø 6,09 / m² \*\*\*



175.652,00 gesamt  
Ø 3.673,19 / Mitarbeiter \*  
Ø 787,68 / Arbeitstag \*\*  
Ø 83,65 / m² \*\*\*



253 gesamt  
Ø 5,29 / Mitarbeiter \*  
Ø 1,13 / Arbeitstag \*\*



2,13 gesamt  
Ø 0,04 / Mitarbeiter \*  
Ø 0,01 / Arbeitstag \*\*



7.400 gesamt  
Ø 154,75 / Mitarbeiter \*  
Ø 33,18 / Arbeitstag \*\*



3.800 gesamt  
Ø 79,46 / Mitarbeiter \*  
Ø 17,04 / Arbeitstag \*\*

- \* Mitarbeiter\*in pro Jahr (2022 = 47,82 VZÄ) · Vollzeitäquivalente (VZÄ) = zwei Personen mit je 50 % Beschäftigungsgrad ergeben die Arbeitsleistung von 1 VZÄ  
 \*\* Arbeitstage (2022 = 223 Tage) · pro Vollzeitmitarbeitende\*r und Jahr  
 \*\*\* Energiebezugsfläche (Verwaltungsgebäude = 2.099,88 m²) · gesamte Fläche des Gebäudes, das beheizt bzw. klimatisiert wird

## Verbrauchskennzahlen Freizeitbad Sylter Welle 2022

	gesamt	je Gast
Energiekosten €	850.000	5,24
Fernwärmeverbrauch kWh	4.165.590	25,67
Energieverbrauch kWh	5.591.347	34,45
Stromverbrauch kWh	1.425.757	8,78
Wasserkosten € (Wasser/Abwasser)	14.208	0,087
Wasserverbrauch m³	7.924	0,049
<b>Gesamt-Besucherszahl</b>	<b>162.286</b>	

## Vergleich Elektronik- bestellungen 2020 – 2022

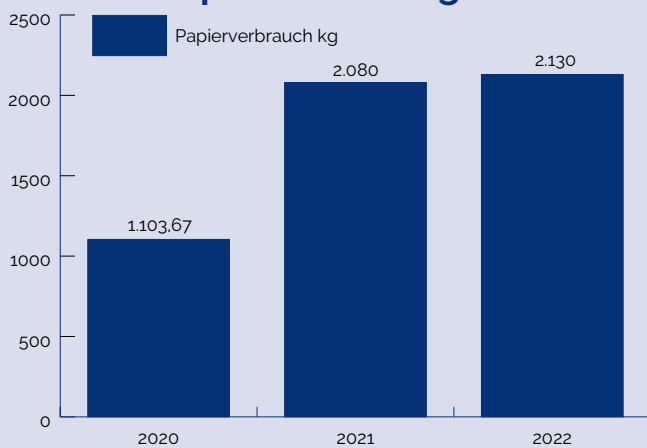
Artikel	2020	2021	2022
Drucker / Scanner	11	28	19
Monitore	8	40	1
Server	2	-	-
Handys / Telefone	1	19	8
Notebooks / Computer / Tablets	41	17	19
Toner / Tintenpatronen	73	99	156

## Verbrauchskennzahlen ISTS GmbH 2022

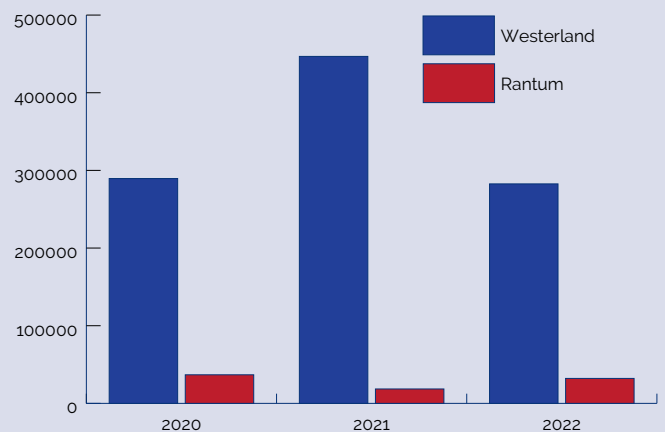
	gesamt	je Gast	je Übernachtung
Energiekosten €	1.922.000	3,17	0,42
Fernwärmeverbrauch kWh	7.091.000	11,70	1,53
Gasverbrauch kWh	699.503	1,15	0,15
Stromverbrauch kWh	3.484.814	5,75	0,75
Wasserkosten € (Wasser/Abwasser)	296.252	0,49	0,064
Wasserverbrauch m³	45.486	0,075	0,00985
<b>Gesamt-Gästeszahl "Gemeinde Sylt"</b>	<b>606.159</b>		
		<b>Gesamt-Übernachtungszahl "Gemeinde Sylt"</b>	<b>4.618.076</b>



### Jahresvergleich Papierbestellungen



### Jährliches Müllaufkommen in kg/Ort (haupts. am Strand)



### Vergleich Reinigungs- & Hygienebestellungen 2020 – 2022

Artikel	2020	2021	2022
Schutzhandschuhe	169.100 Stück	179.116 Stück	197.258 Stück
Hygienepapier* (Toilettenpapier, Falthand-, Kosmetik- & Desinfektionstücher)	145.723 Blatt	427.600 Blatt	401.806 Blatt
	3.744 Rollen	6.024 Rollen	6.738 Rollen
Wasch- & Reinigungsmittel	5.906 Liter	7.293 Liter	6.121 Liter
	182 kg	184 kg	312 kg
Hygiene- & Pflegeprodukte	5.095 Liter	3.958 Liter	4.189 Liter
Mundschutz**	6.800	6.434	6.000

\* Aufgrund des Lockdowns im Jahr 2020 deutlich weniger Verbrauch  
 \*\* Zusätzliches Einwegprodukt notwendig durch die Pandemie

### Tankaufstellung des ISTS im Jahresvergleich

Kraftstoff	2020	2021	2022
Benzin	1.548,92 l	1.771,02 l	2.688,64 l
Diesel	44.454,00 l	49.834,02 l	53.566,00 l
Erdgas	581,07 kg	619,17 kg	56,71 kg*

\* Keine weiteren Verbräuche mehr nach dem 28.02.2022, da die Erdgastankstelle außer Betrieb genommen wurde





Seit 2020 ermitteln wir für den ISTS-Verwaltungsbetrieb bereits unsere betriebliche CO<sub>2</sub>-Bilanz. Für die entstandenen Emissionen haben wir einen Klimabeitrag geleistet und damit das Projekt „Mit Energiespar- und Solarkochern zurück zur grünen Insel Madagaskar“ unterstützt. Dieses Engagement wurde 2022 fortgeführt und auf einen weiteren Betriebsbereich, den Campingplatz Westerland, ausgeweitet. Durch die transparente Erfassung von klimaschädlichen Emissionen lassen sich konkrete Maßnahmen zur Reduktion ableiten und Wege zur Vermeidung entwickeln. Daher sollen zukünftig noch mehr Bereiche mit in die Bilanzierung einfließen.

Für unser Engagement sind wir durch myClimate mit dem Tourismusaward 2023 als «Wegbe-

reiterin zu einer klimafreundlicheren Destination mittels CO<sub>2</sub>-Managements und Energieaudits» ausgezeichnet worden. Die CO<sub>2</sub>-Bilanz basiert auf dem international anerkannten Standard «The GHG Protocol: A Corporate Accounting and Reporting Standard» und umfasst die klimarelevanten Treibhausgase, welche unter die «operative Kontrolle» des Unternehmens fallen. Die Datengrundlage für die Berechnungen stammen aus ecoinvent 3.6 und der Bewertungsmethode IPCC 2013 (GWP 100a). Es wurden die folgenden Standorte berücksichtigt:

- **Verwaltung Insel Sylt Tourismus GmbH**
- **Campingplatz Westerland**

## VERWALTUNG ISTS: FAKTEN ZUR CO<sub>2</sub>-BILANZ

Die Emissionen der Verwaltung des Insel Sylt Tourismus Service GmbH im Jahre 2022 betragen total

**82 t CO<sub>2</sub>e** – dies entspricht je

der jährlichen CO<sub>2</sub>-Speicherung von

**6.565**

ausgewachsenen Buchen



der Menge CO<sub>2</sub>, die

**8**

Deutsche pro Jahr verursachen

den CO<sub>2</sub>-Emissionen von

**16**



Flügen rund um die Welt



## CO<sub>2</sub>-Bilanz: Verwaltung des ISTS sowie Campingplatz Westerland

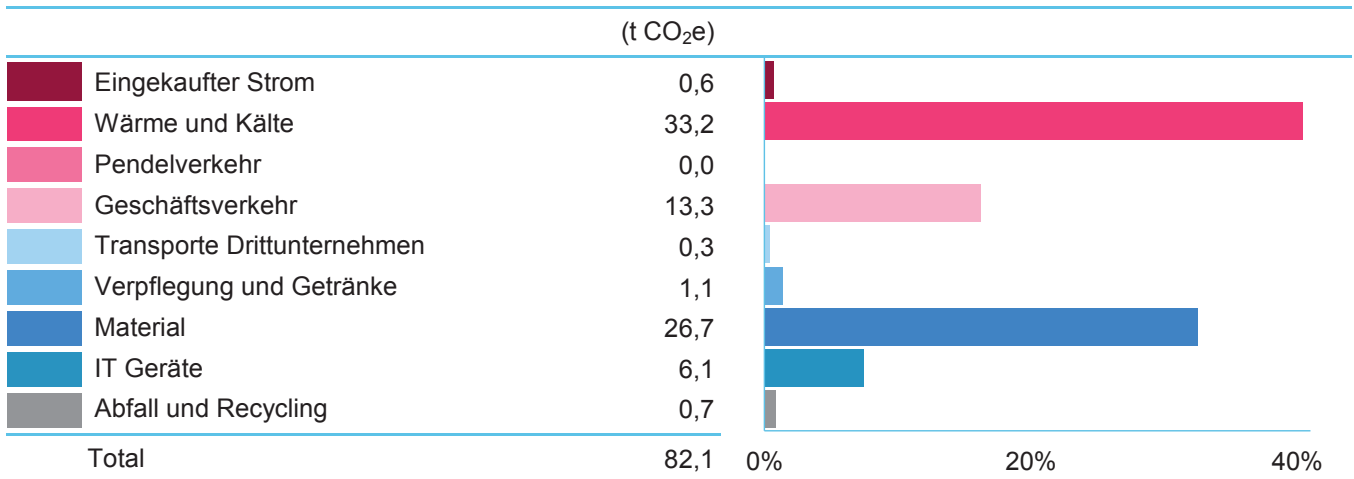


Tabelle 1: Treibhausgasemissionen aufgetrennt nach Kategorien. Alle Werte sind in Tonnen CO<sub>2</sub>-Äquivalenten angegeben und berücksichtigen die relevanten Treibhausgase nach IPCC 2013.

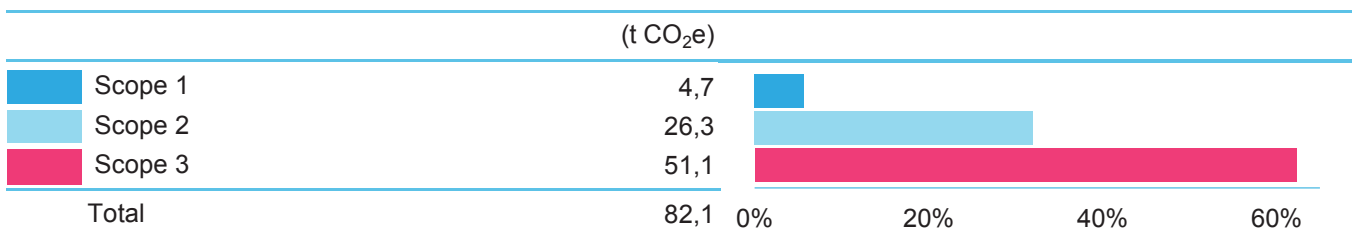


Tabelle 2: Die Treibhausgasemissionen aufgeteilt in die drei Scopes gemäss dem GHG-Protocol-Standard.





## CAMPINGPLATZ WESTERLAND: FAKTEN ZUR CO<sub>2</sub>-BILANZ

Die Emissionen des Campingplatzes in  
Westerland im Jahre 2022  
betragen total

**61 t CO<sub>2</sub>e** – dies entspricht je

der jährlichen CO<sub>2</sub>-Speicherung von

**4.841**

ausgewachsenen Buchen 

der Menge CO<sub>2</sub>, die

**6**

Deutsche pro Jahr verursachen

den CO<sub>2</sub>-Emissionen von

**12**



Flügen rund um die Welt

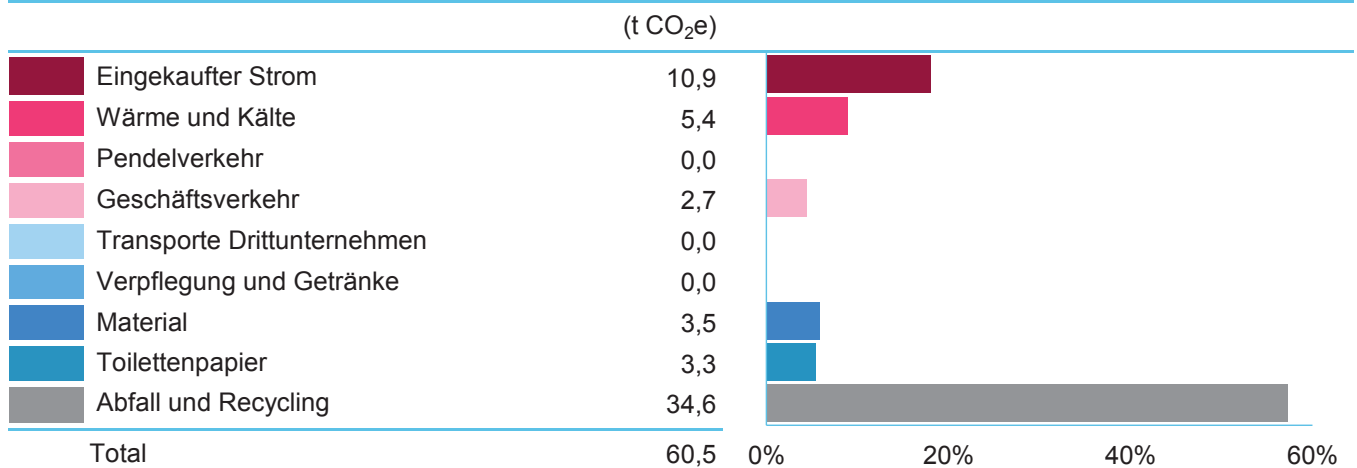


Tabelle 1: Treibhausgasemissionen aufgetrennt nach Kategorien. Alle Werte sind in Tonnen CO<sub>2</sub>-Äquivalenten angegeben und berücksichtigen die relevanten Treibhausgase nach IPCC 2013.

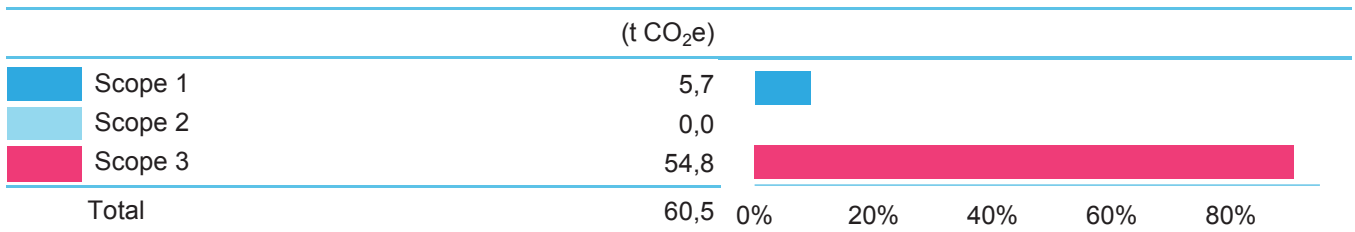



Tabelle 2: Die Treibhausgasemissionen aufgeteilt in die drei Scopes gemäss dem GHG-Protocol-Standard.

## Das Projekt „Grüne Insel Madagaskar“


Um CO<sub>2</sub> zu reduzieren und der rasanten Abholzung auf Madagaskar entgegenzuwirken, unterstützt myclimate die Herstellung und Verbreitung effizienter Kocher und klimafreundlicher Solarkocher. Die Sensibilisierung von Schulklassen über Umweltschutz und klimafreundliches Kochen sowie die Auffors-

tung zweier Bäume pro verkauftem Kocher zeichnen dieses Projekt zusätzlich aus.



Wirkt. Nachhaltig  
Betrieb

[myclimate.de/01-23-751274](https://myclimate.de/01-23-751274)









Zur Förderung der nachhaltigen Entwicklung der Insel und zur Ermittlung der Wahrnehmung der Gäste hinsichtlich der zugeschriebenen Nachhaltigkeitskompetenz haben wir eine digitale Gästebefragung initiiert. Diese soll uns helfen, unsere nachhaltigen Gästeangebote ständig zu verbessern und gleichzeitig ein objektives Bild von den Bedürfnissen und Verhaltensweisen unserer Gäste in Bezug auf relevante Nachhaltigkeitsthemen zu erhalten.

### Rahmenbedingungen der Befragung

- Befragungszeitraum: 30.08. – 26.12.2022
- Befragungsmodus: Onlinebefragung
- Teilnehmer\*innen: 704

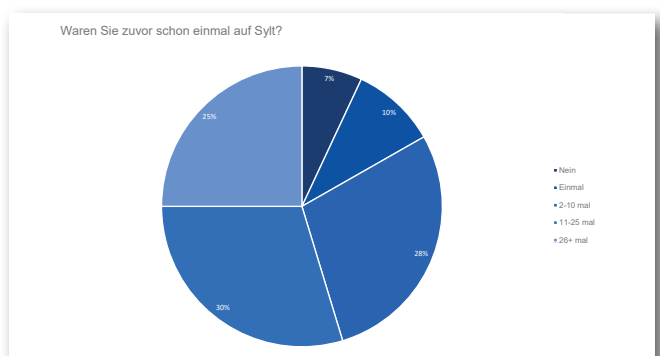
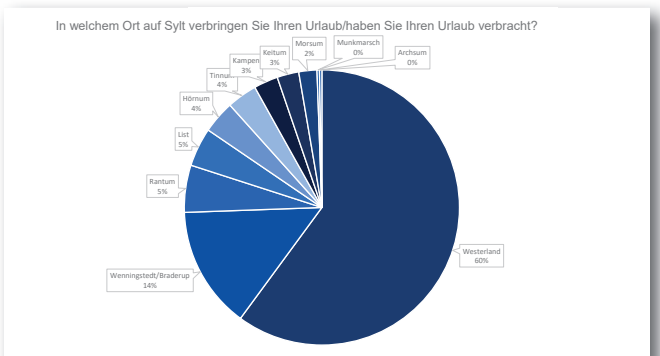
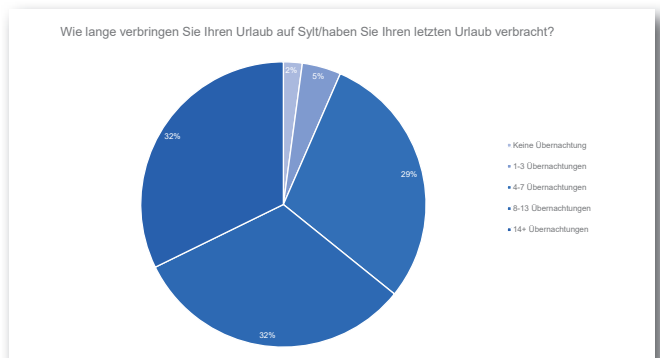
Die Online-Befragung gliederte sich in die folgenden unterschiedlichen Themenbereiche:

- Allgemeine Angaben zum Urlaub
- Mobilität
- E-Mobility Center
- Wahrnehmung der Destination
- Recyclingboxen
- Demografische Angaben

*Das Informationsverhalten über das Reiseziel zeigt deutlich, dass die Regions-/Destinationsseite einen großen Hebel hat, um über relevante Nachhaltigkeitsthemen zu informieren und Gäste für nachhaltige Verhaltensweisen zu sensibilisieren. Auch die Unterkunftsseite bzw. die Gastgeberinnen und Gastgeber direkt wurden für Urlaubsinformationen konsultiert und sollten sich den Fragen zu Nachhaltigkeit im Urlaub explizit widmen.*

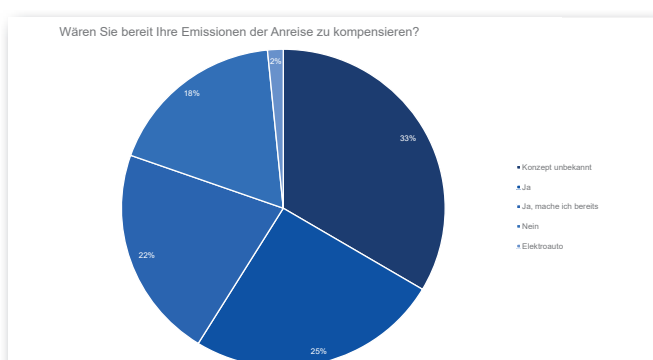
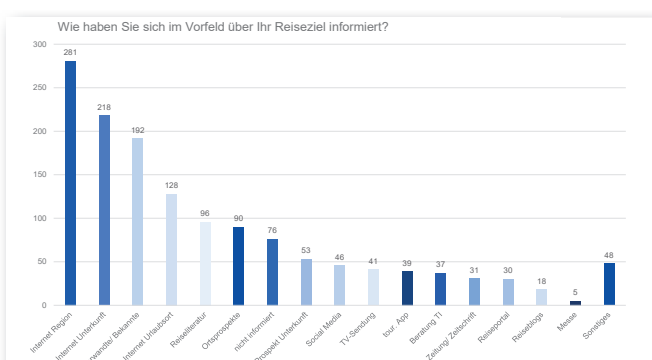
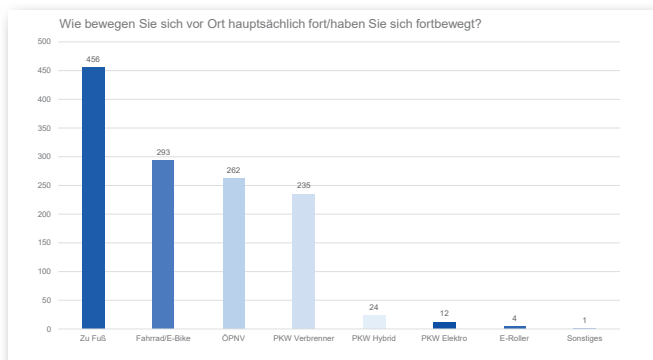
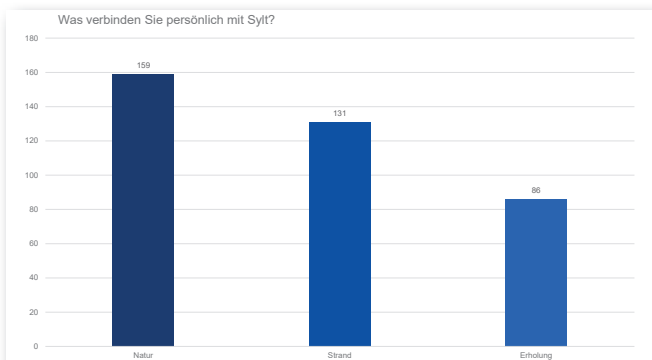
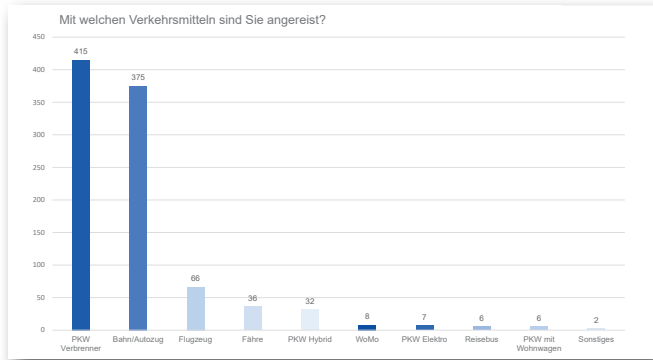
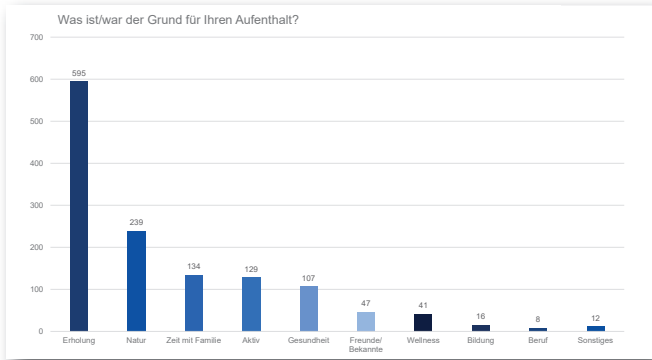
- Kristina Kreiss -

### Es folgen die Ergebnisse der Befragung:

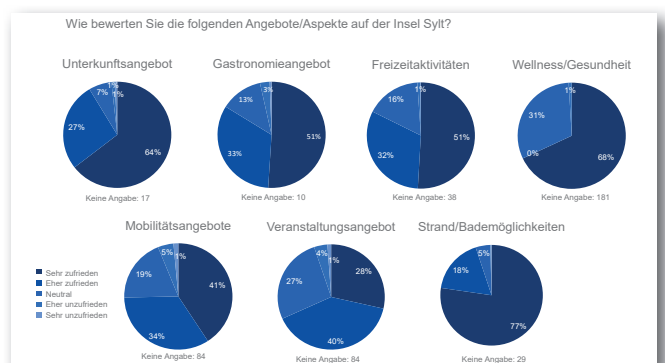
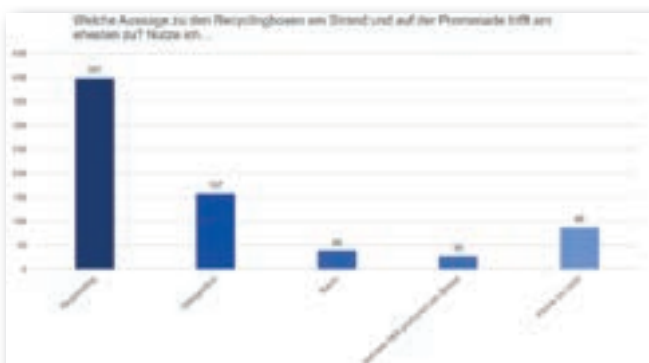
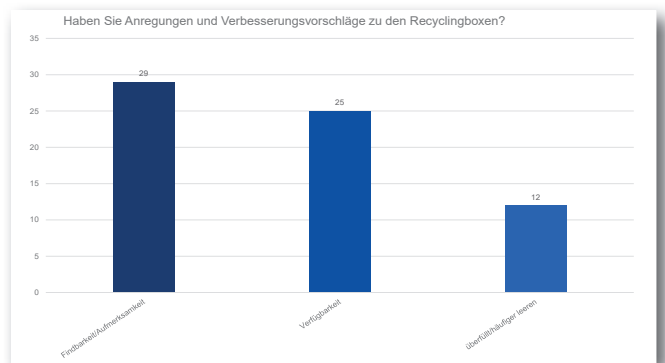
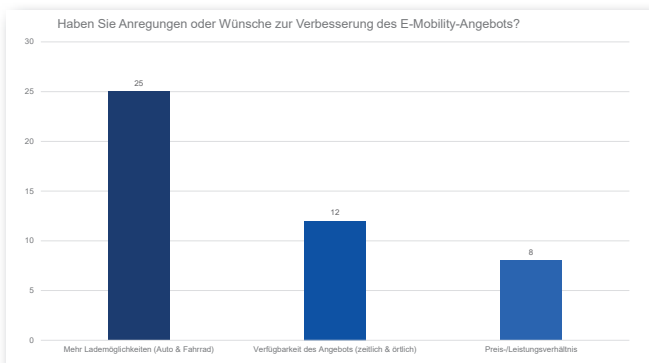
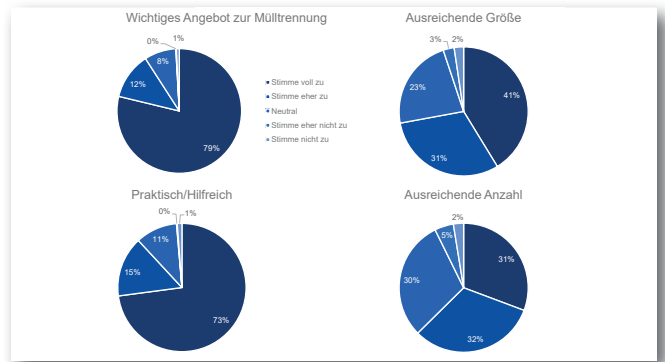
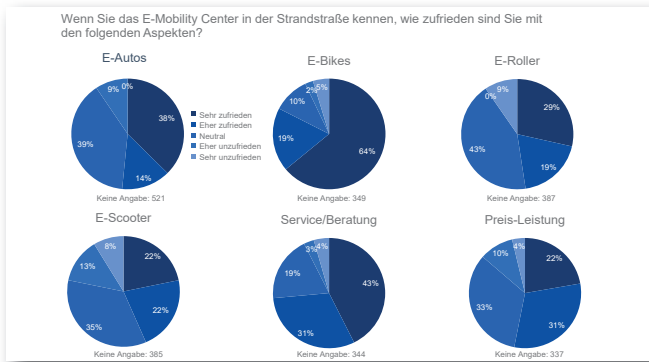


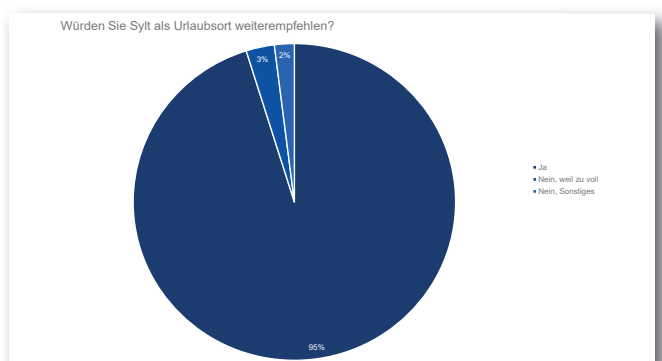
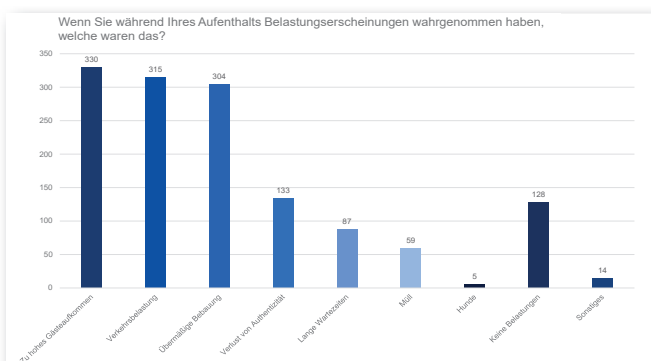
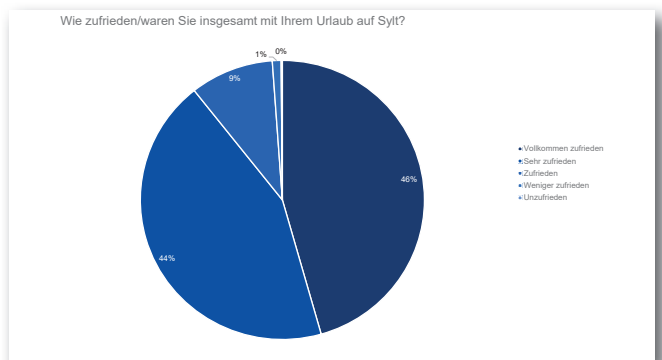
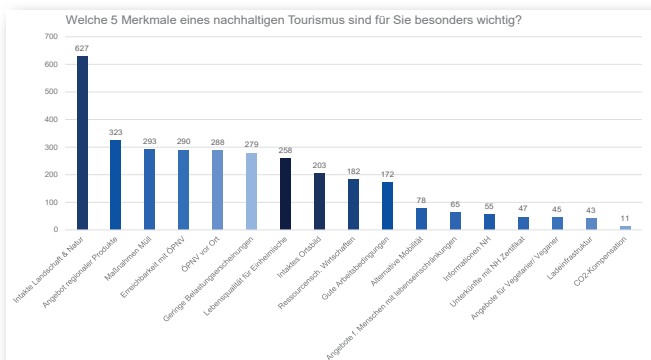
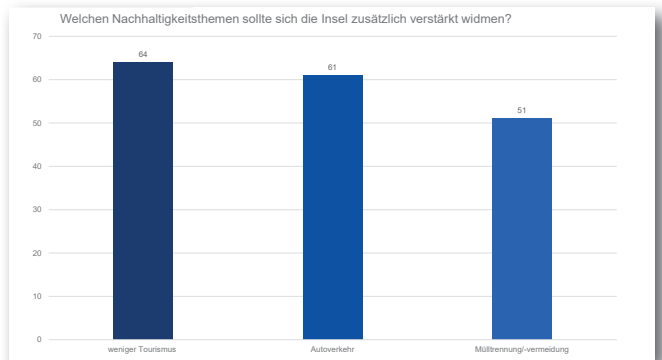
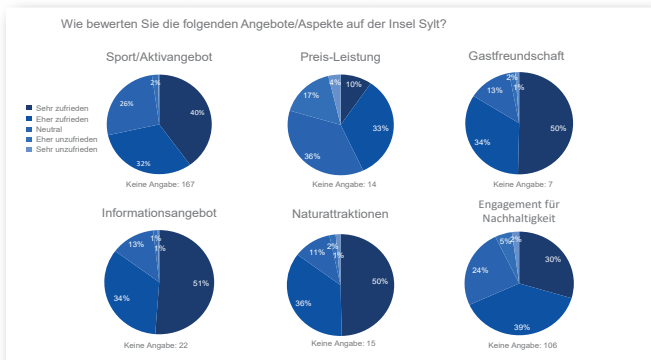


# Auswertung Gästebefragung Nachhaltigkeit













## **INSEL SYLT TOURISMUS-SERVICE GMBH**

Strandstraße 35 · 25980 Sylt/Westerland

Buchungs- & Servicenummer: 04651 9980  
E-Mail: [urlaub@insel-sylt.de](mailto:urlaub@insel-sylt.de)

© Fotos: Insel Sylt-Tourismus-Service GmbH  
Adobe Stock  
Thomas Bublies  
Finn Anjes Edling  
Ulli Gritzan Photography  
Clemens Heseding  
IMAGO / Beautiful Sports  
Lars Jockumsen  
Kristina Kreiss  
Projekt "Grüne Insel Madagaskar"  
Pascal Skwara  
Studio Sylt, Georg Heimberger  
Pauline Villwock

Anbieter der Leistung ist die Insel Sylt Tourismus-Service GmbH · Strandstraße 35 · 25980 Sylt/Westerland